

PRZEDSIĘBIORSTWO PROJEKTOWO-WYKONAWCZE

"NIWELLA" s.c.

97-400 Bełchatów  
ul. Kalinowa 35  
tel. 601-966-848  
fax. 44 633-46-05


INWESTOR

GMINA TOMASZÓW MAZOWIECKI  
Z SIEDZIBĄ W TOMASZOWIE MAZOWIECKIM  
UL. MOŚCICKIEGO 4

**PROJEKT STAŁEJ ORGANIZACJI RUCHU**

NAZWA OPRACOWANIA:

PRZEBUDOWA DROGI GMINNEJ W M. CEKANÓW  
UL. JAGIEŁŁY GMINA TOMASZÓW MAZOWIECKI

PROJEKTANT	
IMIĘ I NAZWISKO	PODPIS
mgr inż. Wiesław Paźgier	 mgr inż. WIESŁAW PAŹGIER uprawnienia budowlane do projektowania i kierowania robotami budowlanymi bez ograniczeń w specjalności konstrukcyjno-inżynierskiej w zakresie budownictwa drogowego Nr ewid. UAN.V.0388(38)89

LIPIEC 2019r.

Tomaszów Mazowiecki, dnia 17.07.2019 roku

ZRD.7120.1.40.2019.MG

**NIWELLA s.c.**

**W. A. Paźgier**

**Przedsiębiorstwo Projektowo-Wykonawcze**

**ul. Kalinowa 35**

**97 – 400 Bełchatów**

## **ZATWIERDZENIE nr ZRD.7120.1.40.2019**

Działając na podstawie art. 10 ust. 5 Ustawy z dnia 20 czerwca 1997 roku - Prawo o ruchu drogowym (t.j. Dz. U. z 2018 r. poz. 1990) oraz Rozporządzenia Ministra Infrastruktury z dnia 23 września 2003 roku w sprawie szczegółowych warunków zarządzania ruchem na drogach oraz wykonania nadzoru nad tym zarządzeniem (t. j. Dz. U. z 2017 r. poz. 784), po rozpatrzeniu wniosku złożonego w dniu 2.07.2019 roku,

### **Z A T W I E R D Z A M**

**stałą organizację ruchu** na drodze gminnej nr 116457E relacji: gr. gm. Ujazd - Cekanów: ul. Polna – ul. Topolowa – ul. Główna – ul. Władysława Jagiełły – gr. gm. Lubochnia:

1. na odcinku drogi gminnej nr 116457E – ul. Władysława Jagiełły od wysokości posesji ul. Władysława Jagiełły 11 do końca miejscowości Cekanów (gr. gm. Lubochnia);
2. w obrębie przejazdu drogowo – kolejowego w ciągu drogi gminnej nr 116457E – ul. Władysława Jagiełły z linią kolejową nr 25;

w miejscowości Cekanów w związku z przebudową drogi gminnej nr 116457E – ul. Władysława Jagiełły w miejscowości Cekanów (gmina Tomaszów Mazowiecki) na podstawie projektu pn.: *„Projekt stałej organizacji ruchu. Przebudowa drogi gminnej w m. Cekanów ul. Jagiełły gmina Tomaszów Mazowiecki”*.

Zgodnie z § 8 ust. 7 ww. rozporządzenia wyznaczam termin, w którym powinna zostać wprowadzona organizacja ruchu – **do 17 lipca 2022 roku**.

### **WYTYCZNE DLA WPROWADZAJĄCEGO ORGANIZACJĘ RUCHU**

1. Jednostka wprowadzająca organizację ruchu jest zobowiązana do zawiadomienia organ zarządzający ruchem tj. Starostę Tomaszowskiemu, zarządcę drogi oraz Komendanta Powiatowego Policji w Tomaszowie Mazowieckim o terminie jej wprowadzenia, co najmniej 7 dni przed dniem wprowadzenia zatwierdzonej organizacji ruchu, zgodnie z § 12 ust. 1 Rozporządzenia Ministra Infrastruktury z dnia 23 września 2003 roku w sprawie szczegółowych warunków zarządzania ruchem na drogach oraz wykonania nadzoru nad tym zarządzeniem (Dz. U. z 2017 r. poz. 784).

2. Brak zawiadomienia w wyżej określonym terminie skutkuje utratą ważności zatwierdzonej organizacji ruchu.
3. Wprowadzenie zatwierdzonej organizacji ruchu drogowego bez dokonania zawiadomienia o wprowadzeniu organizacji ruchu narusza regulację §12 ust. 1 ww. rozporządzenia. Wprowadzenie organizacji ruchu polegające na umieszczeniu zatwierdzonych w projekcie organizacji ruchu znaków, sygnałów drogowych i urządzeń bezpieczeństwa ruchu drogowego na drodze bez dokonania zawiadomienia o wprowadzeniu organizacji ruchu jest nieuprawnionym działaniem samowolnym wypełniającym znamiona czynu zabronionego przeciwko bezpieczeństwu i porządkowi w komunikacji określonego w art. 84 lub art. 85 § 1 ustawy z dnia 20 maja 1971 roku - Kodeks Wykroczeń (Dz. U. z 2013r., poz. 482), zagrożonego karą aresztu, karą ograniczenia wolności albo karą grzywny.
4. Projektowane oznakowanie musi być wykonane zgodnie z Rozporządzeniem Ministrów Infrastruktury oraz Spraw Wewnętrznych i Administracji z dnia 31 lipca 2002 roku w sprawie znaków i sygnałów drogowych (Dz. U. Nr 170, poz. 1393) oraz Rozporządzeniem Ministra Infrastruktury z dnia 3 lipca 2003 roku w sprawie szczegółowych warunków technicznych dla znaków i sygnałów drogowych umieszczanych na drogach wraz z załącznikami 1-4 (Dz. U. Nr 220 poz. 2181) oraz:
  - znaki pionowe należy umieścić na wysokości 2,00 m od poziomu terenu lub 2,20 m w przypadku znaków usytuowanych na chodniku;
  - lica znaków stosowanych dla znaków pionowych winny być pokryte folią odblaskową typu 1 za wyjątkiem znaków pionowych A-7, B-20, D-6, D-6a, D-6b, które winny być pokryte folią odblaskową typu 2;
  - zastosować odpowiednią wielkość znaków, a mianowicie na drogach powiatowych znaki z grupy znaków średnich (S) z wyjątkiem drogowskazów tablicowych, które winny być z grupy znaków małych (M) oraz na drogach gminnych znaki z grupy znaków małych (M);
  - znaki pionowe A-7 i B-20 powinny mieć taką samą grupę wielkości jak znaki na drodze z pierwszeństwem przejazdu, jednak nie mniejszą niż znaki średnie (S);
5. Organ zarządzający ruchem zastrzega sobie możliwość wprowadzenia korekt po wprowadzeniu stałej organizacji ruchu drogowego.

Z up. STAROSTY

*mgr Leszek Dgórek*  
WICESTAROSTA

Otrzymują:

1. Adresat
2. a/a

Do wiadomości:

1. Komenda Powiatowa Policji w Tomaszowie Mazowieckim  
Wydział Ruchu Drogowego
2. Wójt Gminy Tomaszów Mazowiecki  
Urząd Gminy w Tomaszowie Mazowieckim, Referat Infrastruktury i Spraw Właścicielskich

## SPIS ZAŁĄCZNIKÓW

- Plan orientacyjny 1: 25 000
- Opis techniczny
- Projekt stałej organizacji ruchu

GMINA TOMASZÓW MAZOWIECKI  
97-200 Tomaszów Maz.  
ul. Prezydenta I. Mościckiego 4  
☎ 0447246409; fax 0447235033  
REGON 590648333  
NIP 773-22-82-071

Impadniono 2. VII 2019

Poainspektor  
ds. drogownictwa

Bożena Wojciak

# PLAN ORIENTACYJNY

Gmina Tomaszów Maz. skala 1 : 25 000



mgr inż. **WIESŁAW PAŹGIER**  
uprawnienia budowlane do projektowania  
i kierowania robotami budowlanymi  
bez ograniczeń  
w specjalności konstrukcyjno-inżynierskiej  
w zakresie budownictwa drogowego  
Nr ewid. JAK.V.8388(38)89

## OPIS TECHNICZNY

### **DO PROJEKTU STAŁEJ ORGANIZACJI RUCHU DO PROJEKTU PRZEBUDOWY DROGI GMINNEJ - ULICY JAGIEŁŁY W M. CEKANÓW GMINA TOMASZÓW MAZOWIECKI**

#### **I. PODSTAWA OPRACOWANIA**

Podstawę opracowania stanowią :

1. Mapa sytuacyjno - wysokościowa w skali 1:500.
2. Projekt przebudowy drogi.
3. Inwentaryzacja istniejącego oznakowania i wizja w terenie.
4. Rozporządzenie Ministra Infrastruktury z dnia 3 lipca 2003 r. w sprawie szczegółowych warunków technicznych dla znaków i sygnałów drogowych oraz urządzeń bezpieczeństwa ruchu drogowego i warunków ich umieszczania na drogach. Załączniki 1, 2, 4.
5. Prawo o ruchu drogowym Dz. U. 2012 poz. 1137 z późniejszymi zmianami.
6. Rozporządzenie Ministra Infrastruktury z dn. 23.09.2003 o zarządzaniu ruchem drogowym Dz. U. Nr 177 poz. 1729

#### **II. ZAKRES I CEL OPRACOWANIA**

Opracowanie dotyczy przebudowy odcinka drogi gminnej- ul. Jagiełły w m. Cekanów. Początek odcinka przebudowywanego - od granicy pasa terenu PKP. Całkowita długość odcinka – 565,29m.

W zakres robót wchodzi przebudowa jezdni wraz z wykonaniem poboczy umocnionych oraz przebudową zjazdów i odmuleniem rowów przydrożnych.

Celem niniejszego opracowania jest podniesienie bezpieczeństwa i uporządkowanie ruchu pojazdów na przedmiotowym zakresie.

#### **III. STAN ISTNIEJĄCY**

##### **1. Charakterystyka terenu**

Ulice Przedmiotowa droga posiada przekrój szlakowy z jezdnią bitumiczną i gruntowymi poboczami. Szerokość jezdni ok. 4,0m. Na całym zakresie widoczne spękania siatkowe, liczne ślady remontów oraz ubytki nawierzchni. Przy posesjach istnieją utwardzenia z betonowej kostki wibroprasowanej, płyt ażurowych, trylinki, wylewki betonowe.

Droga przebiega przez tereny rolne. Pas drogowy wyznaczają granice działek oraz ogrodzenia. Odwodnienie powierzchniowe rowami otwartymi.

##### **2. Istniejące oznakowanie**

Na przedmiotowym odcinku występuje istniejące oznakowanie pionowe i poziome. Oznakowanie istniejące pokazano na rysunku „Projekt stałej organizacji ruchu”.

#### **IV. CHARAKTERYSTYKA RUCHU NA DRODZE ORAZ OPIS ZAGROŻEŃ I UTRUDNIEŃ**

##### **1. Charakterystyka ruchu na drodze**

Ulica Jagiełły to droga gminna Nr 116457E. Początek ulicy Jagiełły to skrzyżowanie z ul. Główną – drogą gminną Nr 116457E oraz z ul. Długą – drogą gminną Nr 116668E. W obrębie początku projektowanego odcinka krzyżuje się z dwutorową linią kolejową.

W związku z tym na przedmiotowym zakresie występuje głównie ruch lokalny.

Na podstawie wizji w terenie oraz pomiarów ruchu wynika, że ruch pojazdów nie ma charakteru ciągłego, a tym samym umożliwia kierującemu wykonanie manewru związanego z zatrzymaniem lub włączeniem się do ruchu bez spowodowania utrudnienia innym kierującym. Natężenie ruchu pojazdów należy określić jako małe, z przeważającym udziałem pojazdów osobowych. Natężenie to nieznacznie wzrasta w godzinach szczytu komunikacyjnego. Planowana inwestycja nie wpłynie na strukturę rodzajową i nie zmieni natężenia ruchu pojazdów i pieszych.

## **2. Opis występujących zagrożeń i utrudnień**

Zagrożeniami i utrudnieniami, które mogą zaistnieć w trakcie wprowadzenia organizacji ruchu jest ruch samochodowy stwarzający niebezpieczeństwo dla pracowników realizujących prace związane z realizacją projektu budowlanego. Utрудnieniem związanym z wykonaniem robót będą pracujący robotnicy oraz sprzęt mechaniczny niezbędny do wykonania prac.

### **V. PROJEKT DROGOWY:**

Po realizacji projektu drogowego ulica Jagiełły będzie posiadać przekrój drogowy, z jezdnią bitumiczną szerokości 4,5m w celu uspokojenia ruchu, z pobocznymi, rowami oraz zjazdami indywidualnymi i publicznymi.

### **VI. OZNAKOWANIE DOCELOWE**

#### **1. Założenia wstępne do projektu oznakowania:**

Projekt organizacji ruchu zakłada utrzymanie istniejącej organizacji z dostosowaniem do nowych parametrów drogi. Zakłada się uzupełnienie istniejącego oznakowania. Istniejące znaki pionowe oraz urządzenia bezpieczeństwa ruchu przeznaczone do likwidacji należy przekazać Inwestorowi.

#### **2. Oznakowanie pionowe:**

Na rysunku „Projekt stałej organizacji ruchu” pokazano zarówno znaki istniejące, jak i znaki projektowane ujęte w niniejszym opracowaniu.

##### **2.1. Lokalizacja znaków pionowych**

Aktualną lokalizację znaków wskazano na rysunku „Projekt stałej organizacji ruchu”.

Zaleca się umocowanie znaków na słupkach z rur stalowych ocynkowanych o przekroju okrągłym średnicy  $\varnothing 55-60\text{mm}$ . Lokalizacja znaków powinna zapewniać dobrą widoczność. Odległość znaku od krawędzi jezdni może się zawierać od  $0,5 \div 2,0\text{m}$ , minimalna odległość dolnej krawędzi znaku od terenu -  $2,5\text{m}$ . Konstrukcje powinny być trwałe i stabilne.

##### **2.2. Dane charakterystyczne znaków pionowych**

Wielkość znaków zaprojektowano jako małe. Podstawowe wielkości znaków pionowych:

- kat. A ostrzegawcze – długość boku 750 mm (znak A-7 – długość boku 900mm)
- kat. B zakazu – średnica 600 mm

Tarcze znaków zostaną pokryte folią odblaskową 2 generacji, symbole oraz barwy znaków i tabliczek powinny być zgodne z obowiązującymi przepisami.

Znaki należy wykonać z blachy stalowej, ocynkowanej przy czym krawędzie znaków należy wykonać podwójnie zaginane na całej długości obwodu.

#### **3. Oznakowanie poziome**

Na rysunku „Projekt stałej organizacji ruchu” pokazano istniejące oznakowanie poziome ujęte w niniejszym opracowaniu do odtworzenia.

##### **3.1. Dane charakterystyczne znaków poziomych**

Znaki malowane na jezdni muszą odpowiadać warunkom wg pkt. I.

- mieć barwę białą,
- mieć szorstkość zbliżoną do szorstkości nawierzchni, na której są umieszczone oraz nie wystawać ponad powierzchnię więcej niż 6 mm,
- mieć równe krawędzie wyróżniające znak od tła,
- być odporne na ścieranie i zabrudzenia, posiadać właściwości odblaskowe.

Przyjęto oznakowanie poziome jako oznakowanie cienkowarstwowe z mikrokulkami odblaskowymi.

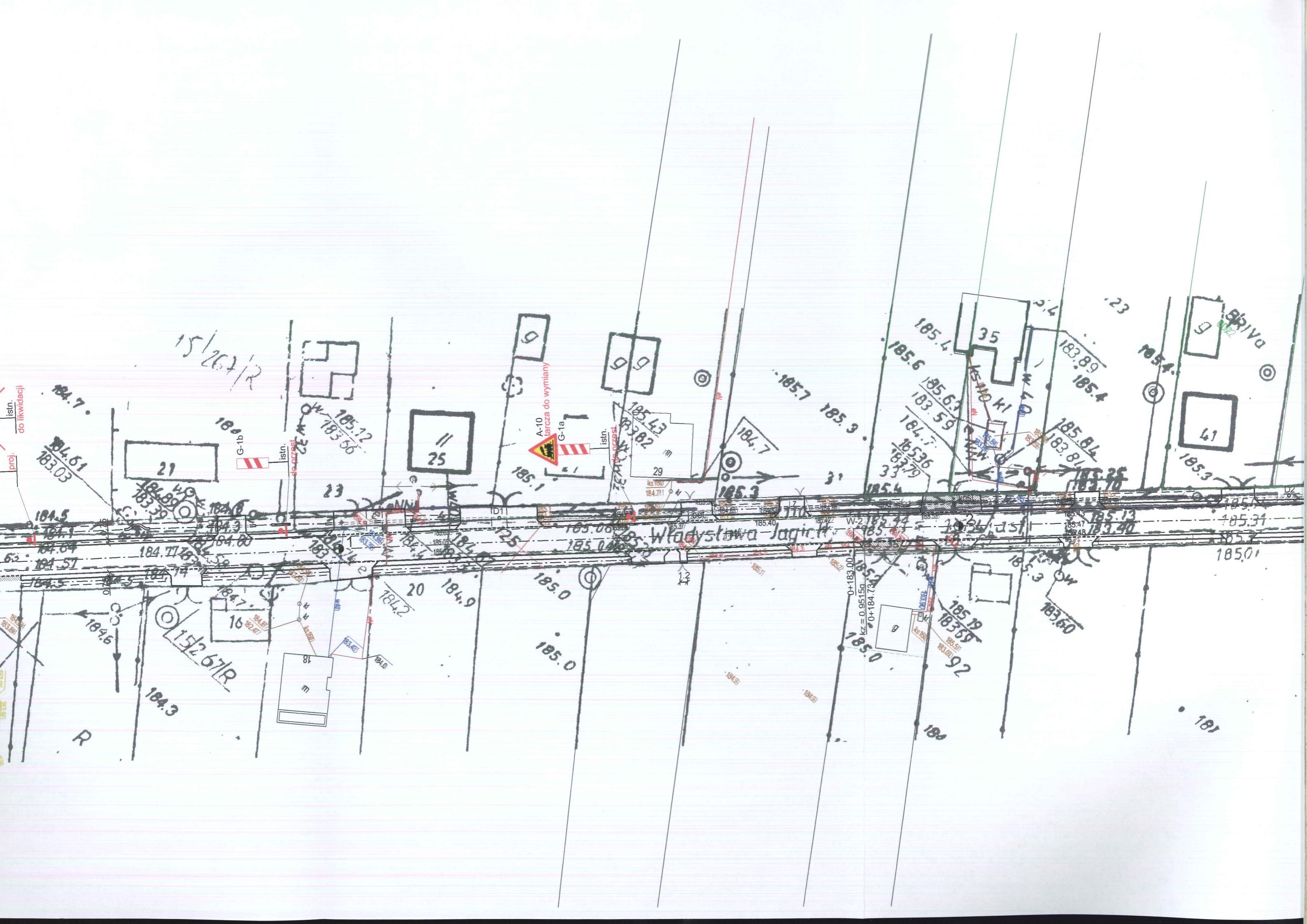
#### **4. Wymagania dodatkowe**

- Materiały stosowane do oznakowania dróg muszą posiadać ważne świadectwo dopuszczenia wydane przez Instytut Badawczy Dróg i Mostów.

mgr inż. WIESŁAW PAZGIER  
i kierowania robotami budowlanymi  
bez ograniczeń  
w specjalności konstrukcyjno-inżynierskiej  
w zakresie budownictwa drogowego  
Nr ewid. I.A.N.V.8388(38)89



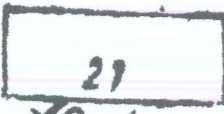




15/267/R

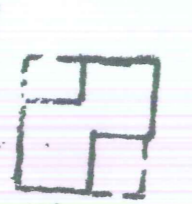
proj. do likwidacji  
istn.

184.7  
184.61  
183.03



184.10 G-1b

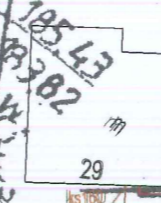
istn. do przesił.



185.12  
185.56

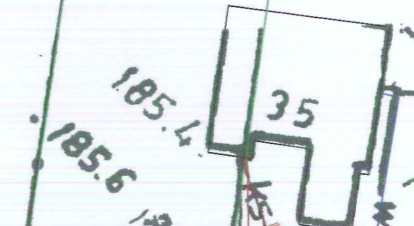


G-1a



185.43  
183.82

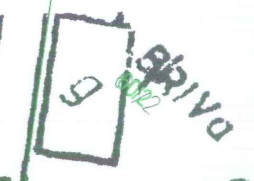
185.7  
185.9



185.4  
185.6  
183.59  
184.7  
185.36  
183.79  
185.4



183.89  
185.4



185.4

185.3

184.5  
184.1  
184.64  
184.51

184.77  
184.80

184.3  
184.00

184.74  
184.74

184.47  
184.47

184.85  
184.85

185.06  
185.06

185.04  
185.04

185.37  
185.37

185.40  
185.40

185.42  
185.42

185.44  
185.44

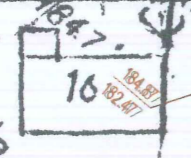
185.47  
185.47

185.48  
185.48

185.13  
185.13

185.31  
185.31

184.3  
184.7  
184.51  
182.751/R



184.81  
182.751/R



184.85  
182.751/R

184.9  
184.9

185.0  
185.0

185.0  
185.0

184.9

184.9

0+183.00  
kz = 0.9515g  
0+184.73



185.19  
183.59  
185.51  
183.00

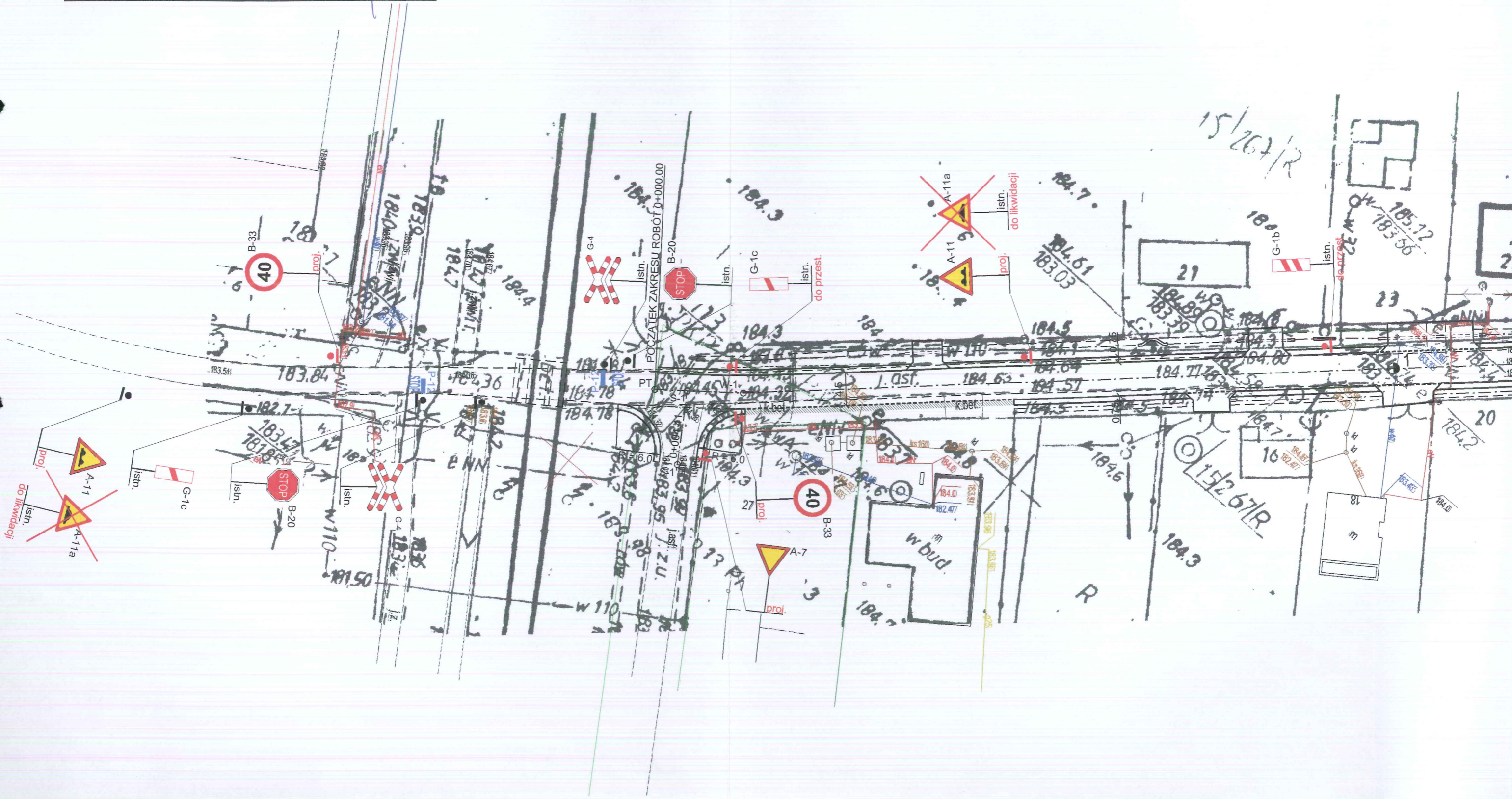
185.3  
185.3

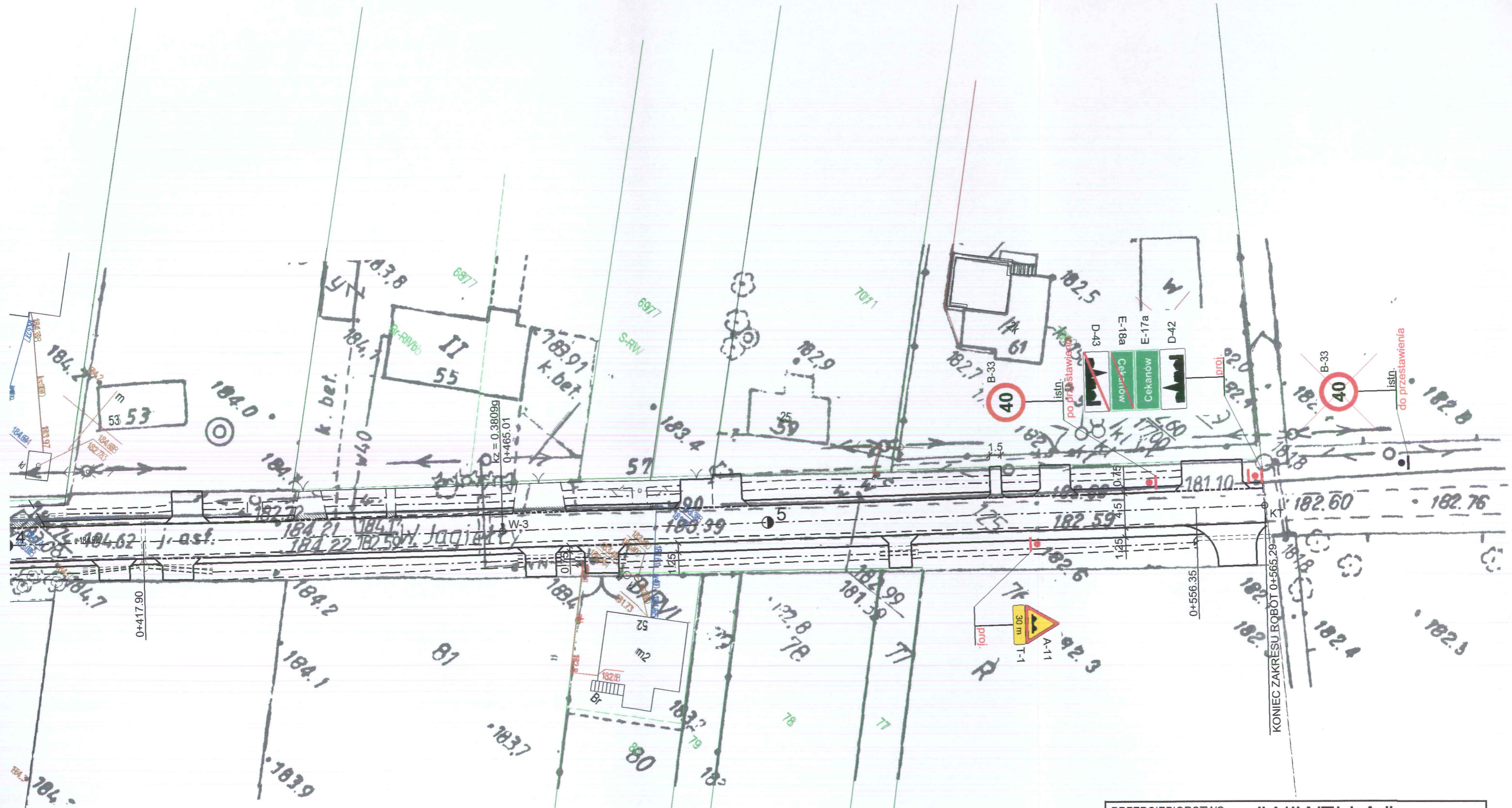
183.60  
183.60

181

Władystawa Jagiellońska

PRZEDSIĘBIORSTWO PROJEKTOWO - WYKONAWCZE s.c. "NIWELLA" Belchatów 97-400 ul. Kalinowa 35	
OBIEKT ADRES	ULICA W. JAGIEŁŁY W CEKANOWIE GMINA TOMASZÓW MAZ.
TREŚĆ	PROJEKT STAŁEJ ORGANIZACJI RUCHU
OPRACOWANIE WYKONAŁ:	mgr inż. W. Paźgier upr. Nr UAN.V.8388/38/89
SKALA	DATA
1 : 500	07.2019
	NR RYS.





PRZEDSIĘBIORSTWO PROJEKTOWO - - WYKONAWCZE s.c.		<b>" NIWELLA "</b> Bełchatów 97-400 ul. Kalinowa 35	
OBIEKT ADRES	ULICA W. JAGIEŁŁY W CEKANOWIE GMINA TOMASZÓW MAZ.		
TREŚĆ	PROJEKT STAŁEJ ORGANIZACJI RUCHU		
OPRACOWANIE WYKONAŁ:	mgr inż. W. Paźgier upr. Nr UAN.V.8388/38/89		
SKALA	1 : 500	DATA	07.2019
			NR RYS.