

USŁUGI PROJEKTOWE I INWESTYCYJNE

Krzysztof Popiołek

97-213 Smardzewice ul.Jeneralska 7

INWESTOR:

Gmina Tomaszów Maz.

ul. Mościckiego 4

97-200 Tomaszów Maz.

PROJEKT BUDOWLANY

p.t. „BUDOWA OŚWIETLENIA ULICZNEGO
W M. SMARDZEWICE UL. JAŁOWCOWA
GM. TOMASZÓW MAZ”

(dz. nr: 365/1, 1386, 1363/2 – obręb Smardzewice
jedn. ew. Tomaszów Maz. Gmina)

Kategoria obiektu budowlanego: XXVI

Autor projektu:
mgr inż. Krzysztof Popiołek

mgr inż. Krzysztof Popiołek

BIURO PROJEKTOWE BUDOWLANE

specjalizacja w projektowaniu robotami budowlanymi

CECHOWANICZEN

ul. Jeneralska 7, 97-213 Smardzewice

.....
KRS 0000121498, nr UAN-IV-8389/180/90

lipiec 2020r

SPIS TREŚCI

str

1. Opis techniczny	3
1.1. Podstawa opracowania projektu.....	3
1.2. Zakres projektu.....	3
1.3. Projektowane zagospodarowanie terenu.....	3
1.4. Oświetlenie uliczne.....	4
1.5. Sieć kablowa oświetleniowa.....	4
1.6. Rozdzielnica oświetlenia ulicznego ROU.....	5
1.7. Ochrona dodatkowa przed porażeniem.....	5
1.8. Uwagi dla Wykonawcy.....	5
2. Obliczenia techniczne.....	6
2.1. Dobór zabezpieczeń w tablicy oświetleniowej.....	6
2.2. Sprawdzenie spadku napięcia.....	6
2.3. Sprawdzenie skuteczności samoczynnego wyłączenia zwarć.....	6
3. Wykaz materiałów.....	7
4. Pismo PGE Dystrybucja SA RE Tomaszów Maz.....	8
5. Uzgodnienie projektu w PGE Dystrybucja SA.....	9
6. Uzgodnienie projektu w ZUD.....	10
7. Rysunki:	
1. Plan linii kablowej oświetleniowej.....	11
2. Schemat sieci oświetleniowej.....	12
3. Rozdzielnia oświetlenia ulicznego ROU (istn.). Schemat ideowy.....	13
8. Oświadczenie projektanta.....	14
9. Informacja BIOZ.....	15
10. Uprawnienia projektowe.....	17
11. Zaświadczenie ŁOIIB.....	18
12. Decyzja Gminy Tomaszów Maz.....	19
13. Zgoda właściciela działki.....	20

1. OPIS TECHNICZNY

1.1. Podstawa opracowania projektu.

- zlecenie Inwestora,
- pismo PGE Dystrybucja SA nr 06-KAN-003776 -2020,
- mapa geodezyjna do celów projektowych,
- decyzja o ustaleniu lokalizacji inwestycji celu publicznego
- aktualne przepisy i normy.

1.2. Zakres projektu.

Projekt obejmuje budowę oświetlenia ulicznego w m. Smardzewice ul. Jałowcowa gm. Tomaszów Maz.

1.3. Projektowane zagospodarowanie terenu.

1.3.1. Przedmiot i zakres inwestycji.

Przedmiotem niniejszego opracowania jest budowa linii kablowej oświetleniowej dla oświetlenia ulicznego w m. Smardzewice ul. Jałowcowa gm. Tomaszów Maz.

1.3.2. Lokalizacja inwestycji.

Teren inwestycji zlokalizowany jest w miejscowości Smardzewice ul. Jałowcowa gm. Tomaszów Maz. powiat tomaszowski, województwo łódzkie i obejmuje nieruchomości o nr ewidencyjnym nr: 365/1, 1386, 1363/2 – obręb Smardzewice

1.3.3. Projektowane zagospodarowanie działek.

W m. Smardzewice ul. Leśna zlokalizowana jest linia napowietrzna oświetleniowa, zasilana ze stacji transformatorowej nr 6-1333. Ze słupa oświetleniowego należy wyprowadzić linię kablową typu YAKXs 4x35mm² i zainstalować 2 latarnie oświetleniowe w ul. Jałowcovej.

Łączna długość sieci nn wynosi 102mb.

1.3.4. Informacja o charakterze zagrożeń dla środowiska.

Projektowana linia kablowa niskiego napięcia nie zalicza się do przedsięwzięć mogących znacząco oddziaływać na środowisko, zdrowie ludzi i oddziaływać na inne obiekty budowlane. Na projektowanej trasie linii kablowej nie występuje drzewostan. Budowa nie wprowadza zakłóceń ekologicznych w charakterystyce powierzchni ziemi, gleb, wód powierzchniowych i podziemnych. Charakter użytkowania projektowanej inwestycji pozwala na zachowania biologicznie czynnego terenu poza powierzchnią zabudowaną. Projektowana infrastruktura energetyczna nie spowoduje wzrostu natężenia hałasu oraz uciążliwości dla terenów sąsiednich.

1.3.5. Informacja o obszarze oddziaływania.

Projektowana budowa linii kablowej nie wpływa na działki sąsiednie i w ten sposób nie ogranicza zagospodarowania tych działek - brak oddziaływania.

Realizacja przedmiotowej inwestycji nie powoduje ograniczenia dostępu do drogi publicznej, możliwości korzystania z wody, kanalizacji, energii elektrycznej i ciepłej, Rozwiązania techniczne nie powodują uciążliwości związanych z hałasem, wibracjami, zakłóceniami elektrycznymi i promieniowaniem, a także zanieczyszczeniem powietrza, wody i gleby.

1.3.6. Dane informacyjne o braku wpisu terenu do rejestru zabytków.

Zgodnie z „Decyzją o lokalizacji inwestycji celu publicznego” wydaną przez Urząd Gminy w Tomaszowie Maz., działki przez którą przebiega planowana inwestycja nie są objęte ochroną konserwatora i nie są wpisane do rejestru zabytków.

1.3.7. Opinia geotechniczna.

Na podstawie Rozporządzenia Ministra Transportu, Budownictwa i Gospodarki Morskiej z dnia 25 kwietnia 2012r. w sprawie ustalania geotechnicznych warunków posadawienia obiektów budowlanych projektowane obiekty elektroenergetyczne są zaliczane do pierwszej kategorii geotechnicznej, która obejmuje niewielkie obiekty budowlane w prostych warunkach gruntowych jakie występują w terenie, na którym realizowana jest inwestycja.

Nie występuje więc potrzeba ustalania geotechnicznych warunków posadawienia projektowanych elektroenergetycznych obiektów budowlanych.

1.4. Oświetlenie uliczne.

Oświetlenie uliczne zaprojektowano przy użyciu słupów stalowych ocynkowanych sześciokątnych aluminiowych $h=8m$ z wysięgnikami 1-ramiennymi ($L=1,5m$), z oprawami LED o mocy 72W, ok. 11000Lm, 5000K, optyka T2.

Słupy instalować na fundamentach prefabrykowanych.

Powierzchnie zewnętrzne słupów do wys. ok. 0,5m należy zabezpieczyć elastomerem poliuretanowym. W każdym słupie zainstalować złącze słupowe TB1. Od tabliczki bezpiecznikowej do oprawy należy wciągnąć przewód YDY 3x1,5mm. Rozmieszczenie latarni pokazano na rys. nr 1.

1.5. Sieć kablowa oświetleniowa.

Sieć oświetleniową należy wykonać kablem YAKXS 4x35mm² ze słupa linii oświetleniowego zasilanego ze stacji nr 6-1333.

Projektowany kabel układać wg trasy pokazanej na rys, nr 1.

Sposób ułożenia kabla.

Kabel należy układać w wykopie na głębokości 0,8m, mierzonej od powierzchni ziemi do zewnętrznej powierzchni kabla, na warstwie piasku o grubości co najmniej 10 cm. Ułożony kabel należy zasypać warstwą piasku o grubości co najmniej 15cm, a następnie przykryć folią z tworzywa sztucznego koloru niebieskiego. Kabel należy układać w sposób wykluczający jego uszkodzenie. Przy zginaniu kabla promień zgięcia nie powinien być mniejszy od 10-krotnej zewnętrznej średnicy kabla.

Kabel na całej długości należy zaopatrzyć w oznaczniki zawierające symbol i numer ewidencyjny linii, oznaczenie kabla, znak użytkownika i rok ułożenia kabla.

Wykonanie skrzyżowań kabla z urządzeniami podziemnymi realizować zgodnie z PN-76/E-05125 i N-SEP-E-004 – w miejscach skrzyżowań stosować rury osłonowe PCV o średnicy 75mm. Przejścia pod drogami i wjazdami na posesje wykonać przeciskami w rurach osłonowych PCV o średnicy 75mm.

Schemat ideowy sieci oświetleniowej pokazano na rys. nr 2.

1.6. Rozdzielnia oświetlenia ulicznego ROU.

Rozdzielnica oświetlenia ulicznego usytuowana jest na żerdzi stacji transformatorowej nr 6-1334.

Moc umowna $P_u = 2 \text{ kW}$

Zabezpieczenie przedlicznikowe: 25A.

W ramach istniejącego zabezpieczenia (25A) istnieje możliwość podwyższenia mocy umownej do 5kW.

Istniejące zabezpieczenie obwodów oświetleniowych – bez zmian.

Schemat ideowy rozdzielni ROU pokazano na rys. nr 3.

1.7. Ochrona dodatkowa przed porażeniem.

Jako ochronę dodatkową przed porażeniem zastosowano szybkie wyłączenie z zastosowaniem urządzeń ochronnych przetężeniowych (bezpieczniki).

Ochronie podlegają:

- słupy oświetleniowe,
- oprawy oświetleniowe (za wyjątkiem opraw o II klasie oszczędności),

Układ zasilania: TN-C.

1.8. Uwagi dla Wykonawcy.

Montaż linii z przewodami izolowanymi wykonać zgodnie z „Albumem linii napowietrznych nn z przewodami izolowanymi.” – tom I: „Linie napowietrzne nn z przewodami izolowanymi samonośnymi AsXS_n na słupach z żerdzi żelbetowych typu ŻN i E”.

Całość prac ujętych niniejszym projektem wykonać zgodnie z PBUE i odpowiednimi PN-E.

Wszystkie materiały instalowane na obiekcie powinny posiadać atesty, świadectwa, bądź deklaracje zgodności.

mgr inż. Krzysztof Popiolek
UPRAWNIENIA BUDOWLANE
do projektowania i kierowania robotami budowlanymi
BEZ OGRANICZEŃ
Specjalność: instalacyjna
zakres: sieci, instalacje i urządzenia elektr. i elektroenergetyczne
nr UAN-IV-8388/121/85, nr UAN-IV-8388/180/90

2.OBLICZENIA TECHNICZNE

2.1. Dobór zabezpieczeń dla tablicy oświetleniowej.

Istniejąca moc przyłączeniowa i zabezpieczenia – bez zmian,

Moc umowna: $P = 3\text{kW}$

Zabezpieczenie przedlicznikowe – S301C25

Zabezpieczenie obwodu oświetleniowego – S301C16

2.2.Sprawdzenie spadku napięcia.

$$U = (P \cdot L_{\text{sr}} \cdot 100) : (U^2 \cdot y \cdot S) = 0,89\%$$

2.3.Sprawdzenie skuteczności samoczynnego wyłączenia zwarć.

Obliczenia przeprowadzono dla najbardziej oddalonej latarni L6..

Parametry obwodu zwarciego:

- transformator:

$$R_{\text{tr}} = 0,0352\Omega$$

$$X_{\text{tr}} = 0,0627\Omega$$

- linia napowietrzna AL 4x50+25mm²:

$$R_1 = (0,587\Omega/\text{km} + 1,120\Omega/\text{km}) \times 0,31\text{km} = 0,5292\Omega$$

$$X_1 = 0,3\Omega/\text{km} \times 0,31\text{km} = 0,093\Omega$$

- linia kablowa YAKXs 4x35mm²:

$$R = 0,860\Omega/\text{km} \times 0,127\text{km} \times 2 = 0,2184\Omega$$

$$X = 0,073\Omega/\text{km} \times 0,127\text{km} \times 2 = 0,01854\Omega$$

Impedancja pętli zwarcia:

$$Z = 0,82\Omega$$

Prąd zwarcia 1-fazowego:

$$J_z = 280,49\text{A}$$

Prąd wyłączający wyłącznika S301C16:

$$J_w = 160\text{A}$$

$$0,95 \times J_z = 266,46\text{A} > J_w = 160\text{A}$$

Skuteczność wyłączenia zwarć jest zachowana.

mgr inż. Krzysztof Popiolek
UPRAWNIENIA BUDOWLANE
do projektowania i kierowania robotami budowlanymi
BEZ OGRANICZEŃ
Specjalność: instalacyjna
zakres: sieci, instalacje i urządzenia elektr. i elektroenergetyczne
nr UAN-V-8388/121/00, nr UAN-IV-8388/180/90

3.WYKAZ MATERIAŁÓW

- 1.Słup stalowy ocynkowany sześciokątny $h=8m$ z wysięgnikiem
1-ramiennym ($L=1,5m$) z zabezpieczeniem elastomerem do wys. $0,5m$2szt
- 2.Fundament prefabrykowany.....2szt
- 3.Tabliczka słupowa TB-1.....2szt
- 4.Oprawa LED 72W, ok. 11000Lm , 5000K, optyka T2.....2szt
- 5.Przewód YDY 3x1,5mm².....22mb
- 6.Kabel YAKXs 4x35mm².....127mb
- 7.Bednarka FeZn 25x4.....112mb
- 8.Rura PCV o średnicy 75mm.....3mb
- 9.Rura PCV do przecisków o średnicy 75mm.....8mb
- 10.Rura osłonowa na słup o średnicy 75mm.....4mb
- 11.Materiały pomocnicze (zaciski odgałęźne końcówki kablowe, oznaczniki,
piasek, itp.)

mgr inż. Krzysztof Popiołek
UPRAWNIENIA BUDOWLANE
do projektowania i kierowania robotami budowlanymi
BEZ OGRANICZEŃ
Specjalność: instalacyjna
zakres: sieci, instalacje i urządz. elektr. i elektroenergetyczne
nr UAN-IV-8388/121/88, nr UAN-IV-8388/180/90



PGE Dystrybucja S.A.
Oddział Łódź

Rejon Energetyczny Tomaszów Mazowiecki
97-200 Tomaszów Mazowiecki, ul. M. Skłodowskiej-Curie 51/53
tel.: (44) 726 35 00, fax: (44) 726 32 02
e-mail: tomaszow.old@pgedystrybucja.pl



Tomaszów Mazowiecki, dn. 01-07-2020r.

L. dz.06-KAN-003776-2020

Gmina Tomaszów Mazowiecki
ul. Prezydenta I. Mościckiego 4
97-200 Tomaszów Mazowiecki

Dotyczy: oświetlenia ulicznego przy ul. Jałowcowej w Smardzewicach

W odpowiedzi na pismo informujemy, że Rejon Energetyczny Tomaszów Mazowiecki wyraża zgodę na rozbudowę oświetlenia ulicznego w m. Smardzewice ul. Jałowcowa (zasilanie ze stacji 15/0,4 kV o nr eksploatacyjnym 6-1333) bez zmiany mocy przyłączeniowej.

Dokumentacja budowlana dotycząca rozbudowy oświetlenia ulicznego podlega uzgodnieniu branżowemu w Rejonie Energetycznym Tomaszów Maz.

Jednocześnie przypominamy o konieczności zawarcia do spraw związanych z regulacją oświetlenia ulicznego odpłatnej umowy o udostępnieniu infrastruktury stanowiącej własność PGE Dystrybucja S.A. na zasadach uzgodnionych pomiędzy stronami.

Sprawa prowadzi Iwona Piotrowska tel. – (44) 7263362.

Z poważaniem

PGE Dystrybucja S.A.
Oddział Łódź
Rejon Energetyczny Tomaszów Mazowiecki
Dyrektor
Krzysztof Konicki

TAJEMNICA PRZEDSIĘBIORCY PGE Dystrybucja S.A.

**ZA ZGODNOŚĆ
Z ORYGINAŁEM**

mgr inż. Krzysztof Popiołek
UPRAWNIENIA BUDOWLANE
do projektowania i kierowania robotami budowlanymi
BEZ OGRANICZEŃ
Specjalność instalacyjna
zakres: sieci, instalacje i urz. elektr. i elektroenergetyczne
nr UAN-V-8388/121/88, nr UAN-IV-8388/180/90

Informacje zawarte w niniejszym dokumencie (niniejszej wiadomości lub którymkolwiek z jej załączników) stanowią Tajemnicę przedsiębiorcy PGE Dystrybucja S.A. Jeżeli nie są Państwo upoważnieni do odbioru takich informacji lub otrzymali je przez pomyłkę, prosimy o poinformowanie PGE Dystrybucja S.A. o zaistniałej sytuacji oraz zniszczenie Dokumentu lub jego usunięcie z Państwa nośników/zasobów.

PGE Dystrybucja S.A. Oddział Łódź informuje, iż z dniem 01 lipca 2017 roku nastąpiło formalne połączenie obu łódzkich Oddziałów Spółki – Oddziału Łódź-Miasto i Oddziału Łódź-Teren – w jedną jednostkę organizacyjną: Oddział Łódź. Siedziba Oddziału Łódź pozostaje pod dotychczasowym adresem: 90-021 Łódź, ul. Tuwima 58.



PGE Dystrybucja S.A.

9-
PGE Dystrybucja S.A.
Oddział Łódź
Rejon Energetyczny Tomaszów Mazowiecki
97-200 Tomaszów Mazowiecki, ul. M. Skłodowskiej-Curie 51/53
tel.: (44) 726 35 00, fax: (44) 726 32 02
e-mail: tomaszow.odd@pgedystrybucja.pl

Tomaszów Maz. dn. 27-07-2020r.
06-KAN-004409-2020

Usługi Projektowe i Inwestycyjne
Krzysztof Popiołek
ul. Jeneralska 7
97-200 Tomaszów Mazowiecki

Data wpływu: 16-07-2020

Uzgodnienie/Opinia nr 459/06/2020

Projekt techniczny- "Budowa sieci elektroenergetycznej oświetlenia ulicznego"- ul. Jałowcowa dz.nr: 365/1, 1386, 1363/2 w m. Smardzewice gm. Tomaszów Mazowiecki.

Odbiorcy:

Gmina Tomaszów Mazowiecki

Przedłożona dokumentacja zawierająca:

- trasę linii kablowej oświetleniowej - typu: YAKXs 4x35 mm²- abonencka ;
- słupy oświetleniowe - 3 szt.
- układ (y) pomiarowy (e)- bez zmian:
- zestaw złączowo-pomiarowy (ZZP) oznaczy numerem eksploatacyjnym:

jest zgodna z pismem o znaku 06-KAN-003776-2020 wydanym przez Rejon Energetyczny Tomaszów Mazowiecki z dnia 01-07-2020

Przed przystąpieniem do prac należy zgłosić się do RE Tomaszów Maz. w celu przedłożenia harmonogramu wykonania prac na sieci PGE Dystrybucja S.A.

Terminy wyłączeń w sieci elektroenergetycznej podlegają obowiązującemu w PGE Dystrybucja S.A. zasadom synchronizacji prac w sieci dystrybucyjnej

Po wykonaniu należy zgłosić do odbioru technicznego przez PGE Dystrybucja S.A.

Dopuszczenie do prac należy uzgodnić z Centum Dyspozytorskim w RE Tomaszów Maz.

Prace budowlano- montażowe musi wykonać osoba lub przedsiębiorstwo z odpowiednimi uprawnieniami do wykonania prac na urządzeniach elektroenergetycznych z upoważnieniem z PGE Dystrybucja S.A..

Należy zachować odległość 0,8 m od istniejącej linii kablowej 0,4 kV a fundamentem słupa oświetleniowego

Urządzenia pozostają na majątku i w eksploatacji Inwestora- Gmina Tomaszów Mazowiecki.

Przed przystąpieniem do prac wykonawczych należy do RE Tomaszów Maz. dostarczyć dokumentację techniczno-prawną oraz pełnomocnictwo Inwestora dla Wykonawcy

Rejon Energetyczny Tomaszów Mazowiecki informuje, że należy zawrzeć odpłatną umowę o udostępnieniu infrastruktury stanowiącej własność PGE Dystrybucja S.A. dla całej Gminy Tomaszów Mazowiecki na zasadach uzgodnionych pomiędzy stronami.

Oznakowanie słupów należy ustalić w Rejonie Energetycznym Tomaszów Mazowiecki podczas prac wykonawczych

Roboty w rejonie skrzyżowania lub zbliżenia z siecią elektroenergetyczną (0,4 kV) wykonać z zachowaniem szczególnej ostrożności zgodnie z obowiązującymi normami

PGE Dystrybucja S.A.
Oddział Łódź
Rejon Energetyczny Tomaszów Mazowiecki
Dyrektor
Krzysztof Konicki

Za poprawność rozwiązania techniczno-ekonomicznego oraz zgodność z obowiązującymi przepisami i normami odpowiada jednostka projektowa.

Uzgodnienie dokumentacji traci ważność po 2 latach od daty niniejszego pisma.

TAJEMNICA PRZEDSIĘBIORCY PGE Dystrybucja S.A.

Informacje zawarte w niniejszym dokumencie (niniejszej wiadomości lub którymkolwiek z jej załączników) stanowią Tajemnicę przedsiębiorcy PGE Dystrybucja S.A. Jeżeli nie są Państwo upoważnieni do odbioru takich informacji lub otrzymali je przez pomyłkę, prosimy o poinformowanie PGE Dystrybucja S.A. o zaistniałej sytuacji oraz zniszczenie Dokumentu lub jego usunięcie z Państwa nośników/zasobów.

PGE Dystrybucja S.A. Oddział Łódź informuje, iż z dniem 01 lipca 2017 roku nastąpiło formalne połączenie obu łódzkich Oddziałów Spółki – Oddziału Łódź-Miasto i Oddziału Łódź-Teren – w jedną jednostkę organizacyjną: Oddział Łódź. Siedziba Oddziału Łódź pozostaje pod dotychczasowym adresem: 90-021 Łódź, ul. Tuwima 5B.

459/06/2020

STAROSTA TOMASZOWSKI
97-200 Tomaszów Maz., ul. Św. Antoniego 41

**ODPIS z Protokołu dla Wniosku nr GGN.6630.170.2020
będącego przedmiotem Narady Koordynacyjnej
z dnia: 2020-08-31**

Na podstawie art. 7d ust.2 oraz art. 28b, ust. 3, ust. 4 i ust. 6 ustawy z dnia 17 maja 1989 r. Prawo geodezyjne i kartograficzne (tj. z 2010 r. Dz. U. z 2013 r., poz. 805, 829, 1635, następnie zmienionej ustawą z dnia 5 czerwca 2014 r. o zmianie ustawy Prawo geodezyjne i kartograficzne oraz ustawy o postępowaniu egzekucyjnym w administracji - Dz. U. z 2014r., poz. 897).

- w sprawie wniosku z dnia: 2020-08-21
- otrzymanego dnia: 2020-08-21

Dotyczy: Projekt sieci kablowej oświetleniowej - Smardzewice ul. Jałowcowa dz.365/1, 1386, 1363/2 gm.Tomaszów Maz.

Inwestor: Usługi Projektowe i Inwestycyjne
mgr inż. Krzysztof Popiołek
97-213 Smardzewice
Jeneralska 7
773-101-69-53

Jednostka projektowa: Usługi Projektowe i Inwestycyjne
mgr inż. Krzysztof Popiołek
97-213 Smardzewice
Jeneralska 7
773-101-69-53

Dnia: 2020-08-31 w siedzibie Starostwa Powiatowego w Tomaszowie Maz. odbyła się Narada Koordynacyjna w sprawie sytuowania sieci uzbrojenia terenu, w której udział brali:

Przewodniczący Narady Koordynacyjnej - Adelajda Karp

oraz pozostali uczestnicy:

- Zarząd Dróg Powiatowych w Tomaszowie Maz. - Marcin Amróż
- Polska Spółka Gazownictwa Sp. z o. o., Oddział Zakład Gazowniczy w Łodzi - Mariusz Przybył
- Operator Gazociągów Przesyłowych GAZ-SYSTEM S.A., Oddział w Rembelszczyźnie -
- PGE Dystrybucja S.A. o/Łódź RE Tomaszów Maz. - Iwona Piotrowska
- Orange Polska S.A. w Warszawie - Adam Grzyb
- Zakład Gospodarki Wodno - Kanalizacyjnej w Tomaszowie Maz.
- Zakład Gospodarki Ciepłowniczej Sp. z o. o. w Tomaszowie Maz. -
- Urząd Gminy w ...

Podpisy uczestników Narady Koordynacyjnej znajdują się na oryginale protokołu.

Uwagi i zalecenia:

PGE Dystrybucja S.A. o/Łódź S.A.
Rejon Energetyczny Tomaszów Mazowiecki

1. Roboty ziemne w rejonie skrzyżowania lub zbliżenia z kablem energetycznym 15 kV lub 0,4 kV wykonać wyłącznie ręcznie z zachowaniem szczególnej ostrożności zgodnie z normą PN-76/E-05125; N SEP-E 004.
3. W miejscu skrzyżowania obiektu z istniejącym kablem energetycznym 15 kV lub 0,4 kV zachować odległość pionową min. 0,5 m.
4. W miejscu zbliżenia obiektu do kabla energetycznego 15 kV lub 0,4 kV zachować odległość poziomą min. 0,8 m.
5. W miejscu skrzyżowania projektowanego obiektu z kablem energetycznym 15 kV lub 0,4 kV należy istniejący kabel osłonić rurą dwudzielną. Istniejące kable 15 kV rurą dwudzielną średnicy 160 mm koloru czerwonego. Istniejące kable 0,4 kV rurą dwudzielną 110 mm niebieskiego. Sposób oraz technologię osłonięcia kabla energetycznego ustali wykonawca robót z Wydziałem Majątku Sieciowego w Rejonie Energetycznym Tomaszów Mazowiecki.

Orange Polska S.A

1. W miejscach skrzyżowań i zbliżeń z urządzeniami telekomunikacyjnymi prace ziemne prowadzić ręcznie z zachowaniem szczególnej ostrożności zgodnie z obowiązującymi przepisami techniczno - budowlanymi zgodnie z obowiązującym Rozporządzeniem Ministra Infrastruktury D.U nr 219 z 2005 poz. 1864 oraz normą zaktądowa ZN-15/OPL-004

PSG Sp. z o.o. Oddział Zakład Gazowniczy w Łodzi, Gazownia w Piotrkowie Tryb.

2. Prace ziemne w obrębie sieci gazowej należy wykonywać ręcznie. O terminie realizacji należy powiadomić Gazownię w Piotrkowie Tryb. ul. Krakowskie Przedmieście 112 tel. 42 675-95-74 najpóźniej 7 dni przed rozpoczęciem robót. W przypadku uszkodzenia sieci gazowej, podmioty realizujące zadanie będą obciążane kosztami usunięcia awarii oraz poniesonych strat paliwa gazowego.
3. Prace w obrębie kolizji z siecią gazową należy wykonywać pod nadzorem służb PSG Sp. z o.o. Oddział Zakład Gazowniczy w Łodzi, Gazownia w Piotrkowie Tryb. ul. Krakowskie Przedmieście 112 tel. 42 675-95-96 i 42 675-95-97.

Pouczenie:

1. Punkty osnowy geodezyjnej podlegają ochronie. Prace ziemne w pobliżu tych punktów należy prowadzić ręcznie pod nadzorem geodety. W przypadku zniszczenia lub naruszenia punktów osnowy inwestor zleci i poniesie koszty wznowienia tych punktów przez uprawnioną jednostkę wykonawstwa geodezyjnego.
2. W miejscach skrzyżowań i zbliżeń z istniejącym uzbrojeniem terenu prace ziemne należy prowadzić ręcznie.
3. W rejonie drzew wykopy prowadzić ręcznie nie naruszając systemu korzeniowego.
4. Warunki prowadzenia robót w pasie drogowym należy uzyskać od zarządcy drogi.
5. W przypadku niezastosowania się do zaleceń, winę za powstałe w czasie robót uszkodzenia ponosi Wykonawca.
6. Usytuowanie sieci uzbrojenia terenu podlega wytyczeniu i geodezyjnej inwentaryzacji powykonawczej przez jednostki uprawnione do wykonywania prac geodezyjnych.

Z up. STANOSTY

Adelajda Karp

Geodeta Powiatowy

Naczelnik Wydziału Geodezji

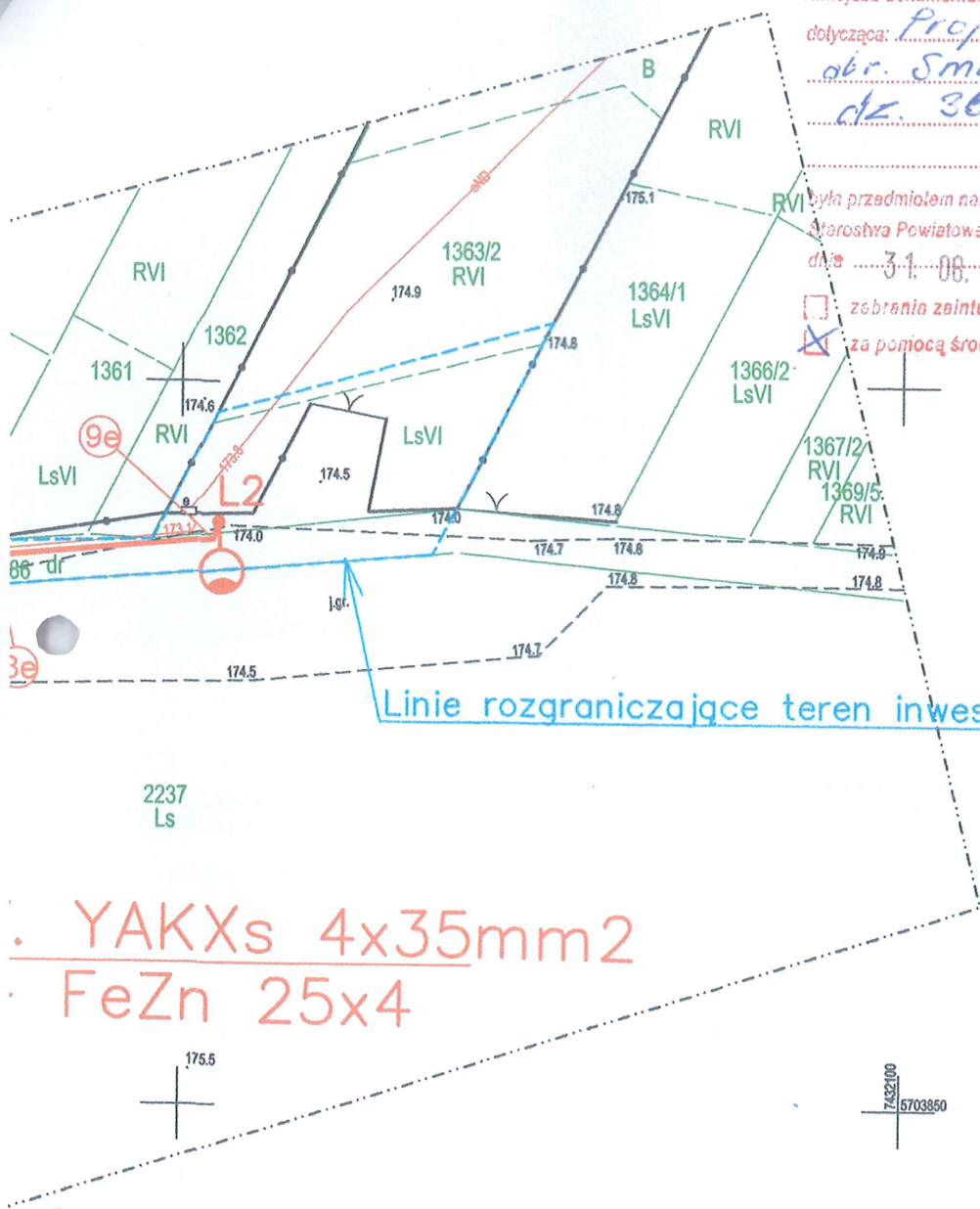
i Gospodarki Nieruchomościami
(przewodniczący Rady Koordynacyjnej)

INSPEKTOR

Bożena Krawczyk

STAROSTA TOMASZOWSKI

Niniejsza dokumentacja zarejestrowana pod nr GGN.6630 ^{170/2020}
 dotycząca: Projekt sieci oświetleniowej
obr. Smardzewice ul. Jałowcowa
dz. 36511, 1386, 136312




Była przedmiotem narady koordynacyjnej, która odbyła się w siedzibie Starostwa Powiatowego w Tomaszowie Maz., ul. św. Antoniego 41, dnia 3-1-08-2020 w formie:

za pomocą środków komunikacji elektronicznej
 za pomocą środków komunikacji elektronicznej
 Starosta: **Ala Karp**
 Geodeta Powiatowy
 Naczelnik Wydziału Geodezji i Gospodarki Nieruchomościami

Linie rozgraniczające teren inwestycji

YAKXs 4x35mm²
 FeZn 25x4


OZNACZENIA:

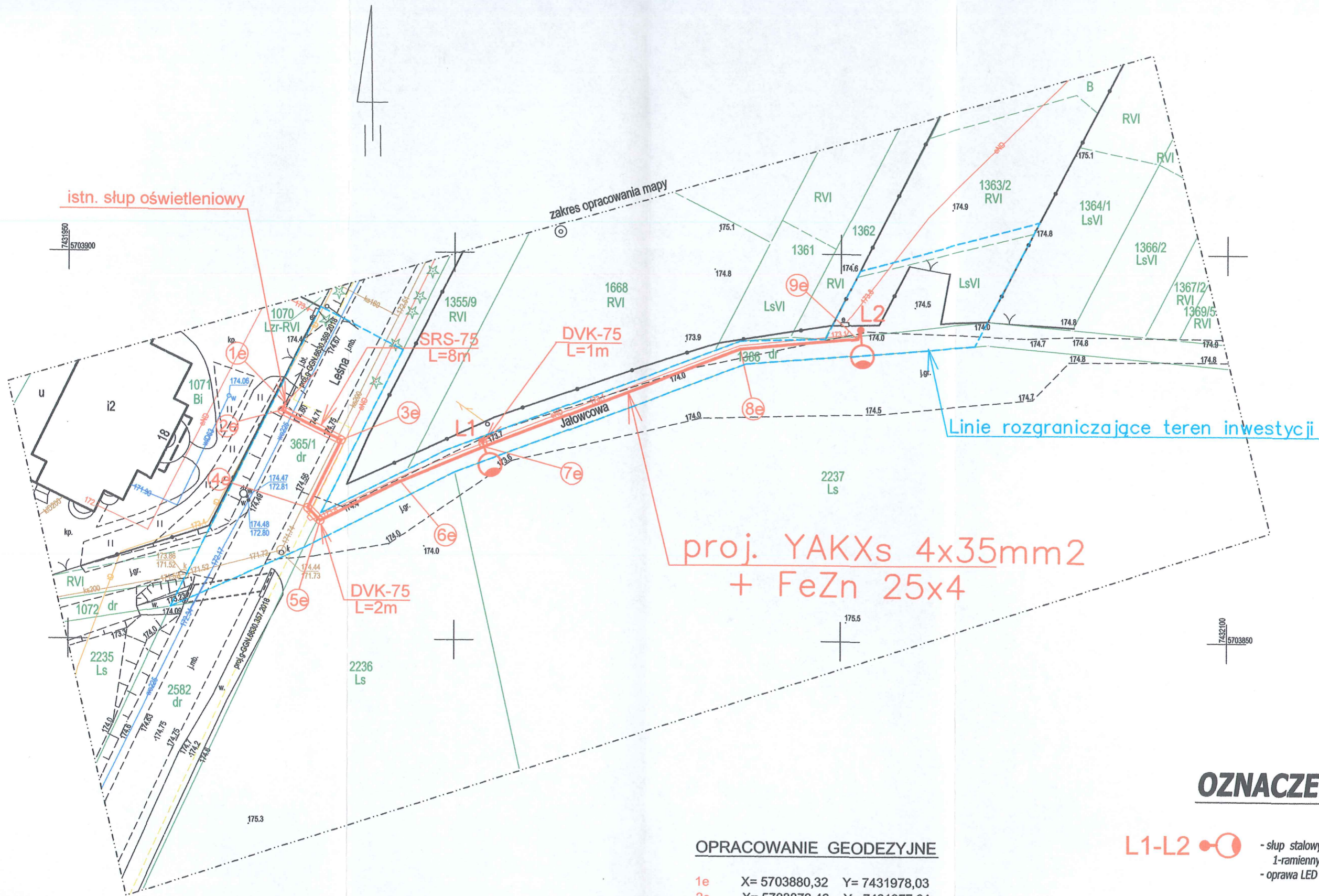
L1-L2  - słup stalowy ocynkowany h=8m z wysięgnikiem 1-ramiennym
 - oprawa LED 72W

WYKAZ WIERZĄCZY GEODEZYJNE

= 5703880,32	Y= 7431978,03
= 5703879,46	Y= 7431977,64
= 5703875,68	Y= 7431985,30
= 5703866,93	Y= 7431980,99
= 5703865,27	Y= 7431982,60
= 5703870,41	Y= 7431992,98
= 5703874,92	Y= 7432003,84
= 5703875,84	Y= 7432003,52
= 5703887,66	Y= 7432036,99
= 5703889,08	Y= 7432052,15
= 5703890,30	Y= 7432052,52

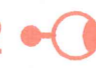
Arkusz:
-11-

Investor	Gmina Tomaszów Maz. 97-200 Tomaszów Maz. ul. Mościckiego 4	Nr rys. 1
Objekt (temat):	Budowa oświetlenia ulicznego w m. Smardzewice ul. Jałowcowa gm. Tomaszów Maz.	
Nazwa rysunku:	PLAN LINII KABLOWEJ OŚWIETLENIOWEJ.	Data: 07.2020r
Podz 1:500		
Projektant	Nazwisko i imię	Uprawnienia
	mgr inż. Krzysztof Popiołek	
		Podpis 



proj. YAKXs 4x35mm²
+ FeZn 25x4

OZNACZENIA:

- L1-L2  - słup stalowy ocynkowany h=8m z wysięgnikiem 1-ramiennym
- oprawa LED 72W

OPRACOWANIE GEODEZYJNE

1e	X= 5703880,32	Y= 7431978,03
2e	X= 5703879,46	Y= 7431977,64
3e	X= 5703875,68	Y= 7431985,30
4e	X= 5703866,93	Y= 7431980,99
5e	X= 5703865,27	Y= 7431982,60
6e	X= 5703870,41	Y= 7431992,98
7e	X= 5703874,92	Y= 7432003,84
L1	X= 5703875,84	Y= 7432003,52
8e	X= 5703887,66	Y= 7432036,99
9e	X= 5703889,08	Y= 7432052,15
L2	X= 5703890,30	Y= 7432052,52

Inwestor		Gmina Tomaszów Maz. 97-200 Tomaszów Maz. ul. Mościckiego 4	Arkusz: -11-
Objekt (temat):		Budowa oświetlenia ulicznego w m. Smardzewice ul. Jałowcowa gm. Tomaszów Maz.	Nr rys. 1
Nazwa rysunku:		PLAN LINII KABLOWEJ OŚWIETLENIOWEJ.	Data: 07.2020r
Podz 1: 500			Podpis
Projektant		Nazwisko i imię mgr inż. Krzysztof Popiołek	Uprawnienia UAN.IV 8388/180/90 Specjalność: Instalacyjna Zakres: sieci, instalacje i urządzenia elektr.

woj. łódzkie
powiat : tomaszowski
gm. 101609_2 - Tomaszów Maz.
obr. 101609_2.0013 Smardzewice
ul. Jałowcowa
działka nr 1386

STAROSTWO POWIATOWE
w Tomaszowie Maz.
WYDZIAŁ GEODEZJI I GOSPODARKI
NIERUCHOMOŚCIAMI
POWIATOWY OŚRODEK DOKUMENTACJI
GEODEZYJNEJ I KARTOGRAFICZNEJ
Nr GGN.6642.1.1617.2020

Poświadczam zgodność niniejszej kopii z treścią materiału państwowego zasobu geodezyjnego i kartograficznego	
Organ prowadzący państwowy zasób geodezyjny i kartograficzny	STAROSTA TOMASZOWSKI
Nazwa materiału zasobu	Op tech
Identyfikator ewidencyjny materiału zasobu	P.1016.2020.1617
Data wykonania kopii	03.08.2020
Imię, nazwisko i podpis osoby reprezentującej organ	Z ap. STAROSTY

Dariusz Kębacz
Podinspektor w Wydziale Geodezji i Gospodarki Nieruchomościami

MAPA DO CELÓW PROJEKTOWYCH

SKALA 1:500

GGN.6642.1.1617.2020

Mapa aktualna na 2020.07.03

Układ współrzędnych państwowych 2000
Poziom odniesienia Kronsztadt 60

Sekcja 7.156.12.08.1, 7.156.12.08.2

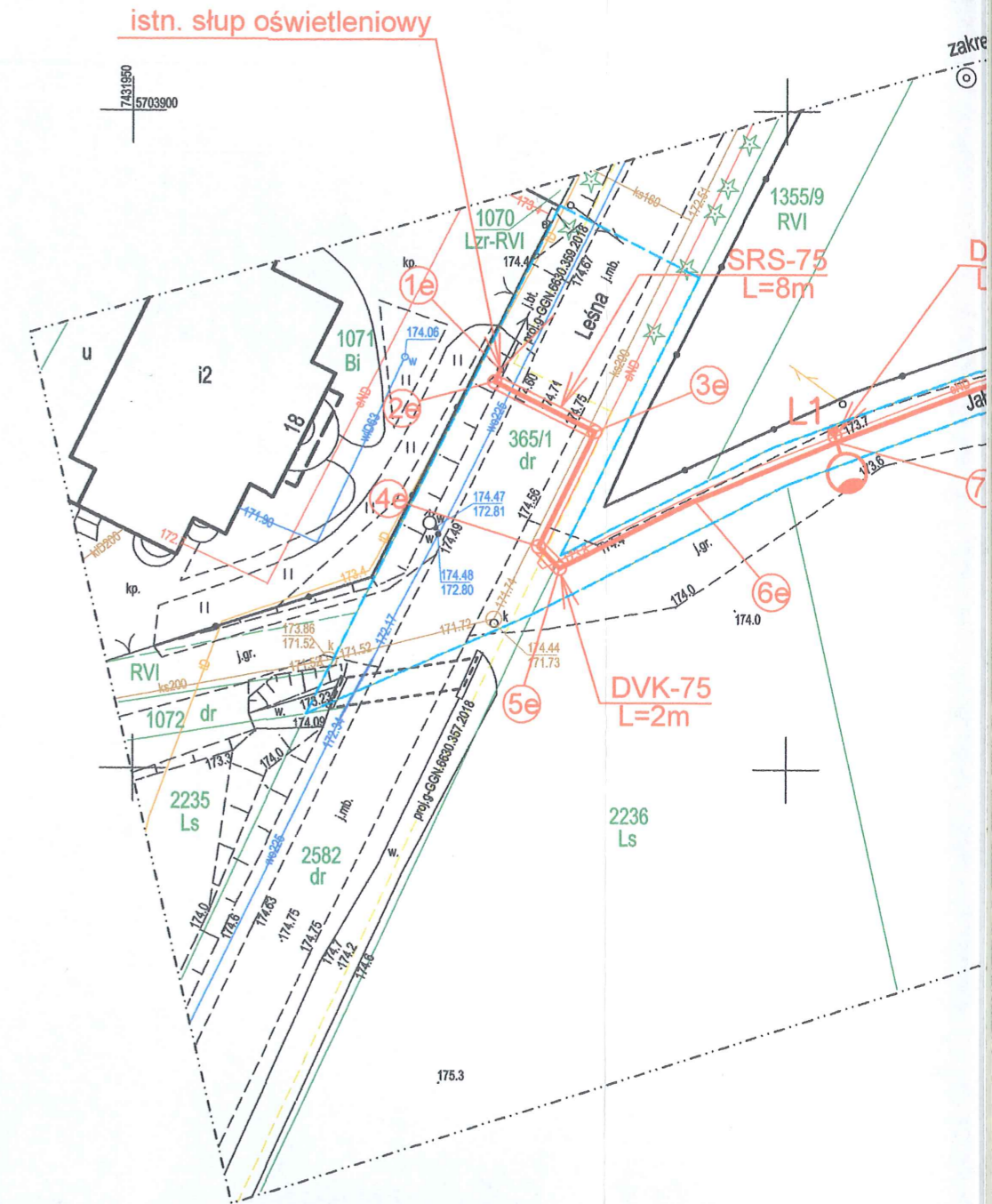
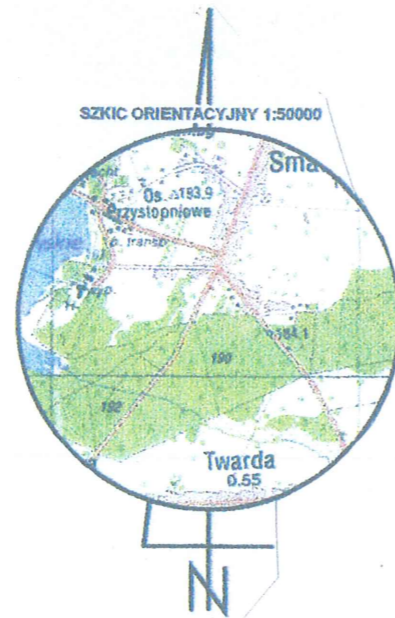
Uwagi:
Nie badano słabejności gruntowych na planowanej inwestycji
Granice wkreślono w/g ewidencji gruntów

Nie wyklucza się istnienia w terenie innych niewykazanych na niniejszej mapie urządzeń podziemnych, które nie były zgłoszone do inwentaryzacji

Wykonał: 2020.07.03

Usługi Geodezyjno-Kartograficzne
Mirosław Lewandowski
97-200 Tomaszów Maz., ul. Hallera 20a
tel. kom. 606 502 256
NIP: 7731017332, REGON: 590632562

Geodeta uprawniony
Mirosław Lewandowski
Mirosław Lewandowski
Nr uprawnień 17050
tel. 606 502 256

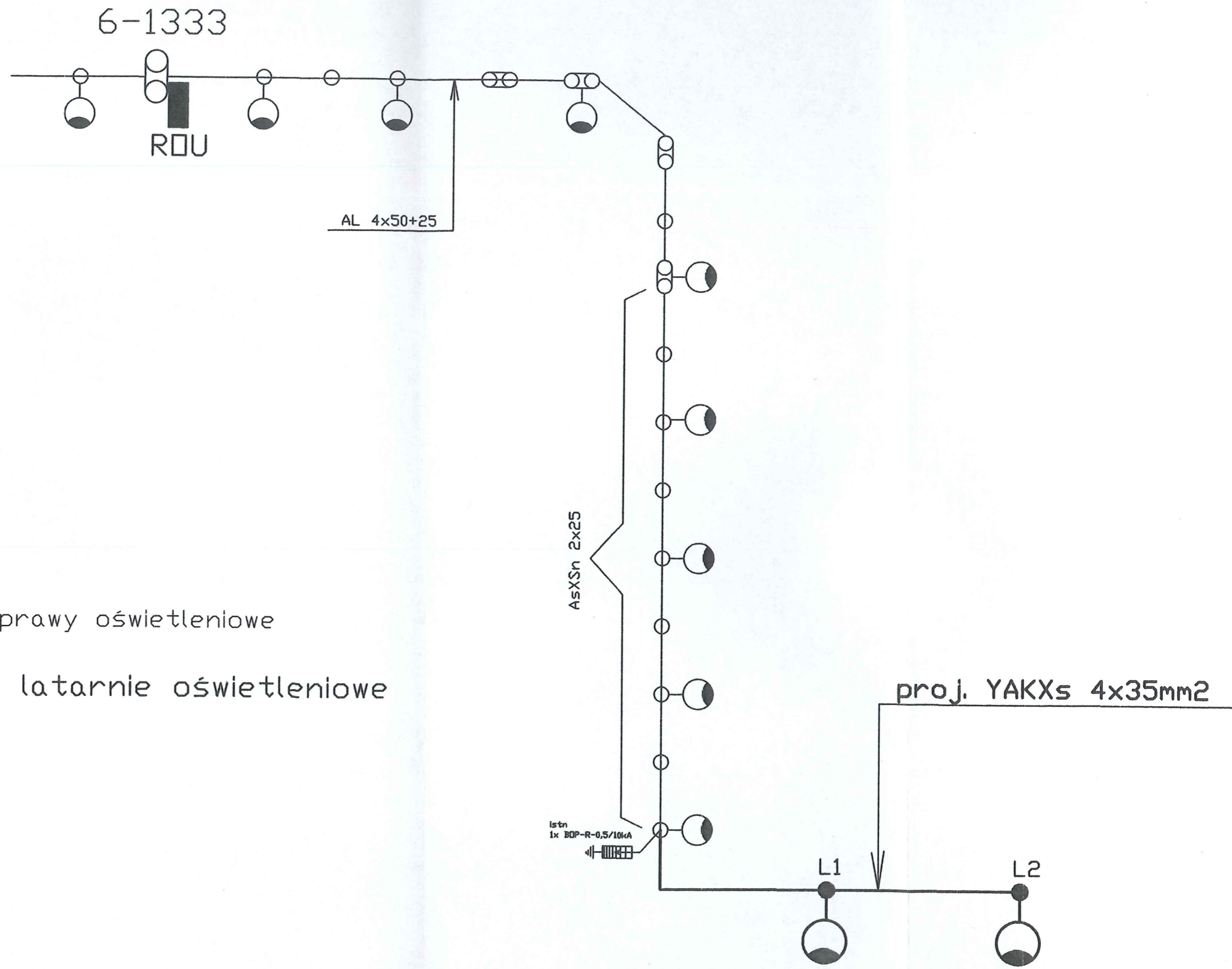




Organ prowadzący państwowy zasób geodezyjny i kartograficzny	STAROSTA TOMASZOWSKI
Identyfikator ewidencyjny materiału zasobu	P.1016.2020.1617
Data wpisania do ewidencji materiałów zasobu	03.08.2020
Imię, nazwisko i podpis osoby reprezentującej organ	Z ap. Starosty

mgr inż. Gabriela Włóczkowska

ZA ZGODNOŚĆ
Z ORYGINAŁEM

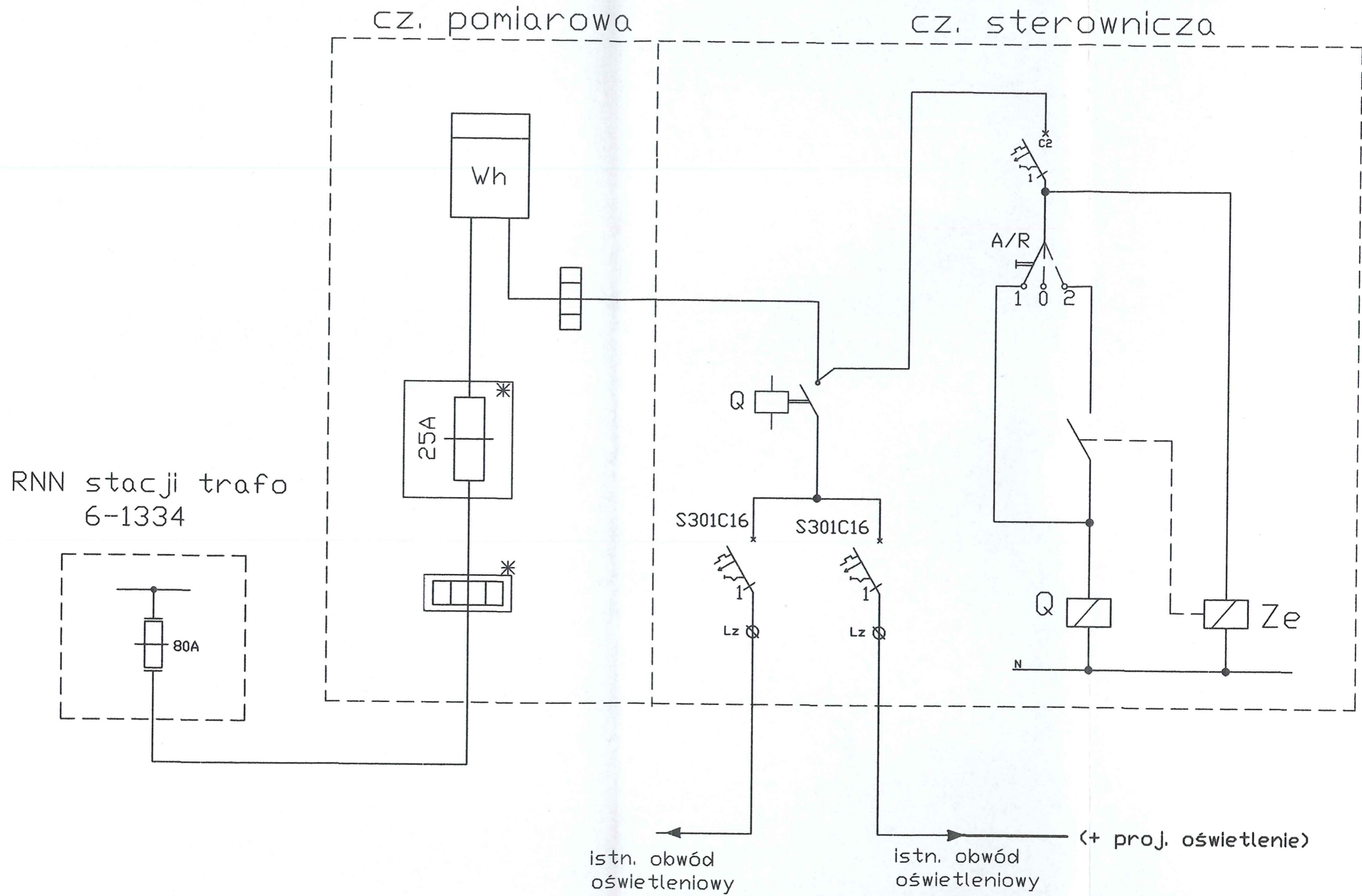
mgr inż. Krzysztof Popiołek
UPRAWNIENIA BUDOWLANE
do projektowania i kierowania robotami budowlanymi
BEZ OGRANICZEŃ
Specjalność: instalacyjna
zakres: sieci, instalacje i urządzenia elektr. i elektroenergetyczne
nr UAN-V-8388/12/08, nr UAN-IV-8388/180/90



-  - istn. oprawy oświetleniowe
-  - proj. latarnie oświetleniowe

Arkusze
-12-
Nr rys.
2
Data:
07.2020r
Podpis
[Signature]

Investor	Gmina Tomaszów Maz. 97-200 Tomaszów Maz. ul. Mościckiego 4	
Obiekt (tenant):	Budowa oświetlenia ulicznego w m. Szardzewice ul. Jątłowcowa gm. Tomaszów Maz.	
Nazwa rysunku:	SCHEMAT SIECI OŚWIETLENIOWEJ.	
Podz		
Projektant:	Nazwisko i imię	Uprawnienia
	mgr inż. Krzysztof Popiołek	UAN.IV 8388/180/90 <small>Specjalność Instalacyjna Zakres: sieci, instalacje i urządzenia elektr.</small>



Inwestor		Gmina Tomaszów Maz. 97-200 Tomaszów Maz. ul. Mościckiego 4	Arkusz: -13-
Obiekt (temat):		Budowa oświetlenia ulicznego w n. Smardzewice ul. Jatołcowa gm. Tomaszów Maz.	Nr rys. 3
Nazwa rysunku:		ROZDZIELNICA OŚWIETLENIA ULICZNEGO RDU	Data: 07.2020r
Podz:		SCHEMAT IDEOWY.	Podpis
Projektant		Nazwisko i imię mgr inż. Krzysztof Popielek	Uprawnienia UAN.IV 8388/180/90 Specjalność: Instalacyjna Zakres: sieć, instalacje i urządzenia elektr.

OŚWIADCZENIE

Na podstawie Ustawy z dnia 7 lipca 1994r Prawo Budowlane (Dz.U. Nr 207 z 5 grudnia 2003r z późniejszymi zmianami w tym Ustawa z dnia 16 kwietnia 2004r o zmianie ustawy Prawo Budowlane Dz.U. Nr 93 z 2004r dot. art. 20 ust. 5) oświadczam, że projekt budowlany pt.

„BUDOWA OŚWIETLENIA ULICZNEGO W M. SMARDZEWICE UL. JAŁOWCOWA GM. TOMASZÓW MAZ”

(dz. nr: 365, 1386, 1363/2 – obręb Smardzewice
jedn. ew. Tomaszów Maz. Gmina)

Kategoria obiektu budowlanego: XXVI

sporządzono zgodnie z obowiązującymi przepisami oraz zasadami wiedzy technicznej.

mgr inż. Krzysztof Popiołek
UPRAWNIENIA BUDOWLANE
do projektowania i kierowania robotami budowlanymi
BZ OGRANICZEN
Specjalność: instalacyjna
zakres: sieci, instalacje i urządz. elektr. i elektroenergetyczne
nr UAN-V-8388/121/88, nr UAN-IV-8388/180/90

INFORMACJA BIOZ

OBIEKT: OŚWIETLENIE ULICZNE

ADRES: Smardzewice ul. Jałowcowa gm. Tomaszów Maz.

INWESTOR: Gmina Tomaszów Maz.
97-200 Tomaszów Maz. ul. Mościckiego 4

PROJEKTANT:

mgr inż. Krzysztof Popiolek
UPRAWNIENIA BUDOWLANE
do projektowania, kierowania robotami budowlanymi
BEZ OGRANICZEŃ
specjalność instalacyjna
zakres: sieci, instalacje, urządz. elektr. i elektroenergetyczne
nr UAN-V-8388/12/89, nr UAN-IV-8388/180/90

CZEŚĆ OPISOWA

I. Zakres i kolejność robót

1. Ręczne kopanie rowu kablowego.
2. Nasypianie warstwy piasku na dnie rowu kablowego – 2x10cm.
3. Ułożenie rur ochronnych w wykopie.
4. Układanie kabla YAKXs 4x35mm² w rowie kablowym.
5. Układanie bednarki FeZn 25x4 w rowie kablowym.
6. Ręczne zasypanie rowu kablowego.
7. Montaż słupów oświetleniowych.
8. Montaż opraw oświetleniowych.
9. Pomiar rezystancji uziemienia słupów.
10. Pomiar oporności izolacji kabli.

II. Wykaz istniejących obiektów

1. Stacja transformatorowa 6-1333.
2. Linia napowietrzna NN.

III. Elementy zagospodarowania które mogą stwarzać zagrożenia:

- ruch uliczny

IV. Przewidywane zagrożenia:

Z uwagi na niewielki zakres robót skala zagrożeń będzie niewielka.

Przewidywane zagrożenia:

- możliwość przygniecenia przez słupy stalowe,
- praca w pobliżu drogi gminnej (możliwość potrącenia przez przejeżdżające samochody)

V. Sposób prowadzenia instruktażu pracowników przed przystąpieniem do robót :

Bezpośredni nadzór nad bezpieczeństwem i higieną pracy na stanowiskach pracy sprawują odpowiednio kierownik robót oraz mistrz, stosownie do swoich obowiązków.

Przy prowadzeniu instruktażu pracowników przed przystąpieniem do robót, należy zapoznać ich z instrukcją BHP na stanowiskach pracy, sprawdzić aktualność zaświadczeń kwalifikacyjnych (do 1kV).

VI. Środki techniczne i organizacyjne zapobiegające niebezpieczeństwom:

Roboty należy wykonywać pod nadzorem osoby uprawnionej – kierownika Budowy, przestrzegając przepisów Rozp. Min. Infrastruktury z dnia 06.12.2003r w sprawie bezpieczeństwa i higieny pracy podczas robót budowlanych (Dz.U. nr 47 poz. 40).

URZĄD WOLEWÓDZKI
w Piotrkowie Trybunalskim

Piotrków Tryb. dnia 18.XII. 1990 r.

(pieczęć)

Nr UAN.IV.8388(80)90

DECYZJA O STWIERDZENIU PRZYGOTOWANIA ZAWODOWEGO do pełnienia samodzielnych funkcji technicznych w budownictwie

Na podstawie § 4 ust. 2, 7 i § 13 ust. 1 pkt. 4 lit. f

rozporządzenia Ministra Gospodarki Terenowej i Ochrony Środowiska z dnia 20 lutego 1975 r.
w sprawie samodzielnych funkcji technicznych w budownictwie (Dz.U.Nr 8, poz. 46) stwierdza się że:

Obywatel(ka) Krzysztof Stanisław Popiołek
(nazwisko i imię)

magister inżynier elektryk
(tytuł naukowy - zawodowy)

urodzony(a) dnia 23 sierpnia 19 53 r. w Paławach

posiada przygotowanie zawodowe upoważniające do wykonywania samodzielnej funkcji

projektanta
(rodzaj funkcji)

w specjalności instalacje - inżynierskiej
(rodzaj specjalności techniczno-budowlanej)

w zakresie sieci i instalacji elektrycznych

(specjalizacja zawodowa)

Obywatel (ka) Krzysztof Stanisław Popiołek jest upoważniony (a) do:
(imię i nazwisko)

- sporządzania projektów sieci i instalacji elektrycznych, obejmujących instalacje elektryczne, napowietrzne i kablowe linie energetyczne, stacje i urządzenia elektroenergetyczne.



**ZA ZGODNOŚĆ
Z ORYGINAŁEM**

mgr inż. Krzysztof Popiołek
 UPRAWNIENIA BUDOWLANE
 do projektowania i kierowania robotami budowlanymi
 BEZ OGRANICZEŃ
 Specjalność: instalacje
 zakres: sieci, instalacje i urządz. elektryczne elektroenergetyczne
 nr.UAN.V.8/121/89; nr.UAN.IV.8388/18090

Z upoważnienia Wairwań

Dyrektor Wydziału

[Signature]

mgr inż. Andrzej Dziomek



Zaświadczenie

o numerze weryfikacyjnym:

ŁOD-BKH-4V1-1LU *

Pan Krzysztof POPIOŁEK o numerze ewidencyjnym ŁOD/IE/1446/02

adres zamieszkania ul. Jeneralska 7, 97-213 Smardzewice

jest członkiem Łódzkiej Okręgowej Izby Inżynierów Budownictwa i posiada wymagane ubezpieczenie od odpowiedzialności cywilnej.

Niniejsze zaświadczenie jest ważne od 2020-01-01 do 2020-12-31.

Zaświadczenie zostało wygenerowane elektronicznie i opatrzone bezpiecznym podpisem elektronicznym weryfikowanym przy pomocy ważnego kwalifikowanego certyfikatu w dniu 2019-12-03 roku przez:

Barbara Malec, Przewodniczący Rady Łódzkiej Okręgowej Izby Inżynierów Budownictwa.

(Zgodnie art. 5 ust 2 ustawy z dnia 18 września 2001 r. o podpisie elektronicznym (Dz. U. 2001 Nr 130 poz. 1450) dane w postaci elektronicznej opatrzone bezpiecznym podpisem elektronicznym weryfikowanym przy pomocy ważnego kwalifikowanego certyfikatu są równoważne pod względem skutków prawnych dokumentom opatrzonym podpisami własnoręcznymi.)

**ZA ZGODNOŚĆ
Z ORYGINAŁEM**

mgr inż. Krzysztof Popiołek
 UPRAWNIENIA BUDOWLANE
 do projektowania i kierowania robotami budowlanymi
 BEZ OGRANICZEŃ
 Specjalność: instalacyjna
 zakres: sieci, instalacje, urządz. elektr. i elektroenergetyczne
 nr UAN-V-8368/21/88, nr UAN-IV-8388/180/90

* Weryfikację poprawności danych w niniejszym zaświadczeniu można sprawdzić za pomocą numeru weryfikacyjnego zaświadczenia na stronie Polskiej Izby Inżynierów Budownictwa www.piib.org.pl lub kontaktując się z biurem właściwej Okręgowej Izby Inżynierów Budownictwa.

Tomaszów Mazowiecki, 23.07.2020r.

Znak: RI.7230.1.84.2020

DECYZJA

Na podstawie art. 39 ust. 3 i 3a ustawy o drogach publicznych z dnia 21 marca 1985 roku (tj. Dz. U. z 2018 r. poz. 2068) i art. 104 ustawy z dnia 14 czerwca 1960 r. Kodeksu postępowania administracyjnego (tj. Dz. U. z 2018 r. poz. 2096),

po rozpatrzeniu wniosku, który wpłynął do Urzędu Gminy w dniu 15 lipca 2020r. złożonego przez Krzysztofa Popiołka Usługi Projektowe i Inwestycyjne ul. Jeneralska 7, 97-213 Smardzewice pełnomocnika Gminy Tomaszów Mazowiecki ul. Prezydenta I. Mościckiego 4, 97-200 Tomaszów Mazowiecki w sprawie uzgodnienia lokalizacji przebiegu projektowanej linii oświetlenia ulicznego w miejscowości Smardzewice ul. Jałowcowa w pasie drogi gminnej (działka nr ewidencyjny 365/1 w obrębie nr 13) gmina Tomaszów Mazowiecki

zezwalam

w/w inwestorowi na lokalizację w pasie drogi gminnej projektowanej linii oświetlenia ulicznego, zgodnie z załączonym planem sytuacyjnym w skali 1:500, w następujący sposób i z zastrzeżeniami:

1. w celu zachowania bezpieczeństwa roboty wykonane będą przy zastosowaniu odpowiedniego oznakowania pionowego w ciągu drogi gminnej,
2. otrzymujący zezwolenie zobowiązany jest do odtworzenia na swój koszt poprzedniego stanu nawierzchni pasa drogowego,
3. jeżeli budowa, przebudowa lub remont drogi będzie wymagał przełożenia przyłącza jw. koszt tego przełożenia ponosi jego właściciel

Niniejsze zezwolenie jest jednocześnie zgodą dla inwestora do dysponowania nieruchomością na cele budowlane w rozumieniu ustawy z dnia 7 lipca 1994 r. Prawo budowlanego.

Pouczenie

Od niniejszej decyzji służy odwołanie do Samorządowego Kolegium Odwoławczego w Piotrkowie Tryb. ul. Słowackiego 19, za pośrednictwem Wójta Gminy Tomaszów Mazowiecki złożone w terminie 14 dni od dnia jej doręczenia.

Zgodnie z art. 39 ust. 3a ustawy o drogach publicznych przed rozpoczęciem robót budowlanych inwestor jest zobowiązany do:

1. uzyskania pozwolenie na budowę lub zgłoszenia budowy albo wykonania robót budowlanych,
2. uzgodnienia z zarządcą drogi, przed uzyskaniem pozwolenia na budowę, jeżeli jest ono wymagane zgodnie z ustawą z dnia 7 lipca 1994 r. – Prawo budowlane (tj. Dz. U. z 2013 poz. 1409 z późniejszymi zmianami), projektu budowlanego obiektu lub urządzenia,
3. uzyskania zezwolenia zarządcy drogi na zajęcie pasa drogowego, dotyczącego prowadzenia robót w pasie drogowym lub na umieszczenie w nim obiektu lub urządzenia.

Otrzymują:

1. Gmina Tomaszów Mazowiecki
ul. Prezydenta I. Mościckiego 4
97-200 Tomaszów Maz.
pełnomocnik
Krzysztof Popiołek
2. a/a BW



Z up. WÓJTA
Józef M. J.
Kierownik Biura
Dróg i Utrzymania Mienia

Gmina Tomaszów Mazowiecki
ul. Prezydenta I. Mościckiego 4
97-200 Tomaszów Mazowiecki
pełnomocnik
Krzysztof Popiołek
Usługi Projektowe i Inwestycyjne
ul. Jeneralska 7
97-213 Smardzewice

Znak: RI.7230.1.85.2020

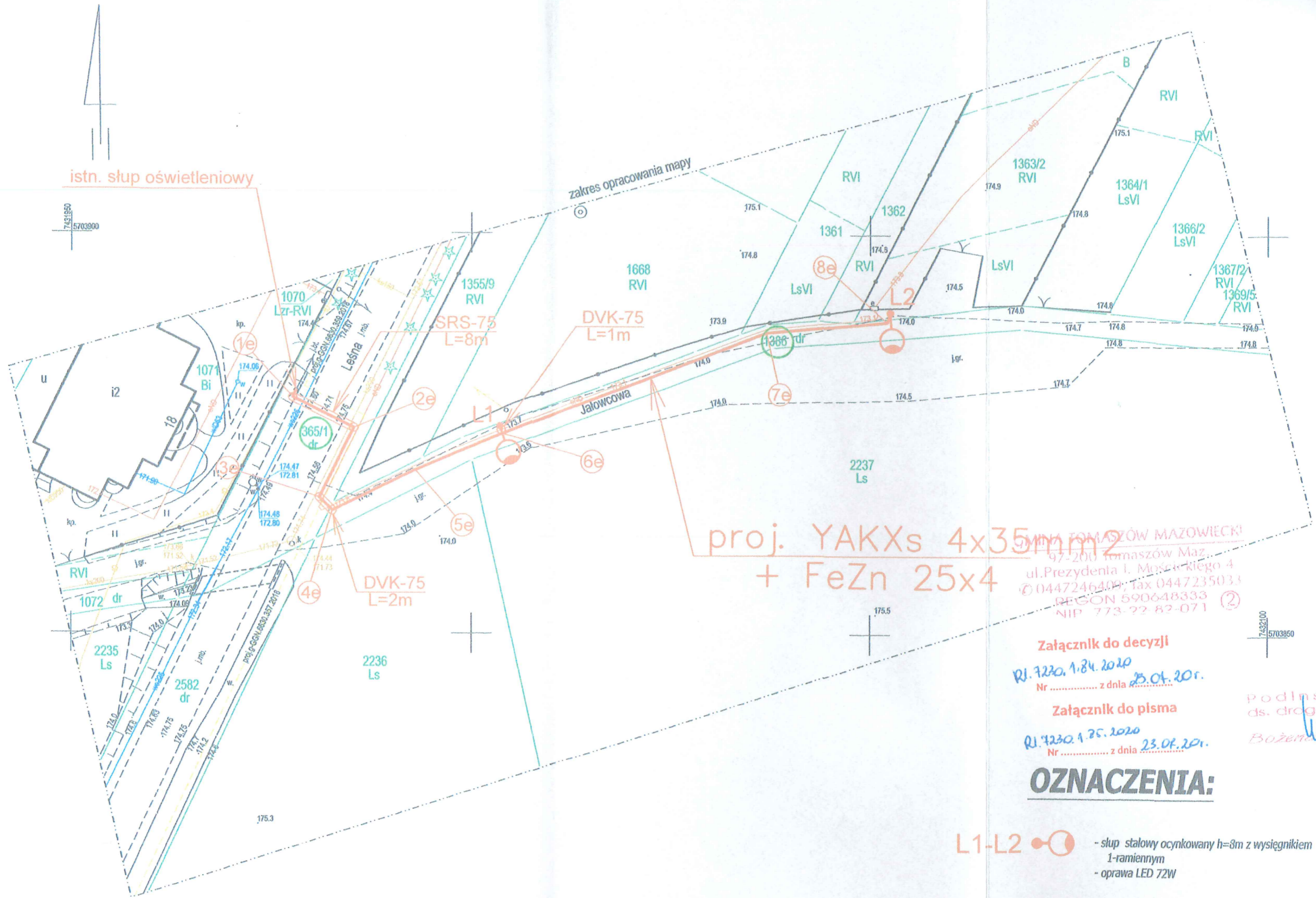
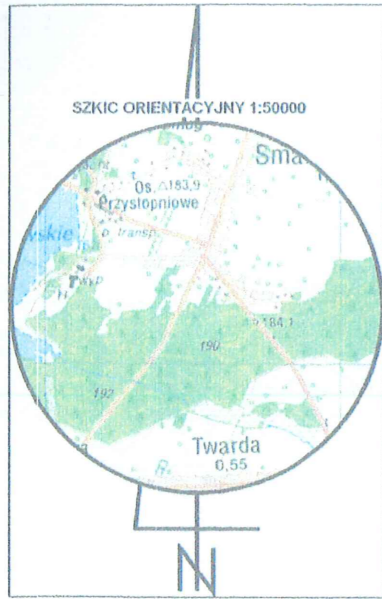
W odpowiedzi na pismo, które wpłynęło dnia 15 lipca 2020r. dotyczące uzgodnienia warunków na lokalizację projektowanej linii oświetlenia ulicznego w miejscowości Smardzewice ul. Jałowcowa informuję, że wyrażam zgodę na umieszczenie w pasie drogi wewnętrznej (działka oznaczona nr ewidencyjnym 1386 obręb 13) w/w linię , zgodnie z załączonym planem sytuacyjnym i parametrami geometrycznymi przedstawionymi na załączonej mapie w skali 1:500 z następującymi warunkami:

1. w celu zachowania bezpieczeństwa roboty wykonane będą przy zastosowaniu odpowiedniego oznakowania pionowego w ciągu drogi gminnej ,
2. otrzymujący zezwolenie zobowiązany jest do odtworzenia na swój koszt poprzedniego stanu nawierzchni pasa drogowego,
3. jeżeli budowa, przebudowa lub remont drogi będzie wymagał przełożenia sieci jw. koszt tego przełożenia ponosi jego właściciel,
4. uzyskania pozwolenie na budowę lub zgłoszenia budowy albo wykonania robót budowlanych, jeżeli jest ono wymagane zgodnie z ustawą z dnia 7 lipca 1994 r. – Prawo budowlane (t.j. Dz.U. z 2013 poz. 1409 z późniejszymi zmianami),
5. uzgodnienia z zarządcą drogi , przed uzyskaniem pozwolenia na budowę, projektu budowlanego obiektu lub urządzenia.

Niniejsze zezwolenie jest jednocześnie zgodą dla inwestora do dysponowania nieruchomością na cele budowlane w rozumieniu ustawy z dnia 7 lipca 1994 r. Prawo budowlanego.

Jednocześnie informuję, że przed przystąpieniem do robót należy podpisać umowę z Wójtem Gminy Tomaszów Mazowiecki na zajęcie pasa drogowego drogi wewnętrznej w celu prowadzenia robót budowlanych i w celu umieszczenia w pasie drogowym urządzeń infrastruktury technicznej niezwiązanych z potrzebami zarządzania drogami lub potrzebami ruchu drogowego.

Z up. WÓJTA
Józef Mikołaj
Kierownik Referatu
Dróg i Utrzymania Mienia



proj. YAKXs 4x35mm²
+ FeZn 25x4

GMINA TOMASZÓW MAZOWIECKI
97-200 Tomaszów Maz.
ul. Prezydenta I. Mościckiego 4
☎ 0447246409, fax 0447235033
REGON 590648333
NIP 773-22-82-071

Załącznik do decyzji
RI.7230.1.84.2020
Nr z dnia 23.07.20r.

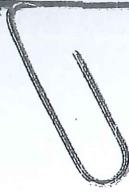
Załącznik do pisma
RI.7230.1.25.2020
Nr z dnia 23.07.20r.

Podinspektor ds. drogownictwa
Bożena Wójcick

OZNACZENIA:

- L1-L2 - słup stalowy ocynkowany h=8m z wysięgnikiem 1-ramiennym
- oprawa LED 72W

Inwestor		Gmina Tomaszów Maz. 97-200 Tomaszów Maz. ul. Mościckiego 4	Arkusz: -11-
Obiekt (temat):		Budowa oświetlenia ulicznego w m. Smardzewice ul. Jałowcowa gm. Tomaszów Maz.	Nr rys. 1
Nazwa rysunku: Podz 1:500	PLAN LINII KABLOWEJ OŚWIETLENIOWEJ.		Data: 07.2020r
Projektant	Nazwisko i imię mgr inż. Krzysztof Popiołek	Uprawnienia UAN.IV 8388/180/90 Specjalność: Instalacyjna Zakres: sieci, instalacje i urządzenia elektr.	Podpis <i>Ch</i>



UMOWA – ZGODA
na dysponowanie nieruchomości na cele budowlane

zawarta w dniu czerwca 2020r. roku w miejscowości Tomaszów Mazowiecki
pomiędzy Gminą Tomaszów Mazowiecki reprezentowaną przez :
Wójta Gminy – Franciszka Szmigła
zwaną dalej „Inwestorem”

a Panią Katarzyną Golewską, zam. Smardzewice ul. Jałowcowa 1, 97-213 Smardzewice
legitymującą się dowodem osobistym seria, nr A 417 41 45 3 7.....wydanym przez
Wojt. Gminy Tomaszów Maz......
Panem Tomaszem Golewskim, zam. Smardzewice ul. Jałowcowa 1, 97-213 Smardzewice
legitymujący się dowodem osobistym seria, nr DAE 75 91 92.....wydanym przez
Wojt. Gminy Tomaszów Maz......
zwanymi w treści niniejszej umowy Współwłaścicielami

zawarta została umowa o następującej treści:

§ 1

Oświadczamy, że jesteśmy współwłaścicielami działki ewidencyjnej nr 1363/2 położonej w miejscowości Smardzewice, dla której prowadzona jest księga wieczysta przez Sąd Rejonowy w Tomaszowie Mazowieckim nr PT1T/00055991/2.

§ 2

1. Współwłaściciele wyrażają zgodę na zainstalowanie latarni oświetleniowej na działce ew. nr 1363/2, obr. Smardzewice, gmina Tomaszów Mazowiecki - zgodnie z przedstawionym wyciągiem z projektu budowlanego - przebieg linii oświetleniowej, stanowiącym załącznik do niniejszej umowy.
2. Udostępnienie terenu na czas budowy linii oświetleniowej, a także udostępnienie terenu na lokalizację latarni oświetleniowej, będzie nieodpłatne dla inwestora i jego następców prawnych.
3. Prawo korzystania z działki przysługuje bezpośrednio Inwestorowi, wykonawcy robót jak również jednostkom i osobom zobowiązanym do czynności związanych z eksploatacją i konserwacją oświetlenia ulicznego.
4. Inwestor bierze odpowiedzialność za doprowadzenie terenu do stanu pierwotnego po wykonaniu robót.

§ 3

W sprawach nie uregulowanych niniejszą umową zastosowanie mają przepisy Kodeksu Cywilnego.
Wszelkie spory wynikłe z tytułu niniejszej umowy rozstrzyga Sąd Rejonowy w Tomaszowie Mazowieckim.

§ 4

Zmiany umowy dla swej ważności wymagają formy pisemnej.

§ 5

Umowę sporządzono w dwóch egzemplarzach, po jednym dla każdej ze stron.

Inwestor

.....

Współwłaściciele

1. Katarzyna Golewska

2. Tomasz Golewski