

# INFORMATOR EKOLOGICZNY



Tomaszów Mazowiecki 2020 r.

## **Szanowni Państwo. Drodzy Mieszkańcy!**

W dobie gwałtownych zmian i szybkiego rozwoju cywilizacyjnego coraz większego znaczenia nabierają pojęcia „ekologia” oraz „ochrona środowiska”. Środowisko wpływa na człowieka, również człowiek oddziałuje na miejsce, w którym żyje, a nasze zachowania są często bardzo destrukcyjne. Znaczną część tych niewłaściwych działań możemy jednak wyeliminować, przyjmując postawę przyjazną środowisku. Zmieniając własne zachowania możemy wytworzyć w sobie nawyki takiego postępowania, które przyczynią się do ograniczenia zanieczyszczenia środowiska w naszym najbliższym otoczeniu.

Często są to bardzo proste działania, takie jak prawidłowa segregacja, ograniczanie emisji dwutlenku węgla poprzez wymianę kotłów opalanych paliwem stałym, zmniejszanie zużycia wody i energii w gospodarstwach domowych, a także ochrona przyrody.

Podejmujemy wiele działań mających na celu ograniczenie negatywnego wpływu na środowisko, ale te działania będą miały sens i przyniosą pożądany efekt tylko wtedy, gdy włączymy się w to wszyscy.

Oddajemy w Wasze ręce Informator Ekologiczny, celem przekazania aktualnych i rzetelnych informacji w zakresie zachowania czystości i porządku w gminie.



**Z poważaniem**

**WÓJT GMINY TOMASZÓW MAZOWIECKI**

**Franciszek Szmigiel**

## Spis treści

<b>1</b>	<b>Odpady komunalne.....</b>	<b>4</b>
1.1	Selektywna zbiórka odpadów.....	4
1.2	Przydomowy kompostownik .....	14
1.3	Co to jest recykling .....	15
1.4	Dlaczego rosną opłaty? .....	17
1.5	Opłata za gospodarowanie odpadami komunalnymi.....	18
1.6	Co się dzieje z opadami? .....	19
1.7	Termin zbiórki odpadów.....	20
1.8	Terminy płatności .....	21
1.9	Punkt Selektywnej Zbiórki Odpadów Komunalnych (PSZOK).....	21
<b>2</b>	<b>Gospodarka wodno-ściekowa.....</b>	<b>24</b>
<b>3</b>	<b>Azbest .....</b>	<b>28</b>
3.1	Czym jest Azbest? Jaki ma wpływ na Nasze zdrowie?.....	28
3.2	Nabór wniosków dot. zbiórki odpadów zawierających azbest .....	30
<b>4</b>	<b>Ochrona powietrza .....</b>	<b>31</b>
<b>5</b>	<b>Opieka nad zwierzętami .....</b>	<b>33</b>
<b>6</b>	<b>Ochrona przyrody .....</b>	<b>35</b>
6.1	Dbajmy o zieleni wokół nas .....	35
6.2	Zasady uzyskania zezwolenia na usunięcie drzew przez osoby prowadzące działalność gospodarczą.....	36
6.3	Zgłoszenie wycinki drzewa przez osoby fizyczne .....	37
6.4	Kary za usuwanie drzew bez wymaganego zgłoszenia/ zezwolenia .....	38
6.5	Zabiegi pielęgnacyjne drzew i krzewów .....	39
<b>7</b>	<b>Krzyżówka ekologiczna.....</b>	<b>40</b>

# 1 Odpady komunalne

## 1.1 Selektywna zbiórka odpadów



[www.naszesmieci.pl](http://www.naszesmieci.pl)  
#segregujeMY

# METALE I TWORZYWA SZTUCZNE

### Wrzucamy:

- ✓ butelki z tworzyw sztucznych
- ✓ opakowania z tworzyw sztucznych, torebki, worki foliowe
- ✓ kartony po mleku i sokach (TETRAPAK)
- ✓ puszki
- ✓ folię aluminiową
- ✓ opakowania po środkach czystości, kosmetykach

### Co powstaje:

- ➔ bluzy polarowe
- ➔ meble ogrodowe
- ➔ opakowania metalowe



# METALE I TWORZYWA SZTUCZNE

## Należy wrzucać:

- odkręcone i zgniecione plastikowe butelki po napojach
- nakrętki, o ile nie zbieramy ich osobno w ramach akcji dobroczynnych
- plastikowe opakowania po produktach spożywczych
- pakowania wielomateriałowe (np. kartony po mleku i sokach)
- opakowania po środkach czystości (np. proszkach do prania), kosmetykach (np. szamponach, paście do zębów) itp.;
- plastikowe torby, worki, reklamówki, inne folie
- aluminiowe puszki po napojach i sokach
- puszki po konserwach
- folię aluminiową
- metale kolorowe
- kapsle, zakretki od słoików

## NIE należy wrzucać:

- butelek i pojemników z zawartością
- plastikowych zabawek
- opakowań po lekach i zużytych artykułów medycznych
- opakowań po olejach silnikowych
- części samochodowych
- zużytych baterii i akumulatorów
- puszek i pojemników po farbach i lakierach
- zużytego sprzętu elektronicznego i AGD

***Pamiętaj!***

**ZGNIĘĆ**

**BUTELKI**

**PRZED**

**WYRZUCENIEM!!!**





[www.naszesmieci.pl](http://www.naszesmieci.pl)  
#segregujeMY

## PAPIER

### Wrzucamy:

- ✓ opakowania z papieru i tektury
- ✓ gazety, czasopisma i ulotki
- ✓ zeszyty
- ✓ papier biurowy
- ✓ kartony, torby papierowe

### Co powstaje:

- ➔ filtry do kawy
- ➔ opakowania na jajka
- ➔ klosze oświetleniowe
- ➔ papier toaletowy
- ➔ opakowania do np. pizzy



 Ministerstwo  
Klimatu i Środowiska

 Sfinansowano ze środków  
Narodowego Funduszu  
Ochrony Środowiska  
i Gospodarki Wodnej

# PAPIER

## Należy wrzucać:

- opakowania z papieru, karton, tekturę (także falistą)
- katalogi, ulotki, prospekty
- gazety i czasopisma
- papier szkolny i biurowy, zadrukowane kartki
- zeszyty i książki
- papier pakowy
- torby i worki papierowe

## NIE należy wrzucać:

- ręczników papierowych i zużytych chusteczek higienicznych
- papieru lakierowanego i powleczonego folią
- papieru zatłuszczonego lub mocno zabrudzonego
- kartonów po mleku i napojach
- papierowych worków po nawozach, cemencie i innych materiałach budowlanych
- tapet
- pieluch jednorazowych i innych materiałów higienicznych
- zatłuszczonych jednorazowych opakowań z papieru i naczyń jednorazowych
- ubrań



***Pamiętaj!***  
**ZŁÓŻ NA PŁASKO**  
**PUDŁA I PUDEŁKA!!!**



[www.naszesmieci.pl](http://www.naszesmieci.pl)  
#segregujeMY

## SZKŁO

### Wrzucamy:

- ✔ butelki po napojach i żywności
- ✔ słoiki bez metalowych nakrętek
- ✔ szklane opakowania po kosmetykach

### Co powstaje:

- ➔ materiały budowlane w postaci włókien szklanych
- ➔ kafelki
- ➔ opakowania szklane





# SZKŁO

## Należy wrzucać:

- butelki i słoiki po napojach i żywności (w tym butelki po napojach alkoholowych i olejach roślinnych)
- szklane opakowania po kosmetykach (jeżeli nie są wykonane z trwale połączonych kilku surowców)

## NIE należy wrzucać:

- ceramiki, doniczek, porcelany, fajansu, kryształów
- szkła okularowego
- szkła żaroodpornego
- Zniczy z zawartością wosku
- żarówek i świetlówek
- reflektorów
- opakowań po lekach, rozpuszczalnikach, olejach silnikowych
- luster
- szyb okiennych i zbrojonych
- monitorów i lamp telewizyjnych
- termometrów i strzykawek



**Pamiętaj!**

**NIE TŁUCZ SZKŁA  
PRZED  
WRZUCENIEM!!!**



[www.naszesmieci.pl](http://www.naszesmieci.pl)  
#segregujeMY

## BIOODPADY


### Wrzucamy:

- ✓ resztki warzyw i owoców
- ✓ gałęzie drzew i krzewów
- ✓ skoszoną trawę, liście, kwiaty
- ✓ trociny i korę drzew

### Co powstaje:

- ➔ nawóz dla roślin
- ➔ biogaz



 Ministerstwo  
Klimatu i Środowiska

 Sfinansowano ze środków  
Narodowego Funduszu  
Ochrony Środowiska  
i Gospodarki Wodnej

# ODPADY BIODEGRADALNE

## Należy wrzucać:

- odpadki warzywne i owocowe (w tym obierki itp.)
- gałęzie drzew i krzewów
- skoszoną trawę, liście, kwiaty
- trociny i korę drzew
- niezaimpregnowane drewno
- odpady kuchenne (resztki jedzenia, fusy po kawie i herbacie)
- jajka, skorupki jaj

## NIE należy wrzucać:

- kości zwierząt
- oleju jadalnego
- odchodów zwierząt
- popiołu z węgla kamiennego
- leków
- drewna impregnowanego
- płyt wiórowych i pilśniowych MDF
- ziemi i kamieni
- innych odpadów komunalnych (w tym niebezpiecznych)



**Pamiętaj!**

**ODPADY BIO  
WRZUCAJ BEZ  
OPAKOWAŃ!!!**



[www.naszesmieci.pl](http://www.naszesmieci.pl)  
#segregujeMY

## ODPADY ZMIESZANE

### Wrzucamy:

- ✔ wszystko, czego nie można wyrzucić do pozostałych pojemników i **co nie jest** odpadem niebezpiecznym lub zbieranym według innych zasad (jak np. przeterminowane leki i chemikalia, zużyty sprzęt elektroniczny i AGD, zużyte baterie i akumulatory, meble i inne odpady wielkogabarytowe, odpady budowlane i rozbiórkowe, zużyte opony).

**Zostają odpowiednio zutylizowane.**



 Ministerstwo  
Klimatu i Środowiska

 Sfinansowano ze środków  
Narodowego Funduszu  
Ochrony Środowiska  
i Gospodarki Wodnej

# ODPADY ZMIESZANE

## Należy wrzucać:

- ↪ zabrudzony papier
- ↪ lustro
- ↪ piasek, żwirek dla kota
- ↪ zbity kubek
- ↪ zużyte środki czystości
- ↪ zużyte jednorazowe rękawiczki i maseczki
- ↪ resztki mięsa i kości
- ↪ popiół

## NIE należy wrzucać:

- ↪ odpadów niebezpiecznych
- ↪ strzykawek
- ↪ odpadów budowlanych i rozbiórkowych
- ↪ zużyty sprzęt AGD i RTV
- ↪ opon samochodowych

[www.naszemiesci.pl](http://www.naszemiesci.pl)

#segregujeMY



Ministerstwo  
Klimatu i Środowiska

Sfinansowano ze środków  
Narodowego Funduszu  
Ochrony Środowiska  
i Gospodarki Wodnej

## 1.2 Przydomowy kompostownik

Zgodnie z Regulaminem utrzymania czystości i porządku na terenie gminy Tomaszów Mazowiecki na terenie nieruchomości zabudowanych budynkami mieszkalnymi jednorodinnymi można bioodpady stanowiące odpady komunalne kompostować w kompostownikach przydomowych.

Kompostowanie może nastąpić:

- 1) w gotowych kompostownikach ogrodowych;
- 2) w drewnianych kompostownikach skonstruowanych tak, aby zapewnić dostęp powietrza do warstw kompostu;
- 3) w formie przyzmy, gdzie materiał biodegradowalny układa się warstwowo.

Kompostowanie bioodpadów powinno odbywać się w taki sposób, aby poddane kompostowaniu odpady nie powodowały uciążliwości sanitarnych dla otoczenia, ani też nie prowadziły do zwiększenia populacji gryzoni.



### Zasady skutecznego kompostowania:

- kompostownik postaw w zacienionym - unikniesz przesuszenia;
- na początek wysyp gotowy kompost lub ziemię ogrodową;
- dorzucaj kolejna odpadki organiczne pozostałe z domu i ogrodu;
- kolejne warstwy przesyń żyzną ziemią dla usprawnienia procesu rozkładu;
- pamiętaj o mieszaniu kompostu;
- przykryj kompostownik warstwą liści, aby zachował ciepło i wilgoć;
- pilnuj wilgotności kompostownika- suchy zroś wodą;
- unikaj przelania, bo może to doprowadzić do gnicia;
- przelany kompost wymieszaj i przełóż niezadrukowanymi kartkami papieru lub wytłóczkami.

### 1.3 Co to jest recykling

Recykling jest obecnie jedną z najskuteczniejszych metod ochrony środowiska naturalnego. Dzięki ponownemu wykorzystywaniu odpadów, które zostają przetworzone na pełnowartościowe produkty można ograniczyć emisję dwutlenku węgla do atmosfery, skażenie gleb i wód oraz eksploatację surowców pierwotnych. Główną zasadą recyklingu jest maksymalnie efektywne wykorzystanie dostępnych odpadów przy możliwie jak najmniejszym nakładzie energetycznym i materiałowym.



Segregowanie odpadów przynosi korzyści finansowe- segregując, płacimy mniej za odbiór śmieci. Jeśli będziemy pozbywać się odpadów jedynie w formie zmieszanej, rachunek za odbiór śmieci będzie kilkakrotnie wyższy.

#### Jakie są etapy recyklingu?

- **Pierwszy etap**, czyli segregacja polega na posortowaniu śmieci biorąc pod uwagę kryterium ich rodzaju. Najbardziej efektywne i zarazem najtańsze jest segregowanie odpadów w miejscu ich powstawania.
- **Drugi etap**, czyli rozdrabnianie opiera się na rozdrobnieniu w specjalnych młynach odpadów niemogących być poddanych dalszej obróbce w aktualnej formie.
- **Trzeci etap** to mycie odpadów zarówno plastikowych, jak i szklanych. Zazwyczaj śmieci te są mocno zanieczyszczone, więc poddawane są kąpeli w specjalnych wannach ze środkami czyszczącymi. Następnie zostają osuszone.
- **Czwarty etap** to wyłaczanie polegające na wytworzeniu produktu końcowego.
- **Piąty etap** stanowią pozostałe czynności, takie jak magazynowanie czy działania zabezpieczające.



59 KG MAKULATURY  
RATUJE 1 DRZEWO



1 SZKLANA BUTELKA  
TO 4 GODZINY OŚWIETLENIA  
ŻARÓWKĄ



35 BUTELEK PET  
TO 1 NOWY POLAR

## Drugie życie starych przedmiotów

W ostatnim czasie coraz więcej ludzi poszukuje możliwości maksymalnego przedłużenia życia raz wyprodukowanych rzeczy. Motywacje są różne - może to być forma zabawy, czasami jest to konieczność. Część osób manifestuje w ten sposób, że troszczy się o środowisko naturalne. Tak naprawdę, jedynie od naszych pomysłów i wyobraźni zależy, w jaki sposób wykorzystamy stare przedmioty. Meble, ubrania, butelki czy puszki mogą dowolnie przestaczać się w nowe twory.



## O recyklingu warto pomyśleć już na etapie zakupów:

- kupuj tylko tyle, ile naprawdę potrzebujesz;
- weź na zakupy torbę wielorazowego użytku;
- unikaj produktów jednorazowych i zbędnych opakowań;
- wybieraj produkty w opakowaniach, które nadają się do recyklingu, albo są wykonane z materiałów biodegradowalnych;
- zanim kupisz kolejny produkt, zwróć uwagę czy materiał, z którego został wykonany, nadaje się do recyklingu.





## 1.4 Dlaczego rosną opłaty?

- trudności ze zbyt surowcami wtórnymi i spadek ich cen;
- ograniczenie czasu magazynowania odpadów do 1 roku;
- zakaz składowania frakcji energetycznej;
- wzrost kosztów zagospodarowania frakcji energetycznej odpadów. Wcześniej instalacje płaciły za dostarczanie im paliwa alternatywnego, a dzisiaj to instalacjom należy płacić za odbiór;
- nowelizacja ustawy o utrzymaniu czystości i porządku w gminach oraz akty wykonawcze do niej to:
  - zwiększenie ilości frakcji odpadów zbieranych selektywnie oraz zwiększenie częstotliwości odbierania niektórych frakcji co przyczynia się do większego zapotrzebowania na dodatkowy kolor worki i pojemniki oraz większej częstotliwości kursów śmieciarek;
  - w rzeczywistości taryfa ulgowa dla firm, poprzez ograniczenie maksymalnej stawki za odbiór (np. ustawowa, maksymalna stawka za odbiór kontenera 1100 litrów to ok. 55zł, realna cena odbioru to ok 120 zł;
  - zmniejszenie maksymalnych opłat rocznych wnoszonych przez właścicieli domków letniskowych i rekreacyjnych;
  - nowy obowiązek w gminach przejmowania przez PSZOK-i frakcji odpadów nie będących odpadami komunalnymi
- skokowy wzrost tzw. opłaty marszałkowskiej- kosztów składowania odpadów;
- wzrost kosztów pracy;
- wzrost energii (paliwo i prąd);
- koszt dostosowania zezwoleń w zakresie gospodarowania odpadami do nowych wymogów w prawnym zakresie:
  - Monitoringu wizyjnego;
  - Zabezpieczenia finansowego roszczeń;
  - Regulacji prawnych do nieruchomości
  - Przepisów przeciwpożarowych;
- rosnąca ilość wytwarzanych odpadów, przy niewystarczającej liczbie instalacji do ich przetwarzania.



## 1.5 Opłata za gospodarowanie odpadami komunalnymi

Zgodnie uchwałą Rady Gminy Tomaszów Mazowiecki XXXIII/185/20 z dnia 26 listopada 2020 r. w sprawie wyboru metody oraz wysokości stawki opłaty za gospodarowanie odpadami komunalnymi:

- ustalono miesięczną stawkę opłaty za gospodarowanie odpadami komunalnymi, gdzie są zbierane i odbierane w sposób selektywny, w wysokości **28,00 zł** miesięcznie od mieszkańca zamieszkującego daną nieruchomość,
- w przypadku, kiedy właściciel nieruchomości nie wypełnia obowiązku zbierania odpadów w sposób selektywny stawka opłaty podwyższonej wynosi **60,00 zł** miesięcznie od mieszkańca zamieszkującego daną nieruchomość w oparciu o decyzję wydaną przez Wójta Gminy, obowiązującą w danym miesiącu,
- zwolniono z części opłaty za gospodarowanie odpadami właścicieli, którzy będą kompostować bioodpady, stanowiące odpady komunalne w przydomowym kompostowniku, w wysokości **4,00 zł** od mieszkańca zamieszkującego daną nieruchomość;
- opłata za gospodarowanie odpadami komunalnymi z nieruchomości, na której znajduje się domek letniskowy lub innej nieruchomości wykorzystanej na cele rekreacyjno-wypoczynkowe, wykorzystywanej jedynie przez część roku, wysokości **180,00 zł** na rok, w przypadku, kiedy właściciel nieruchomości nie wypełnia obowiązku zbierania odpadów w sposób selektywny stawka opłaty podwyższonej wynosi **520 zł**.

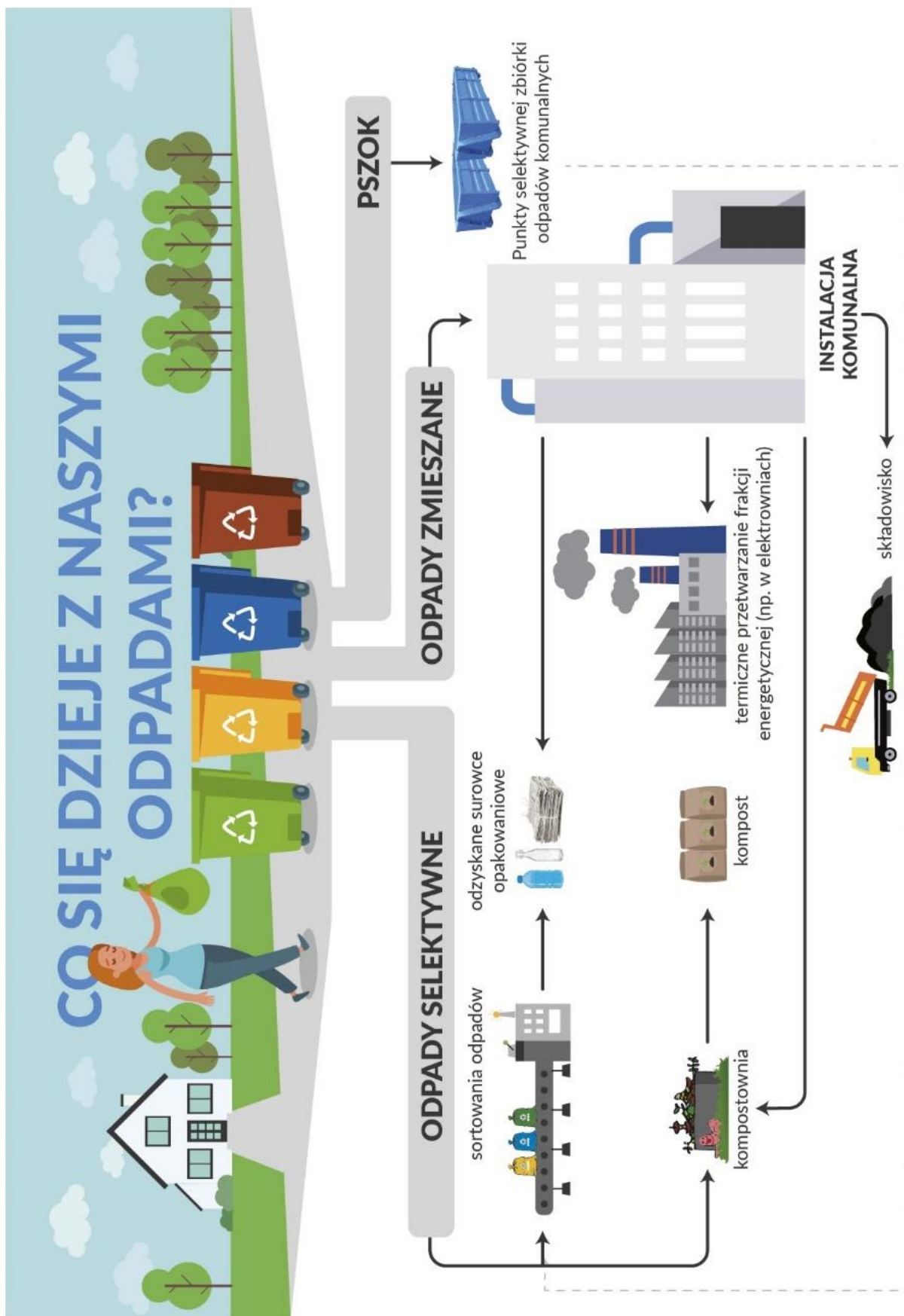


***Prawidłowe sortowanie oraz zmniejszenie ilości wytwarzanych i oddawanych odpadów komunalnych spowoduje obniżenie opłaty za gospodarowanie odpadami komunalnymi.***

Opłatę należy wpłacać w kasie urzędu lub na indywidualny rachunek bankowy

W przypadku wątpliwości prosimy o kontakt telefoniczny 44/724 55 73 wew. 25 lub 26

## 1.6 Co się dzieje z odpadami?



## 1.7 Termin zbiórki odpadów

Częstotliwość pozbywania się odpadów komunalnych:

- w zabudowie jednorodzinnej;
- w zabudowie wielorodzinnej;
- z nieruchomości, na których znajdują się domki letniskowe lub innych nieruchomości

wykorzystywanych na cele

rekreacyjne – wypoczynkowe, wykorzystywanych jedynie przez część roku:



- niesegregowane (zmieszane) odpady komunalne** – nie rzadziej niż 1 raz na 2 tygodnie;
- bioodpady** – nie rzadziej niż 1 raz na 4 tygodnie;
- odpady selektywnie zbierane** (papier i tektura, metale, tworzywa sztuczne, opakowania wielomateriałowe, szkół) – nie rzadziej niż 1 raz na 4 tygodnie;
- odpady wielkogabarytowe**, zużyte opony i zużyty sprzęt elektryczny i elektroniczny – zbiórka objazdowa, co najmniej 1 raz w roku.

## HARMONOGRAM ODBIORU ODPADÓW



### HARMONOGRAM

odbioru odpadów zamieszczony jest na stronie internetowej

w zakładce Gospodarka odpadami

[www.gminatomaszowmaz.pl](http://www.gminatomaszowmaz.pl)

## 1.8 Terminy płatności



- termin płatności wnoszenia opłat za gospodarowanie odpadami komunalnymi z nieruchomości zamieszkałych uiszcza się **do 15 dnia miesiąca za dany miesiąc.**

- termin wnoszenia opłat za gospodarowanie odpadami komunalnymi z innej nieruchomości rekreacyjno-wypoczynkowej uiszcza się **do 31 marca każdego roku.**

## 1.9 Punkt Selektywnej Zbiórki Odpadów Komunalnych (PSZOK)

Do PSZOK przyjmowane są odpady powstające w gospodarstwach domowych z terenu Gminy Tomaszów Mazowiecki i dostarczane indywidualnie przez mieszkańców gminy Tomaszów Mazowiecki. Odbieranie odpadów w PSZOK odbywa się w ramach poniesionej przez właściciela nieruchomości opłaty za gospodarowanie odpadami komunalnymi.

**ENERIS SUROWCE S.A. ul. Majowa 87/89,  
97-200 Tomaszów Mazowiecki**  
Czynny w każdy poniedziałek: **8:00 do 20:00**  
**Telefon: 44 724 41 71**

W PSZOK są **przyjmowane** następujące rodzaje odpadów:

- papier i tektura;
- metale;
- tworzywa sztuczne;
- szkło;
- opakowania wielomateriałowe;
- przeterminowane leki i chemikalia;
- odpady niebezpieczne;
- odpady niekwalifikujące się do odpadów medycznych powstałych w gospodarstwie domowym;
- zużyte baterie i akumulatory;
- meble i inne odpady wielkogabarytowe;
- zużyte opony od pojazdów osobowych –do 4 sztuk od jednej nieruchomości;

- odpady budowlane i rozbiórkowe –do 1 m<sup>3</sup> od jednej nieruchomości;
- tekstylia i odzież;
- zużyty sprzęt elektryczny i elektroniczny.

Ponadto za odpłatnością przyjmowane są:

- a) odpady budowlane i rozbiórkowe – powyżej 1 m<sup>3</sup> od jednej nieruchomości na każdy rok kalendarzowy;*
- b) zużyte opony od pojazdów osobowych – powyżej 4 sztuk od jednej nieruchomości na każdy rok kalendarzowy;*
- c) bioodpady, w tym odpady ulegające biodegradacji.*

**Wykaz przyjmowanych odpadów wraz z kodami dostępny jest u obsługi PSZOK**  
**W PSZOK nie są przyjmowane** następujące rodzaje odpadów:

- zmieszane odpady komunalne;
- materiały zawierające azbest, papę, smołę;
- szyby samochodowe;
- części samochodowe.

**Obowiązuje zakaz przywożenia odpadów z działalności gospodarczej, w stosunku do których obowiązują odrębne przepisy w zakresie gospodarowania odpadami.**

Pracownicy obsługi PSZOK:

- mają prawo odmówić przyjęcia odpadu niesegregowanego (zmieszanego), niezgodnego z listą przyjmowanych odpadów lub jeśli byłoby to sprzeczne z przepisami prawa lub mogłoby zagrażać zdrowiu lub życiu ludzi;
  - nie przenoszą przywiezionych odpadów z pojazdu, wskazują jedynie miejsce, gdzie należy je umieścić.
- Oddający odpady do PSZOK:
- ma obowiązek ich rozładunku i umieszczenia w miejscach i w sposób wskazany przez znaki informacyjne lub pracowników obsługi PSZOK;
  - może poruszać się tylko po wyznaczonych częściach obiektu zgodnie z oznakowaniem.

## Gdzie przekazać zużyte opony rolnicze?

W związku z licznymi zapytaniami dotyczącymi miejsca, gdzie można przekazać zużyte opony rolnicze Urząd Gminy Tomaszów Mazowiecki informuje, że można je oddać w punktach świadczących wymianę takich opon. Zgodnie z przepisami to na wytwórcy



odpadów w ramach świadczenia usługi wymiany (naprawy) spoczywa obowiązek ich prawidłowego zagospodarowania.

Ponadto opony rolnicze można przekazać do organizacji, które zajmują się zbieraniem i utylizacją takich opon (np. Centrum Utylizacji Opon Organizacja Odzysku S.A.), do firm, które przerabiają je na granulaty (tzw. recyklerzy) lub do zakładów, które wykorzystują opony jako paliwo (np. cementownie, elektrociepłownie), czy też do skupu opon rolniczych (np. Zakład Wtórnego Obrotu Zużytych Ogumieniem, ul. Rogoźnicka 34, 58-152 Goczałków, tel. 601-081-114; tel./fax 74 855 95 85).

Niestety opony rolnicze ze względu na swoje gabaryty oraz wiążące się z tym utrudnienia (transport, utylizacja) najczęściej odbierane są odpłatnie, a transport zapewniany jest przy dużych ilościach. Dlatego też najlepiej oddać je w punktach świadczących wymianę takich opon, przy ich wymianie czy zakupie.



## 2 Gospodarka wodno-ściekowa

### Obowiązki z wybudowania przydomowej oczyszczalni ścieków

Zanim zdecydujesz się na budowę przydomowej oczyszczalni ścieków zapoznaj się z poniższymi zasadami:

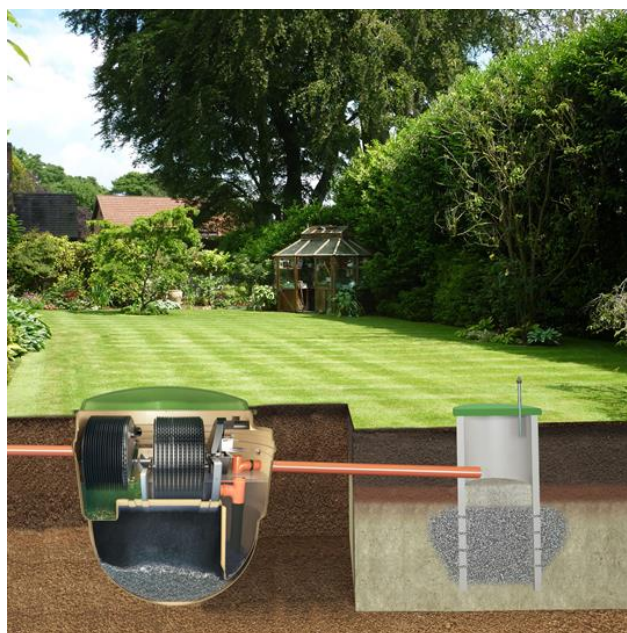
Przydomowej oczyszczalni ścieków nie można wybudować na terenach objętych siecią kanalizacyjną;

Na obszarach nieskanalizowanych możliwość budowy oczyszczalni zależy od ustaleń miejscowego planu zagospodarowania przestrzennego lub – gdy go nie ma – od przepisów lokalnych z zakresu bezpieczeństwa i ochrony środowiska.

Nie jest potrzebne pozwolenie wodnoprawne na wprowadzanie oczyszczonych ścieków do wód lub ziemi, jeżeli ich ilość nie przekracza 5 m<sup>3</sup>/dobę, pochodzących z własnego gospodarstwa domowego lub rolnego, na grunt stanowiący jego własność zgodnie z art. 36 ustawy z dnia 20 lipca 2017 r. Prawo wodne (Dz. U. z 2020 r. poz. 310 z późn. zm.).

Budowę przydomowej oczyszczalni ścieków można rozpocząć po 30 dniach (termin właściwego organu na wniesienie w drodze decyzji sprzeciwu), ale nie później niż po upływie trzech lat od terminu określonego w zgłoszeniu.

Właściciel nieruchomości przystępujący do eksploatacji przydomowej oczyszczalni ścieków zobowiązany jest dokonać zgłoszenia Wójtowi Gminy Tomaszów Mazowiecki w terminie 30 dni przed planowanym rozpoczęciem instalacji nowo zbudowanej lub zmienionej w sposób istotny, zgodnie z art. 152 ust. 4 ustawy z dnia 27 kwietnia 2001r. Prawo ochrony środowiska (Dz. U. z 2020 r. poz. 1219 z późn. zm.).





Wymagane dokumenty na zgłoszenie eksploatacji przydomowej oczyszczalni ścieków:

- wniosek – zgłoszenie eksploatacji oczyszczalni ścieków o przepustowości do 5 m<sup>3</sup> na dobę, wykorzystywanej na potrzeby własnego gospodarstwa domowego lub rolnego w ramach zwykłego korzystania;
- kopia mapy sytuacyjno – wysokościowej z naniesieniem lokalizacji przydomowej oczyszczalni ścieków lub powykonawczej inwentaryzacji geodezyjnej (oryginał do wglądu);
- kopia zgłoszenia z Wydziału Architektury i Budownictwa Starostwa Powiatowego w Tomaszowie Mazowieckim na wykonanie robót budowlanych nie wymagających pozwolenia na budowę z adnotacją Starostwa o niewniesieniu sprzeciwu (oryginał do wglądu) lub kopię pozwolenia na budowę;
- kopia dokumentacji technicznej przydomowej oczyszczalni ścieków (instrukcja eksploatacji) wraz z kopią deklaracji zgodności produktu z odpowiednimi normami, certyfikatów, atestów bądź ekspertyz.

W ciągu 30 dni Wójt Gminy Tomaszów Mazowiecki przyjmujący zgłoszenie może w formie decyzji wnieść sprzeciw dotyczący rozpoczęcia eksploatacji przydomowej oczyszczalni ścieków, jeżeli:

- eksploatacja instalacji objęta zgłoszeniem powodowałaby przekroczenie standardów emisyjnych lub standardów jakości środowiska;
- instalacja nie spełnia wymagań ochrony środowiska, o których mowa w art. 76 ust. 2 pkt. 1 i 2 ustawy Prawo ochrony Środowiska.

Przydomowe oczyszczalnie ścieków należy eksploatować zgodnie z instrukcją oraz przepisami wykonawczymi do ustawy Prawo wodne tj. zgodnie z Rozporządzeniem Ministra Środowiska z dnia 12.07.2019r. Rozporządzenie Ministra Gospodarki Morskiej i Żeglugi Śródlądowej w sprawie substancji szczególnie szkodliwych dla środowiska wodnego oraz warunków, jakie należy spełnić przy wprowadzaniu do wód lub do ziemi ścieków, a także przy odprowadzaniu wód opadowych lub roztopowych do wód lub do urządzeń wodnych (Dz.U. z 2019r., poz. 1311).



### **Obowiązki właściciela posiadającego zbiornik bezodpływowy na nieczystości stałe.**

Zgodnie z ustawą z dnia 13 września 1996 r. o utrzymaniu czystości i porządku w gminach (Dz. U. z 2020 r., poz. 1439 z późn. zm.), gminy zobowiązane są do prowadzenia ewidencji zbiorników bezodpływowych w celu kontroli częstotliwości ich opróżniania oraz w celu

opracowania planu rozwoju sieci kanalizacyjnej, dlatego właściciele nieruchomości niepodłączeni do sieci kanalizacyjnej są zobowiązani do opróżniania bezodpływowych zbiorników z częstotliwością dostosowaną do ilości ścieków i pojemności zbiorników tak, aby nie dopuścić do przepełnienia zbiornika, nie rzadziej jednak niż:

- raz na kwartał dla nieruchomości zamieszkałych,
- raz na rok dla nieruchomości, na których znajdują się domki letniskowe lub innych nieruchomości wykorzystywanych na cele rekreacyjno – wypoczynkowe;
- częstotliwość opróżniania z osadów ściekowych zbiorników oczyszczalni przydomowych wynika z ich instrukcji eksploatacji

### **U W A G A**

**W przypadku niezgłoszenia zbiornika bezodpływowego lub przydomowej oczyszczalni ścieków przez właściciela nieruchomości, możliwe jest przeprowadzenie na nieruchomości kontroli przestrzegania przepisów ustawy o utrzymaniu czystości i porządku w gminach (Dz. U. z 2020r., poz. 1439 z późn. zm.)**

**Przypominamy, iż właściciele nieruchomości są obowiązani do udokumentowania w formie umowy korzystania z usług wykonywanych przez gminną jednostkę organizacyjną lub przedsiębiorcę posiadającego zezwolenie na prowadzenie działalności w zakresie opróżniania zbiorników bezodpływowych i transportu nieczystości ciekłych – przez okazanie takich umów i dowodów uiszczenia opłat za te usługi, dotyczy to również przydomowych oczyszczalni ścieków**

Formularze zgłoszeń dostępne w Referacie Ochrony Środowiska, sekretariacie Urzędu Gminy Tomaszów Mazowiecki oraz na stronie internetowej: [bip.gminatomaszowmaz.pl](http://bip.gminatomaszowmaz.pl), w zakładce – *Wzory formularzy*

## **Firmy posiadające zezwolenia na odbiór nieczystości ciekłych z terenu Gminy Tomaszów Mazowiecki**

1. **WC Serwis Spółka Komandytowa** (tel. 32 278 45 31);
2. **„WOJ-POL” Ogórek Wojciech** (tel. 44 734 09 39);
3. **WC Serwis Łódź Sp. z o.o.** (tel. 42 678 32 21);
4. **„MAREX” Marek Józwik** (tel. 44 710 30 70);
5. **F.U.H. ISZAS Ireneusz Knap** (tel. 44 719 21 19);
6. **TOI TOI Polska Sp. z o.o.** (tel. 22 612 59 79);
7. **mToilet Sp. z o.o.** (tel. 538-140-239);
8. **Rekord Hale Namiotowe Sp. z o.o.** (tel. 71 343 83 88).



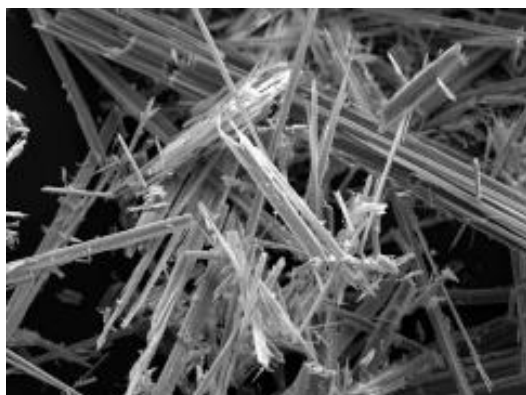
## **Firmy odbierające odpady z terenu Gminy Tomaszów Mazowiecki**

1. **ENERIS SUROWCE S.A**, ul. Majowa 87/89, 97-200 Tomaszów Mazowiecki (tel. 42 724-14-71);
2. **„HAK” Zakład Usług Stanisław Burczyński**, ul. Próchnika 25, 97-300 Piotrków Trybunalski (tel. 44 649-34-84);
3. **FCC Polska sp. z o.o.**, ul. Lecha 10, 41-800 Zabrze (tel. 32 278 69 30);
4. **Firma Usługowo-Handlowa „ISZAS” Ireneusz Knap** ul. Reymonta 11, 97-225 Ujazd (tel. 42 719-21-19).



## 3 Azbest

### 3.1 Czym jest Azbest? Jaki ma wpływ na Nasze zdrowie?



**AZBEST** (od greckiego słowa asbestos – niezniszczalny) jest nazwą ogólną obejmującą włókniste minerały z grupy serpentynów i amfiboli naturalnie występujących w przyrodzie. Azbest jest znany i wykorzystywany przez człowieka od tysięcy lat, ale surowcem powszechnie stosowanym stał się dopiero w XX wieku.

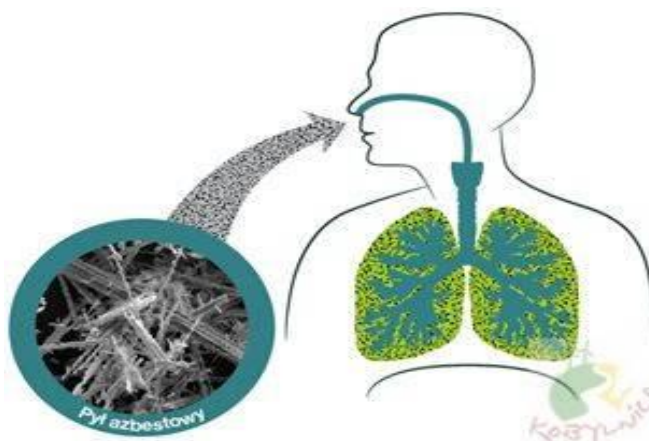
Azbest posiada wyjątkowe właściwości fizyczne i chemiczne. Jest niemal niezniszczalnym tworzywem o wielu zaletach: odporność na działanie bardzo wysokich temperatur (temperatura rozkładu i topnienia najbardziej popularnego azbestu białego - chryzotyłu - wynosi 1500-1550 °C), działanie mrozu, kwasów, substancji żrących, dźwiękochłonność, elastyczność, wytrzymałość na rozciąganie, niskie przewodnictwo cieplne i elektryczne, łatwość łączenia się z innymi materiałami takim jak tworzywa sztuczne, cement.

#### WPŁYW AZBESTU NA ZDROWIE LUDZKIE

Azbest jest zaliczany do substancji o udowodnionym działaniu rakotwórczym dla człowieka oraz o działaniu toksycznym przy narażeniu przewlekłym.

Szkodliwość azbestu nie wynika z jego składu chemicznego - przyczyna szkodliwości tkwi

w jego włóknistej strukturze. Niewidoczne dla oka i niewyczuwalne w dotyku włókna azbestu są najcieńszymi włóknami występującymi w przyrodzie, które mają tendencję do wielokrotnego rozwarstwiania się – dzięki temu mogą być dziesiątki a nawet setki razy cieńsze od ludzkiego włosa. Po przedostaniu się z wdychanym powietrzem do układu oddechowego, zostają najczęściej wydalone przez organizm. Jednakże istnieją takie włókna, których organizm nie



potrafi się pozbyć. Są to tzw. włókna respirabilne – ich długość przekracza 5 mikrometrów (1  $\mu\text{m}$  - 1 mikrometr to milionowa część metra), zaś średnica jest mniejsza od 3 $\mu\text{m}$ . Włókna te gromadzą się i pozostają w tkance płucnej w ciągu całego życia, powodując zmiany chorobowe (azbestozależne): pylica azbestowa (azbestozy), rak płuc, zmian opłucnowych, międzybłoniaka opłucnej. Organizm nie jest w stanie rozpuścić włókien azbestu ze względu na ich dużą odporność chemiczną.

Azbest jest groźny dla zdrowia, gdy unosi się w powietrzu i jest możliwość wdychania jego włókien. Dopóki włókna nie są uwalniane do powietrza i nie występuje ich wdychanie, wyroby zawierające azbest nie stanowią zagrożenia dla zdrowia.



Zagrożenie ze strony azbestu jest przez ludzi bagatelizowane ze względu na mikroskopijną wielkość włókien oraz długotrwały i utajony rozwój choroby. Przez długi okres choroba może się nie ujawniać – pierwsze jej objawy mogą dać o sobie znać po okresie dwudziestu, a nawet czterdziestu lat od pierwszego kontaktu z pyłem azbestowym. Pamiętaj! Jedynym ostrzeżeniem dla człowieka jest świadomość zagrożenia. Według Państwowego Zakładu Higieny każdy kontakt z azbestem może być niekorzystny i należy go unikać, chociaż nie musi on wywołać skutków chorobowych. Możliwość kontaktu z azbestem należy zatem ograniczyć do minimum.

Materiały zawierające azbest, jeśli są właściwie użytkowane i dobrze zabezpieczone nie stanowią zagrożenia dla zdrowia ludzi. Istnieje kilka odmian azbestu, różniącego się m.in. składem chemicznym oraz rodzajem włókien. Największe znaczenie przemysłowe w Polsce i około 95 % udział w ogólnej masie stosowanych minerałów azbestowych miał azbest biały (chryzotyl - uwodniony krzemian magnezu). Rzadziej stosowane, choć dużo bardziej niebezpieczne dla zdrowia są: – azbest niebieski – krokydolit, – azbest brązowy – amozyt.

### 3.2 Nabór wniosków dot. zbiórki odpadów zawierających azbest

Na terenie Gminy Tomaszów Mazowiecki corocznie prowadzona jest nieodpłatna zbiórka odpadów zawierających azbest tj.: płyt azbestowo-cementowych płaskich i falistych, stanowiących pokrycia dachowe czy okładziny ścian.

Odbiór odbywa się w systemie akcyjnym, najczęściej w miesiącach jesiennych.



Aby skorzystać z usługi należy zgłosić posesję, na której znajduje się odpad (płyty azbestowo-cementowe itp.), poprzez złożenie wniosku osobiście w Urzędzie Gminy Tomaszów Mazowiecki.

Dodatkowo corocznie prowadzony jest nabór wniosków dotyczący demontażu pokryć dachowych zawierających azbest

***Wysokość dotacji wynosi 7zł brutto do 1 m<sup>2</sup> pokrycia azbestu czy okładzin ścian, kosztów określonych na podstawie przedłożonych faktur VAT bądź rachunków, jednak nie więcej niż 1200 zł brutto.***



*Dotacji nie podlegają koszty poniesione przed dniem podpisania z Gminą Tomaszów Mazowiecki umowy dotacji. Formularze wniosków o dotację są dostępne w Referacie Ochrony Środowiska, sekretariacie Urzędu Gminy Tomaszów Mazowiecki oraz na stronie internetowej: ***bip.gminatomaszowmaz.pl****

***w zakładce – GOSPODARKA ODPADAMI***

Wnioski należy składać w sekretariacie Urzędu Gminy Tomaszów Mazowiecki, w godzinach pracy urzędu. Wszelkie informacje związane z naborem wniosków można uzyskać pod nr tel. /44/ 724-55-73 w. 48.

## 4 Ochrona powietrza



### Pamiętaj!

Domowy piec to nie kosz na śmieci, nie jest przeznaczony do spalania:



plastikowych toreb;



plastikowych pojemników i butelek;



odzieży, sztucznej skóry;



papieru bielonego związkami chloru z nadrukiem farb kolorowych;



opakowań oraz resztek farb i lakierów;



zużytych opon i innych odpadów z gumy;



elementów drewnianych pokrytych lakierem.

W trakcie spalania śmieci w niskich temperaturach do atmosfery trafiają niebezpieczne substancje i metale ciężkie, które przenikają do wnętrza domów wywołując alergie, choroby układu oddechowego oraz nowotwory. Zatrują też środowisko naturalne, w którym utrzymują się bardzo długo. Dodatkowo skutkiem



ubocznym odpadów jest powstawanie sadzy, która przyczynia się do zatykania kominów a w następstwie do powstawania pożarów przewodów kominowych i zac zadzeń.

**Jesteś świadkiem nielegalnego spalania odpadów?**

**REAGUJ!**

**Od tego może  
zależać zdrowie  
Twoje jak i Twoich  
bliskich**



**Komenda Powiatowa Policji w Tomaszowie  
Mazowieckim 47 846 22 00**



Zgodnie z art. 191 ustawy z dnia 14 grudnia 2012r.  
o odpadach (Dz.U. z 2020 r. poz. 797)

**Kto, wbrew przepisowi art. 155, termicznie  
przekształca odpady poza spalarnią  
odpadów lub współspalarnią odpadów  
podlega karze aresztu albo grzywny do  
wysokości**

**5 000 zł**

ustawa z dnia 20 maja 1971 r. Kodeks Wykroczeń  
(Dz.U. z 2019 r. poz. 821)



## 5 Opieka nad zwierzętami

Będąc właścicielem lub opiekunem psa **zapewnij**:

- profilaktyczne szczepienia psa w tym obowiązkowo przeciw wściekliznie;
- spacer, minimum 3 razy dziennie;
- pomieszczenie, klatkę, kojec, w którym zwierzę będzie miało możliwość swobodnego poruszania się;
- dostęp do światła dziennego;
- odpowiednią karmę i stały dostęp do świeżej wody;
- schronienie przed zimnem, upałami i opadami atmosferycznymi;



Będąc właścicielem lub opiekunem psa **masz obowiązek**:

- w miejscach publicznych prowadzić psa na uwięzi. Obowiązek szczególnej ostrożności przy trzymaniu zwierzęcia nakłada bowiem na właściciela **art. 77 Kodeksu Wykroczeń z dnia 20 maja 1971 r.: § 1. Kto nie zachowuje zwykłych lub nakazanych środków ostrożności przy trzymaniu zwierzęcia, podlega karze ograniczenia wolności, grzywny do 1000 złotych albo karze nagany**
- sprzątać po nim z miejsc ogólnodostępnych;
- zabezpieczyć nieruchomości przed wydotaniem się zwierzęcia na zewnątrz. Obowiązek ten wynika art. 431 Kodeksu Cywilnego z dnia 23 kwietnia 1964 r. tzn. w przypadku wyrządzenia szkody przez psa, jego właściciel odpowiedzialny jest za jej naprawienie w pełnej wysokości wyrządzonej szkody.

W przypadku, gdy utrzymujesz psa na łańcuchu **pamiętaj**:

- zabrania się trzymania zwierząt domowych na uwięzi w sposób stały dłużej niż 12 godzin w ciągu doby;
- długość uwięzi nie może być krótsza niż 3 m.



### **Podaruj nowy dom tym, którzy go utracili**

Bezdomność zwierząt jest powszechnie znanym zjawiskiem w całym kraju. Nie omija ona również Gminy Tomaszów Mazowiecki. Rocznie do schroniska z naszego terenu trafia kilkadziesiąt psów. I chociaż mają tam zapewnioną fachową opiekę, to nie zastąpi nigdy prawdziwego domu. Najlepszym rozwiązaniem jest szybkie znalezienie nowego opiekuna, co pozwala zwierzętom zaoszczędzić dalszego stresu i cierpienia. Jeżeli szukasz przyjaciela na całe życie to nie kupuj psa, a adoptuj go ze schroniska. Taki pies odwdzięczy ci się swoją wdzięcznością i przywiązaniem.

Zapraszamy do odwiedzenia Schroniska w Tomaszowie Mazowieckim przy ul. Kępa 3



**Szczegóły pod numerem telefonu:  
798 781 565**

## 6 Ochrona przyrody

### 6.1 Dbajmy o zieleni wokół nas

Tereny zieleni pełnią wiele różnych funkcji w krajobrazie miejskim, wiejskim i na obszarach otwartych pól uprawnych. Zwiększają bioróżnorodność obszaru, są specyficznymi filtrami powietrza i wód. Wyciszają hałas uliczny tworząc naturalne ekrany akustyczne oraz chronią przed wiatrem. Ponadto pełnią funkcje coraz powszechnie wykorzystywanych obszarów rekreacyjnych. Ograniczenia i zakazy w odniesieniu do terenów zieleni mają na celu przede wszystkim zachowanie zasobów przyrody, zgodnie z zasadą zrównoważonego rozwoju. Kwestie związane z ochroną drzew i krzewów unormowane zostały za pomocą ustawy z dnia 16 kwietnia 2004r. o ochronie przyrody oraz przepisów wykonawczych do powyższej ustawy.

Zgodnie z art. 83f ww. ustawy nie ma konieczności uzyskania zezwolenia na usunięcie drzew lub krzewów w przypadkach, gdy:



- a) Krzew /krzewy rosną w skupisku do 25 m<sup>2</sup> lub na terenach pokrytych roślinnością pełniącą funkcje ozdobne;
- b) drzew, których obwód pnia na wysokości 5 cm nie przekracza:  
80 cm - w przypadku topoli, wierzby, klonu jesionolistnego oraz klonu srebrzystego,  
65 cm - w przypadku kasztanowca zwyczajnego, robinii akacjowej oraz platanu klonolistnego,  
50 cm - w przypadku pozostałych gatunków drzew;
- c) drzew lub krzewów usuwanych w celu przywrócenia gruntów nieużytkowanych do użytkowania rolniczego;
- d) drzew lub krzewów na plantacjach lub w lasach w rozumieniu ustawy z dnia 28 września 1991 r. o lasach;
- e) drzew lub krzewów owocowych.

## 6.2 Zasady uzyskania zezwolenia na usunięcie drzew przez osoby prowadzące działalność gospodarczą.

Zgodnie z art. 83 ust. 1 o ochronie przyrody ucięcie drzew lub krzewów z terenu nieruchomości może nastąpić po uzyskaniu decyzji zezwolenia wydanego przez Wójta na wniosek posiadacza nieruchomości- za zgodą właściciela tej nieruchomości. Należy zaznaczyć, że każda sprawa w zakresie wydania zezwolenia na usunięcie drzew jest rozpatrywana indywidualnie. W związku z tym, w przypadku jakichkolwiek wątpliwości należy skontaktować się z Referatem Ochrony Środowiska tel. +48 (44) 724 55 73 wew. 48.

W przypadku drzew znajdujących się na nieruchomości wpisanej do rejestru zabytków stosowne pozwolenie na usunięcie drzew wydaje wojewódzki konserwator zabytków

W celu uzyskania zezwolenia na wycięcie drzew należy pobrać wniosek z:

- strony internetowej: [bip.gminatomaszowmaz.pl](http://bip.gminatomaszowmaz.pl), w zakładce – Wzory formularzy
- Urzędu Gminy Budynek B

wypełnić i złożyć stosowny wniosek do sekretariatu Urzędu Gminy w Tomaszowie Mazowieckim budynek A



### 6.3 Zgłoszenie wycinki drzewa przez osoby fizyczne

Osoba fizyczna, która planuje wycinkę na cele niezwiązane z prowadzeniem działalności gospodarczej, będzie musiała złożyć w urzędzie gminy zgłoszenie. Zgłoszenie musi zawierać: imię i nazwisko wnioskodawcy, oznaczenie nieruchomości, z której drzewo ma być usunięte, rysunek albo mapę określającą usytuowanie drzewa na nieruchomości

Gmina w terminie 21 dni od doręczenia zgłoszenia dokonuje oględzin. W trakcie oględzin ustala: nazwę gatunku drzewa, obwód pnia na wysokość 5 cm od gruntu. W przypadku gdy na tej wysokości drzewo posiada kilka pni- obwód każdego z tych pni, jeżeli nie posiada- obwód pnia poniżej korony drzewa. Z oględzin sporządza się protokół.

Po oględzinach gmina będzie mogła (ale nie musiała) w ciągu 14 dni wnieść sprzeciw, gdy okaże się, że drzewo jest zlokalizowane na nieruchomości wpisanej do rejestru zabytków, terenie przeznaczonym w planie miejscowym pod zieleń, na terenach objętych formami ochrony przyrody, spełnia kryteria do uznania go za pomnik przyrody, na gruntach leśnych.

Usunięcie drzewa może nastąpić, jeżeli organ nie wniósł sprzeciwu w ciągu 14 dni od dokonania oględzin.

Gmina może wydać przed upływem 14 dni zaświadczenie o braku podstaw do wniesienia sprzeciwu. Wydanie zaświadczenia wyłącza możliwość wniesienia sprzeciwu oraz uprawnia do usunięcia drzewa.



Właściciel nieruchomości będzie miał 6 miesięcy na usunięcie drzewa od przeprowadzonych oględzin. Po tym terminie, właściciel ponownie będzie musiał zgłosić w gminie wycinkę i przejść całą procedurę

## 6.4 Kary za usuwanie drzew bez wymaganego zgłoszenia/ zezwolenia

Wójt Gminy Tomaszów Mazowiecki wymierza karę administracyjną za:

- I. usunięcie drzewa lub krzewu bez wymaganego zezwolenia;
- II. usunięcie drzewa lub krzewu bez zgody posiadacza nieruchomości;
- III. zniszczenie drzewa lub krzewu;
- IV. uszkodzenie drzewa spowodowane wykonywaniem prac w obrębie korony drzewa;
- V. usunięcie drzewa pomimo sprzeciwu organu, o którym mowa w art. 83f ust. 8, i bez zezwolenia, o którym mowa w art. 83f ust. 16;
- VI. usunięcie drzewa bez dokonania zgłoszenia, o którym mowa w art. 83f ust. 4, lub przed upływem terminu, o którym mowa w art. 83f ust. 8.



Administracyjna kara pieniężna za usunięcie/ zniszczenie drzew ustalana jest na podstawie:

- gatunku drzewa;
- stawki jednostkowej 1 cm obwodu pnia drzewa mierzonego na wysokości 130cm.

Administracyjną karę pieniężną, o której mowa w pkt I-III, V i VI, ustala się w wysokości dwukrotnej opłaty za usunięcie drzewa lub krzewu, a w przypadku, w którym usunięcie drzewa lub krzewu jest zwolnione z obowiązku uiszczenia opłaty, administracyjną karę pieniężną ustala się w wysokości takiej opłaty, która byłaby ponoszona, gdyby takiego zwolnienia nie było.

W przypadku pkt IV karę administracyjną ustala się w wysokości opłaty za usunięcie drzewa pomnożonej przez 0,6.



## 6.5 Zabiegi pielęgnacyjne drzew i krzewów

Zgodnie z art. 87 a ust. 2 ustawy o ochronie przyrody prace w obrębie korony drzewa nie mogą prowadzić do usunięcia gałęzi w wymiarze przekraczającym 30% korony, która rozwinęła się w całym okresie rozwoju drzewa, chyba że mają na celu:

- 1) usunięcie gałęzi obumarłych lub nadłamanych;
- 2) utrzymywanie uformowanego kształtu korony drzewa;
- 3) wykonanie specjalistycznego zabiegu w celu przywróceniu statyki drzewa.



Zabieg, o którym mowa w pkt 3, wykonuje się na podstawie dokumentacji, w tym dokumentacji fotograficznej, wskazującej na konieczność przeprowadzenia takiego zabiegu. Dokumentację przechowuje się przez okres 5 lat od końca roku, w którym wykonano zabieg.



Usunięcie gałęzi w wymiarze przekraczającym 30% korony, która rozwinęła się w całym okresie rozwoju drzewa, w celu innym niż określony w pkt 1-3, stanowi uszkodzenie drzewa.

**Kara to 60% opłaty jak za usunięcie drzewa**

Usunięcie gałęzi w wymiarze przekraczającym 50% korony, która rozwinęła się w całym okresie rozwoju drzewa, w celu innym niż określony w pkt 1-3, stanowi zniszczenie drzewa.

**Kara to 200 % opłaty jak za usunięcie drzewa.**



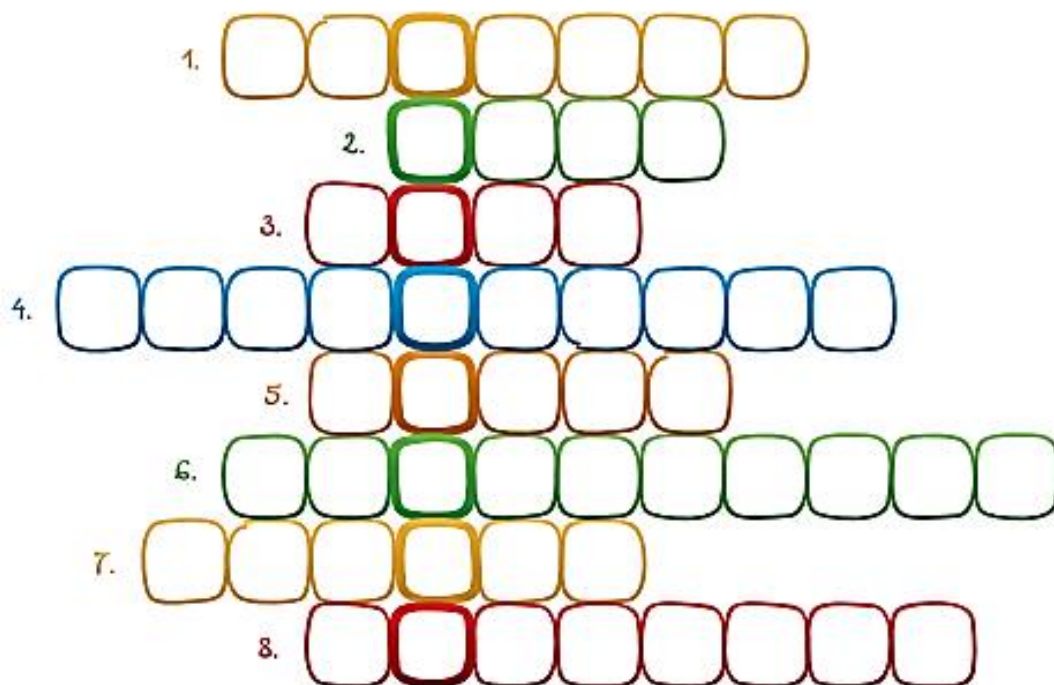
## 7. Krzyżówka ekologiczna

# KRZYŻÓWKA

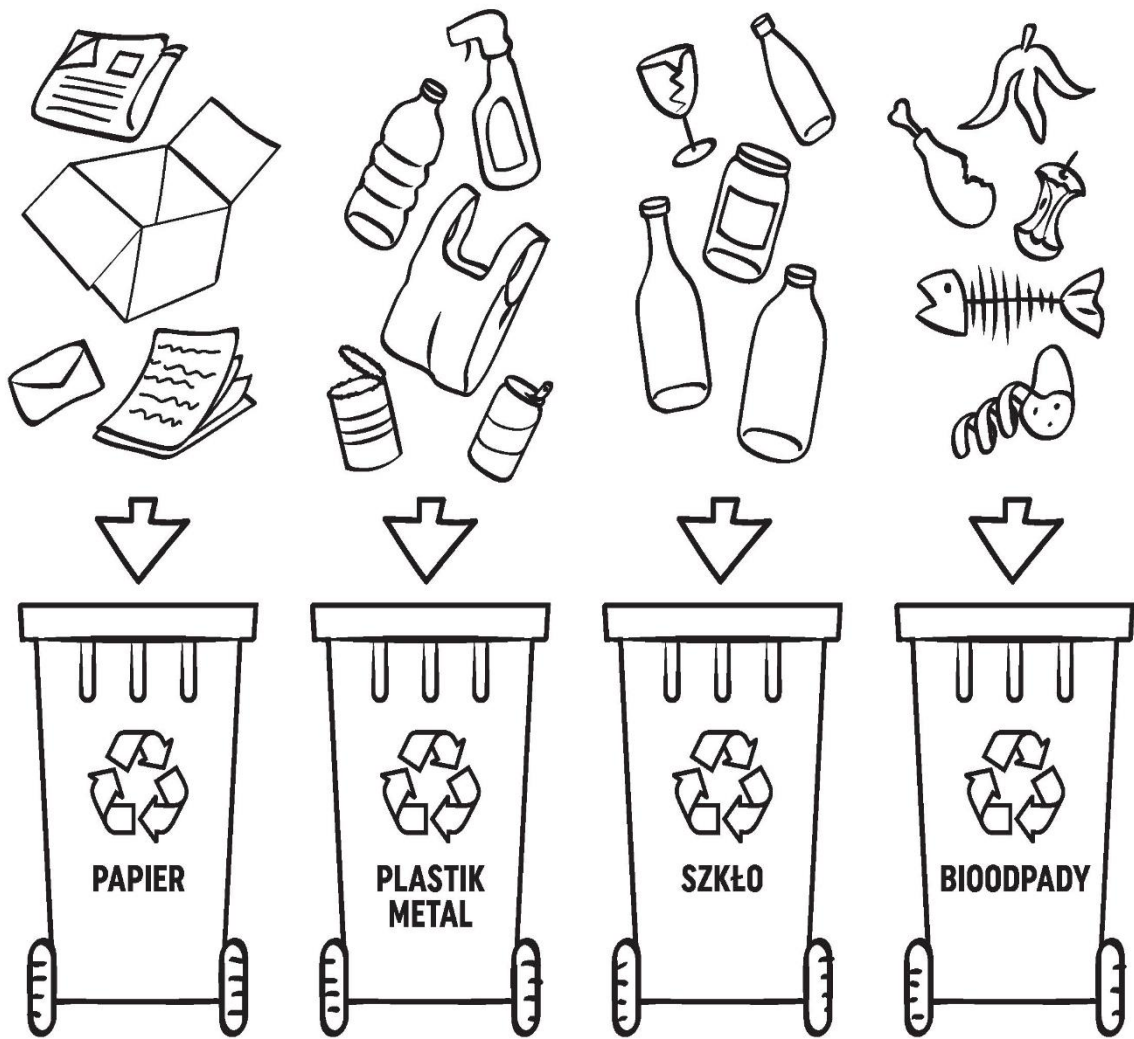
Odgadnij i wpisz do krzyżówki kolejne hasła.

Litery z oznaczonych pól, czytane pionowo, utworzą rozwiązanie.

1. Oszczędzamy ją, gasząc światło.
2. Tu wrzucamy śmieci.
3. Źródłana albo z kranu.
4. Zużyte lub niepotrzebne papiery i gazety przeznaczone do przetworzenia.
5. Pojazd bez silnika.
6. Dzielenie różnych rodzajów odpadków i wyrzucanie do osobnych pojemników.
7. Drukując dwustronnie, zużywamy go mniej.
8. Środek transportu mało przyjazny dla środowiska.









# GMINA TOMASZÓW MAZOWIECKI

**ul. Prezydenta Ignacego Mościckiego 4**

**97-200 Tomaszów Mazowiecki**

**[www.sekretariat@gmina.tomaszow.pl](mailto:www.sekretariat@gmina.tomaszow.pl)**

**tel. 44 724 55 73**

**tel. 44 724 64 09**

## **Wykaz numerów wewnętrznych:**

- 21- Sekretariat
- 24 – Księgowość i Płace
- 25- Gospodarka Odpadami
- 26- Podatki i Opłaty
- 28- Ewidencja Ludności, Dowody Osobiste, Działalność Gospodarcza
- 31- Sekretarz Gminy
- 32- Referat Gospodarki Przestrzennej
- 33, 37 - Referat Inwestycji, Zamówień Publicznych i Funduszy Strukturalnych
- 34 – Referat Obsługi, Promocji i Kadr
- 36- Skarbnik
- 44 – Obsługa Rady Gminy
- 48 – Referat Ochrony Środowiska
- 49 – Referat Dróg i Utrzymania Mienia
- 51 – Informatyk
- 52 – Kasa
- 53 – Kadry i Płace, Archiwum
- 54 – Zarządzanie Kryzysowe, Obronność
- 55- Kultura i Zdrowie
- Gminny Zakład Komunalny**
  - 41 – Kierownik
  - 42 – Eksploatacja
  - 43 – Księgowość GZK
- Gminny Ośrodek Pomocy Społecznej**
  - 47 – Kierownik, Księgowość
  - 45 Świadczenia Rodzinne i 500 +
  - 46, 50 – Pracownicy socjalni
- Zespół Ekonomiczno-Administracyjny Szkół**
  - 30 – Dyrektor
  - 29 – Księgowość, Kadry, Płace