

Załącznik do uchwały Nr

Rady Gminy Tomaszów Mazowiecki

z dnia

Strategia Rozwoju Gminy Tomaszów Mazowiecki 2030



Tomaszów Mazowiecki

Listopad 2021

Spis treści

1. Wstęp	2
2. Podsumowanie diagnozy.....	3
2.1. Sfera społeczna.....	3
2.2. Sfera gospodarcza	6
2.3. Sfera przestrzenna.....	8
2.4. Synteza diagnozy	9
3. Wyzwania rozwoju Gminy Tomaszów Mazowiecki.....	12
4. Wizja oraz cele rozwoju Gminy Tomaszów Mazowiecki	15
5. Priorytety oraz kierunki działań rozwoju Gminy Tomaszów Mazowiecki	20
6. Model struktury funkcjonalno-przestrzennej gminy.....	30
6.1. Założenia struktury funkcjonalno-przestrzennej gminy w kontekście ustaleń Strategii Rozwoju Gminy Tomaszów Mazowiecki 2030	30
6.2. Ustalenia i rekomendacje w zakresie kształtowania i prowadzenia polityki przestrzennej w gminie Tomaszów Mazowiecki.....	33
7. System zarządzania strategią	35
7.1. Zasady wdrażania i monitoringu	35
7.2. Ramy finansowe i źródła finansowania	36
7.3. Wytyczne dla sporządzania dokumentów wykonawczych.....	37
7.4. Oczekiwane rezultaty planowanych działań oraz wskaźniki ich osiągnięcia	38
8. Spójność strategii rozwoju gminy ze strategią rozwoju województwa.....	47
9. Strategiczna ocena oddziaływania na środowisko	52
10. Spis map, rysunków, tabel i wykresów.....	53

1. Wstęp

Strategia Rozwoju Gminy Tomaszów Mazowiecki 2030 jest dokumentem, który wytycza ścieżkę rozwoju lokalnego w perspektywie wieloletniej. Zbudowany został na podstawie diagnozy społeczno-gospodarczej oraz ocenie uwarunkowań przestrzenno-środowiskowych. Perspektywa realizacji Strategii to 2030 roku. Jednocześnie w planowaniu rozwoju starano się spojrzeć na zmiany i trendy rozwojowe, które wykraczają poza ten okres. Dotyczy to w szczególności wymiaru demograficznego, gospodarczego oraz środowiskowego. W perspektywie 2030 roku gmina chce podtrzymać dużą dynamikę rozwoju, w tym m. in. gospodarczego. Doskonała lokalizacja i przebieg ważnych szlaków komunikacyjnych predysponuje gminę do rozwoju funkcji gospodarczych. Rozwój aktywności gospodarczej na terenie gminy wzmacniać będzie dochody własne, czyli pozwolą Gminie Tomaszów Mazowiecki realizować inne zamierzenia rozwojowe i utrzymać dobrą jakość życia mieszkańców.

Gmina Tomaszów Mazowiecki to faktycznie przestrzeń podmiejska miasta Tomaszów Mazowiecki. Łączność rozwoju z miastem przejawia się w wielu aspektach, m. in. w zakresie polityki społecznej, dostępie do kultury, opieki zdrowotnej, rynku pracy. Gmina oferuje dostęp do przestrzeni mieszkaniowej oraz strefy wypoczynku i rekreacji. Te funkcje Gmina będzie wzmacniać i rozwijać. Szczególnie należy spojrzeć na potencjał terenów i miejscowości wokół Zbiornika Sulejowskiego oraz rzeki Pilicy. Działanie związane z rozwojem turystyki realizowane będą z myślą o sieciowaniu i łączeniu potencjałów w układzie funkcjonalnym, czyli rozwijane będą przy współpracy partnerskiej z sąsiednimi gminami.

Przed gminą stoją również istotne wyzwania związane z polityką społeczną, którą determinować będą zjawiska starzenia się społeczeństwa. Do wyzwań należy zaliczyć również konieczność dostosowania się do założeń polityki klimatycznej i poprawy jakości środowiska. Dla Gminy Tomaszów Mazowiecki szczególnie ważną kwestię wymiaru ponadlokalnego, związanego ze środowiskiem jest poprawa stanu wód Pilicy i Zbiornika Sulejowskiego.

Gmina zamierza położyć większy naciska na moderowanie wymiaru przestrzennego rozwoju lokalnego. Planowanie przestrzenne będzie kluczowe dla sukcesu rozwoju gminy, zarówno w wymiarze ekonomicznym, społecznym i środowiskowym. Model przemian funkcjonalno-przestrzennych zakłada kształtowanie się wyraźnych stref rozwoju: gospodarczego, turystycznego oraz mieszkaniowego.

Sukces realizacji założeń Strategii oparty będzie na współpracy, zarówno lokalnej jak też ponadlokalnej oraz komplementarności poszczególnych działań. W ten sposób możliwe będzie uzyskanie efektów synergii poszczególnych działań i partnerów.

2. Podsumowanie diagnozy

2.1. Sfera społeczna

Gmina Tomaszów Mazowiecki położona jest we wschodniej części województwa łódzkiego, w powiecie tomaszowskim. Gmina graniczy: od północy i wschodu z miastem Tomaszów Mazowiecki, od północy z gminą Lubochnia, od wschodu z gminą Inowódz, od zachodu z gminą Wolbórz i Ujazd, od południowego wschodu z gminą Sulejów, zaś od południa z gminą Mniszków i Sławno. W sąsiedztwie gminy zlokalizowane są trzy duże ośrodki miejskie i zarazem przemysłowe: Tomaszów Mazowiecki - graniczący z terenem gminy od północy, Opoczno - w odległości 20 km oraz Piotrków Trybunalski – w odległości 28 km. Duże ośrodki miejskie, tj. miasto Łódź i Warszawa oddalone są, odpowiednio około 45 km i około 115 km.

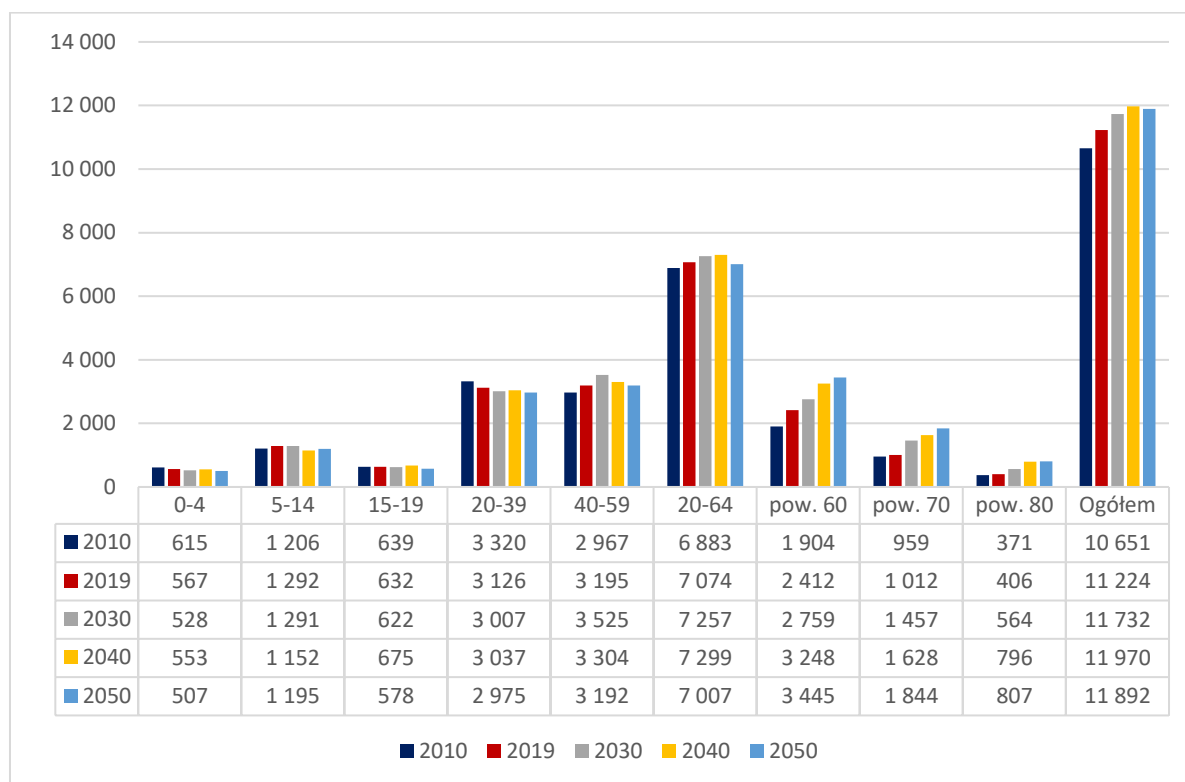
Wg danych Urzędu Gminy Tomaszów Mazowiecki, na koniec 2020 r. gminę zamieszkiwały 11104 osoby. Największymi miejscowościami gminy pod względem liczby ludności są: Smardzewice – 1952 osoby i Wąwał – 1147 osób. W analizowanym okresie od 2012 r. do 2020 r. liczba ludności gminy zwiększyła się o 4,16%. Największy przyrost ludności dotyczył miejscowości Tresta (o 21,12%), Cekanów (o 20,26%) i Swolszewice Małe (o 20,06%). Największy spadek ludności zanotowano w Ciebłowicach Dużych (-7,41%).

Struktura ludności według ekonomicznych grup wieku wskazuje, że pod względem demograficznym gmina Tomaszów Mazowiecki należy do jednostek o stosunkowo korzystnej sytuacji. W 2019 roku udział ludności w wieku przedprodukcyjnym w ogóle mieszkańców gminy wynosił 20,0%, tj. więcej niż w skali kraju (18,1%), województwa (17%) i powiatu (17,9%). W przypadku ludności w wieku produkcyjnym gmina Tomaszów Mazowiecki charakteryzowała się wyższym udziałem tej kategorii wiekowej wśród mieszkańców (61,8%) w porównaniu do średniej krajowej (60,0%), wojewódzkiej (58,8%) i powiatu (58,5%). W latach 2012-2019 w analizowanych jednostkach obserwowany był trend spadkowy w zakresie udziału ludności w wieku poprodukcyjnym w ogóle mieszkańców. W 2019 roku ludność w wieku 65 i więcej lat stanowiła 18,2% mieszkańców gminy Tomaszów Mazowiecki, tj. mniej niż wynosiła średnia krajowa (21,9%), średnia wojewódzka (24,3%) i powiatu (23,6%). W analizowanych jednostkach administracyjnych w latach 2012-2019 udział ludności w wieku poprodukcyjnym w ogóle mieszkańców zwiększał się.

Dane dotyczące migracji, tj. zameldowań i wymeldowań, pozwalają stwierdzić, iż w okresie od 2012 do 2019 roku do gminy Tomaszów Mazowiecki więcej osób przyjeżdżało niż wyjeżdżało. Liczba mieszkańców gminy w analizowanym okresie wzrosła w wyniku migracji o 622 osoby. W przeliczeniu na 1000 mieszkańców gminę Tomaszów Mazowiecki w analizowanym okresie cechowało dodatnie saldo migracji, wynoszące średniorocznie 6,36.

Opisując najważniejsze prognozowane zmiany demograficzne należy zauważyć, iż do 2030 r. i dalej do 2050 roku nadal zwiększać się będzie liczba osób w wieku poprodukcyjnym, rosnąć nieznacznie liczba osób w wieku produkcyjnym i prawdopodobnie stabilna będzie liczba osób w wieku przedprodukcyjnym (w tym przypadku prognoza jest niepewna ze względu na wskaźnik dzietności).

Rysunek 1. Prognoza demograficzna dla gminy Tomaszów Mazowiecki – stan ludności wg wybranych grup wieku w perspektywie 2050 roku



Źródło: opracowanie własne

W 2019 roku na terenie gminy Tomaszów Mazowiecki znajdowało się 3 639 budynków mieszkalnych, a zasoby mieszkaniowe w gminie tworzyło 3 731 mieszkań, składających się z 17 363 izb o łącznej powierzchni 381 900 m². W analizowanym okresie liczba budynków mieszkalnych w gminie zwiększyła się o 14,0%, mieszkań o 12,0%, a izb o 14,9%. Całkowita powierzchnia użytkowa mieszkań wzrosła w latach 2012-2019 o 18,9%. Przeciętne mieszkanie w gminie Tomaszów Mazowiecki (102,4m²) okazało się większe niż wynosiła średnia krajowa (74,4 m²), wojewódzka (69,7m²) i powiatowa (71,1m²). Warto również dodać, iż przeciętne mieszkania są coraz większe, ich powierzchnia użytkowa wzrastała z każdym rokiem.

Mieszkaniowy zasób Gminy Tomaszów Mazowiecki obejmuje lokale mieszkalne stanowiące własność gminy. Ewentualne pozyskiwanie mieszkań będzie następowało poprzez adaptację pomieszczeń o innym przeznaczeniu niż mieszkalne będących własnością gminy. Planuje się doprowadzenie do wyrównania stanu technicznego wszystkich budynków stanowiących mieszkaniowy zasób gminy.

Głównym organizatorem pomocy społecznej na terenie gminy jest Gminny Ośrodek Pomocy Społecznej w Tomaszowie Mazowieckim, z siedzibą w nowo wybudowanym budynku Urzędu Gminy.

W liczbie gospodarstw domowych korzystających ze środowiskowej pomocy społecznej w gminie w latach 2012-2019 widoczna jest tendencja malejąca. Ogółem liczba gospodarstw domowych korzystających ze środowiskowej pomocy społecznej w gminie w 2019 roku była o 33,1% niższa niż w 2012 roku. W przypadku osób korzystających z pomocy również wystąpiła tendencja malejąca, a ponadto jej dynamika okazała się większa. W latach 2012-2019 liczba osób objętych pomocą zmniejszyła się o 46,7%. W 2019 roku udział beneficjentów środowiskowej pomocy społecznej w liczbie

ludności gminy ogółem wynosił 4,5%, tj. mniej niż w skali kraju (4,6%) i powiatu tomaszowskiego (5,7%), a porównywalnie do województwa (4,5%). Wskaźnik ten w gminie w analizowanym okresie pomiędzy 2012 a 2019 rokiem zmniejszył się o 48,9%. Najczęściej występującymi przyczynami trudnej sytuacji życiowej osób i rodzin w 2020 r., a jednocześnie powodami ubiegania się o pomoc społeczną było kolejno: niepełnosprawność (107 rodzin), ubóstwo (62 rodziny), długotrwała lub ciężka choroba (61), bezrobocie (60), alkoholizm (46).

Gmina Tomaszów Mazowiecki przejawia dużą aktywność na polu krzewienia kultury regionalnej. Szczególnie duża waga przywiązywana jest do pielęgnowania dawnych tradycji i zwyczajów. W gminie Tomaszów Mazowiecki funkcjonuje 5 zespołów ludowych: zespoły folklorystyczne „Smardzewianie” ze Smardzewic i „Sami Swoi” z Twardej, Zespół Pieśni i Tańca „Ciebtłowianie”, Dziecięcy Zespół Pieśni i Tańca Ciebtłowianie, Dziecięcy Zespół Pieśni i Tańca „Mali Smardzewianie” oraz zespół Biesiadny „Kalina” z Wąwału. Krzewieniem kultury szczególnie w zakresie kulinariów oraz sztuki ludowej rękodzieła zajmują się Koła Gospodyń Wiejskich, funkcjonujące niemal w każdej miejscowości. Warto również wspomnieć o dużej aktywności orkiestr dętych działających przy OSP w Zawadzie i Smardzewicach.

Z instytucji prowadzących działalność w obszarze kultury należy wymienić nowo powstały Gminny Dom Kultury w Wiadernie oraz 12 świetlic wiejskich działających w miejscowościach Cekanów, Ciebtłowice Duże, Chorzęcin, Godaszewice, Komorów, Kwiatkówka, Łazisko, Smardzewice, Sługocice, Swolszewice Małe, Wąwał, Zawada, jak również Gminną Bibliotekę Publiczną w Smardzewicach wraz z filiami w Twardej, Wiadernie, Komorowie i Zawadzie. Wszystkie te ośrodki organizują liczne zajęcia dla dzieci i młodzieży m.in. wakacyjne spotkania z książką, gry i zabawy, zajęcia kulturalne i zajęcia w ramach kół zainteresowań. Świetlice wiejskie są ponadto miejscem spotkań zarówno dla dzieci, młodzieży jak i seniorów. W dziedzinie kultury gmina współpracuje z Powiatowym Centrum Animacji Społecznej, Miejskim Centrum Kultury w Tomaszowie Mazowieckim, Starostwem Powiatowym.

Wg danych GUS mieszkańcy gminy Tomaszów Mazowiecki zdecydowanie mniej chętniej niż mieszkańcy pozostałych analizowanych jednostek zostawali czytelnikami biblioteki, o czym świadczy niski poziom wskaźnika czytelników na 1000 ludności. W 2019 roku wynosił on w gminie 84, przy średniej dla kraju wynoszącej 156. W porównaniu do 2012 roku wskaźnik ten zwiększył się o 27,3%.

Gmina Tomaszów Mazowiecki posiada dobrze rozwiniętą infrastrukturę sportową i rekreacyjną, którą tworzą 22 boiska sportowe (w tym 8 boisk wielofunkcyjnych o nawierzchni sztucznej, 3 korty tenisowe, 8 boisk do piłki nożnej o nawierzchni z trawy naturalnej i 3 boiska do siatkówki plażowej) oraz 18 placów zabaw i 15 siłowni. Gmina w okresie jesienno-zimowym wynajmowała hale sportowe: w mieście Tomaszowie Mazowieckim w Zespole Szkolno-Przedszkolnym Nr 7, Nr 3 i w Gminnym Ośrodku Sportu i Rekreacji w Ujeździe na cele sportowo- rekreacyjne dla mieszkańców.

W gminie Tomaszów Mazowiecki funkcjonują następujące placówki szkolne i przedszkolne: Szkoła Podstawowa w Chorzęcinie z oddziałami przedszkolnymi, Zespół Szkół w Komorowie (Szkoła Podstawowa, Publiczne Przedszkole), Zespół Szkolno-Przedszkolny w Smardzewicach (Szkoła Podstawowa, Publiczne Przedszkole z oddziałami przedszkolnymi w Twardej), Zespół Szkół w Wiadernie (Szkoła Podstawowa, Publiczne Przedszkole), Szkoła Podstawowa im. Jana Pawła II w Zawadzie, Publiczne Przedszkole w Wąwale z oddziałem w Ciebtłowicach Dużych. Zaplecze infrastrukturalne jest na wysokim poziomie, ponieważ Gmina na bieżąco monitoruje i inwestuje w rozwój oświaty.

Na terenie gminy Tomaszów Mazowiecki funkcjonują 2 Ochotnicze Straże Pożarne w ramach Krajowego Systemu Ratowniczo- Gaśniczego (KSRG): OSP Smardzewice i OSP Twarda, 5 jednostek poza KSRG: OSP Zawada, OSP Chorzęcin, OSP Wiaderno, OSP Wąwał, OSP Godaszewice oraz jednostki uzupełniające: OSP Łazisko, OSP Jadwigów, OSP Ciebłowice Duże.

Analiza porównawcza gminy Tomaszów Mazowiecki z podobnymi gminami wskazuje na wyższy poziom przestępstw we wszystkich analizowanych kategoriach popełnianych na tle średniej dla grupy porównawczej. Niekorzystnie dla gminy Tomaszów Mazowiecki kształtowały się wskaźniki odnoszące się do przestępstw przeciwko mieniu. Niekorzystne były również wskaźniki dotyczące przestępstw drogowych. Częściowo przyczynia się do tego ruch generowany w kierunku atrakcji turystycznej, którą jest Zbiornik Sulejowski.

2.2. Sfera gospodarcza

Głównymi czynnikami sprzyjającymi do prowadzenia pozarolniczych działalności gospodarczych w gminie Tomaszów Mazowiecki są bliskość ośrodków miejskich i szlaków komunikacyjnych oraz występowanie walorów turystycznych.

Gmina Tomaszów Mazowiecki dysponuje znacznym potencjałem przyrodniczym dla rozwoju turystyki. Obiekty świadczące w Gminie usługi turystyczne zlokalizowane są głównie (choć nie wyłącznie) w sąsiedztwie Zalewu Sulejowskiego. W celu dalszego rozwoju usług turystycznych Gmina we współpracy z partnerami z różnych sektorów dąży do wykorzystania w pełni funkcji rekreacyjnych i sportowych Zalewu poprzez wykonanie rewitalizacji plaży i mola w Smardzewicach zgodnie z przygotowanymi w ostatnich latach aktami planistycznymi.

Gmina wykorzystuje swoje położenie przy głównych drogach krajowych dla stworzenia przestrzeni dla inwestorów, równocześnie wspierając rozwój mikro, małych i średnich przedsiębiorstw oraz gospodarstw rolnych prowadzonych przez mieszkańców.

W ostatnim czasie przygotowane zostały tereny inwestycyjne w miejscowości Łazisko, położone przy węźle Tomaszów Mazowiecki Centrum na trasie S8 o powierzchni około 21 ha. W tym celu w 2018r. została wybudowana droga wraz z uzbrojeniem terenu pod inwestycje oraz został uchwalony miejscowy plan zagospodarowania przestrzennego przeznaczając te tereny pod zabudowę produkcyjną i usługową.

Gmina planuje w najbliższych latach przygotować kolejne tereny inwestycyjne położone w sąsiedztwie trasy ekspresowej S8.

W obowiązującym Studium uwarunkowań i kierunków są wyznaczone obszary pod tereny inwestycyjne produkcyjno-usługowe i sukcesywnie planowane jest sporządzanie miejscowych planów zagospodarowania przestrzennego, następnie w miarę potrzeb poprawy warunków obsługi komunikacyjnej tych obszarów wraz z uzbrojeniem terenu w niezbędną infrastrukturę techniczną. Dotyczy to obszarów położonych:

- w obrębie Jadwigów – obszar o powierzchni około 16,8 ha (który objęty jest przystąpieniem do sporządzenia miejscowego planu zagospodarowania przestrzennego),

- w obrębie Wiaderno – obszar o powierzchni około 18,5 ha (który objęty jest przystąpieniem do sporządzenia miejscowego planu zagospodarowania przestrzennego),
- w obrębie Komorów – obszar o powierzchni około 43 ha.

Wg danych GUS w 2020 roku na terenie gminy Tomaszów Mazowiecki działalność prowadziły 1094 podmioty gospodarki narodowej. Liczba podmiotów w gminie na przestrzeni lat 2012-2020 wzrosła o 27 % w porównaniu do 2012 roku. W strukturze podmiotów z gminy Tomaszów Mazowiecki dominują firmy mikro, tj. podmioty zatrudniające od 0 do 9 pracowników. W 2020 roku stanowiły one 97,0% wszystkich przedsiębiorstw w gminie.

W porównaniu do 2012 roku liczba podmiotów zajmujących się rolnictwem, leśnictwem, łowiectwem i rybactwem w gminie Tomaszów Mazowiecki zmniejszyła się o 7,14%. Rolnictwem, leśnictwem, łowiectwem i rybactwem w gminie zajmowało się w 2020 roku 39 podmiotów, co stanowiło 3,6% ogólnej liczby firm. Działalność w obszarze przemysłu i budownictwa w 2020 roku prowadziły w gminie 332 podmioty (tj. 30,3% ogólnej liczby), o 22,51% więcej niż w 2012 roku. Natomiast pozostałą działalność w gminie prowadziły 723 podmioty (66,1% ogólnej liczby). Liczebność tej kategorii zwiększyła się w latach 2012-2020 o 31,69%.

Lokalną specjalizacją w gminie w wymiarze gospodarczym są: handel hurtowy i detaliczny, naprawa pojazdów samochodowych, budownictwo, przetwórstwo przemysłowe, transport i gospodarka magazynowa, działalność profesjonalna, naukowa i techniczna, działalność związana z kulturą, rozrywką i rekreacją, opieka zdrowotna i pomoc społeczna.

Na terenie gminy Tomaszów Mazowiecki działalność w branży turystycznej prowadzi 20 podmiotów, tj. hotele, obiekty noclegowe, pola kempingowe oraz 12 gospodarstw agroturystycznych w miejscowościach: Smardzewice, Tresta, Swolszewice Małe, Cekanów, Zaborów Pierwszy, Komorów, Kolonia Zawada, Kwiatkówka, Łagiewniki, Twarda.

Potencjał turystyczny gminy tworzy przede wszystkim Zbiornik Sulejowski oraz rzeka Pilica. Potencjał turystyczno-rekreacyjny gminy to również lasy, obiekty zabytkowe, miejsca pielgrzymkowe, w tym Sanktuarium św. Anny w Smardzewicach oraz inne interesujące atrakcje.

Atutem gminy w zakresie rozwoju turystyki jest wyraźna koncentracja funkcji wypoczynkowych i rekreacyjnych w sąsiedztwie Zbiornika Sulejowskiego, bliskość Tomaszowa Mazowieckiego, bliskość innych uznanych atrakcji turystycznych regionu, w tym Spały oraz integrująca dla ruchu turystycznego rzeka Pilica. Przez gminę przebiegają szlaki turystyczne, w tym piesze, rowerowe oraz kajakowe.

Wskaźnik pracujących na 1000 ludności pozwala porównać sytuację w gminie oraz innych jednostkach administracyjnych. Porównanie to jest dla gminy Tomaszów Mazowiecki niekorzystne. W 2019 roku na 1000 mieszkańców gminy przypadało 170 osób pracujących, co było wartością najniższą na tle analizowanych jednostek, niższą od średniej krajowej (255 osób), niższą od średniej wojewódzkiej (253) oraz od średniej powiatowej (225). Wskazuje to na umiarkowanie rozwiniętą pozycję gminy pod względem dostępności miejsc pracy na miejscu. Warto jednak dodać, iż bliskość Tomaszowa Mazowieckiego, Piotrkowa Trybunalskiego oraz okolicznych stref gospodarczych w znaczny sposób rekompensuje deficyt miejsc pracy na miejscu. Widoczne jest to we wskaźnikach bezrobocia. W 2020 roku w rejestrze osób bezrobotnych w gminie Tomaszów Mazowiecki wg danych GUS pozostawało 338 mieszkańców. W porównaniu do 2012 roku liczba zarejestrowanych bezrobotnych w gminie

zmniejszyła się o 438 osób, tj. o 56,4%. W całym analizowanym okresie widoczny był stały trend spadkowy.

2.3. Sfera przestrzenna

Gmina Tomaszów Mazowiecki posiada bardzo dobrą dostępność komunikacyjną. Położenie gminy na tle systemu transportowego i wiążąca się z tym dostępność komunikacyjna w dużym stopniu determinują jej atrakcyjność inwestycyjną i konkurencyjność wobec innych jednostek terytorialnych. Przez teren gminy przebiega droga ekspresowa nr 8 relacji Warszawa-Wrocław, stanowiąca część transeuropejskiego korytarza drogowego TEN-T, natomiast w bliskiej odległości, na północ od granicy gminy przebiega droga krajowa nr 48 relacji Tomaszów – Mazowiecki – Radom. Przez terytorium gminy przebiega droga wojewódzka nr 713 Łódź –Tomaszów Mazowiecki -Opoczno -Żarnów. Uzupełnieniem drogowego systemu transportowego jest linia kolejowa relacji Tomaszów Mazowiecki – Skarżysko-Kamienna. Odległość drogowa do najbliższego portu lotniczego, tj. Międzynarodowego Portu Lotniczego Łódź im. Władysława Reymonta wynosi ok. 60,0 km. W odległości ok. 30,0 km na zachód przebiega autostrada A1 a w odległości około 60,0 km na północny-zachód zlokalizowany jest węzeł autostradowy Łódź Północ, będący skrzyżowaniem autostrady A1 i A2.

Sieć drogową uzupełniają drogi powiatowe (11 odcinków dróg powiatowych o łącznej długości na terenie gminy 89,4 km) oraz drogi gminne o łącznej długości 93,8 km, w tym 70,1 km o nawierzchni ulepszonej. Transport publiczny na terenie Gminy Tomaszów Mazowiecki obsługiwany jest przez Miejski Zakład Komunikacyjny Sp. z o.o. (MZK) w Tomaszowie Mazowieckim.

Źródłem zaopatrzenia w wodę Gminy są ujęcia zlokalizowane na terenie Gminy w 7 miejscowościach: Cekanów, Chorzęcin, Ciebłowice Duże, Łazisko, Swolszewice Małe, Smardzowice i Wiaderno. Dostęp do sieci wodociągowej na terenie gminy Tomaszów Mazowiecki można uznać za powszechny. Wg GUS w 2019 roku odsetek ludności korzystającej z sieci wodociągowej ukształtował się w gminie na poziomie 99,9% w porównaniu do 84,9% w 2012 roku.

Na podstawie odsetka ludności korzystającej z sieci kanalizacyjnej w gminie Tomaszów Mazowiecki można stwierdzić, że dostęp do kanalizacji jest zdecydowanie mniej powszechny niż do wodociągów. Wg GUS w 2019 roku z sieci kanalizacyjnej korzystało 40,5% mieszkańców gminy, co było odsetkiem niższym niż wynosiła średnia krajowa (71,2%), wojewódzka (64,3%) oraz powiatu (63,1%). Jednocześnie Gmina realizuje intensywnie działania z zakresu rozwoju sieci kanalizacyjnej.

Wg danych GUS w 2019 roku na terenie gminy Tomaszów Mazowiecki zebrano łącznie 2 975,96 ton zmieszanych odpadów. W porównaniu do 2012 roku wielkość odpadów zmieszanych zebranych w gminie wzrosła ogółem o 8,71%. Zdecydowana większość odpadów zmieszanych to odpady pochodzące z gospodarstw domowych. W 2012 roku stanowiły one 83,4% ogólnej wielkości zebranych odpadów zmieszanych, zaś w 2019 roku ich udział zmniejszył się do 75,4%.

Przez północno – zachodnie tereny gminy przebiega gazociąg przesyłowy wysokiego ciśnienia, pozostający w gestii Operatora Gazociągów Przesyłowych Gaz System S.A. (Oddział w Rembelszczyźnie). Obecnie dostęp do sieci gazowniczej w gminie posiada miejscowość Niebrów oraz częściowo miejscowości: Kolonia Zawada, Zawada, Komorów oraz Smardzewice. Wg danych GUS

w 2019 roku dostęp do gazu sieciowego miało zaledwie 1,8% mieszkańców gminy Tomaszów Mazowiecki (205 mieszkańców).

Zaopatrzenie terenu Gminy Tomaszów Mazowiecki w energię elektryczną odbywa się z krajowego systemu elektroenergetycznego. Gmina leży w zasięgu działania Spółki Polskie Sieci Elektroenergetyczne S.A. (PSE S.A.). W miejscowości Smardzewice, w prawym przęśle jazu zapory czołowej Zbiornika Sulejowskiego (136,2 km rzeki Pilicy) znajduje się elektrownia wodna, uruchomiona w 1974 r. Jest ona drugą co do wielkości tego typu elektrownią na terenie województwa łódzkiego. Na terenie gminy funkcjonują dwa źródła wytwórcze energii elektrycznej, wykorzystujące energię wiatru: elektrownia wiatrowa w miejscowości Chorzęcín o mocy 500 kW (2x 250 kW), elektrownia wiatrowa w miejscowości Kwiatkówka o mocy 1500 kW (2x750kW).

Gmina Tomaszów Mazowiecki rozwija się i ściśle współpracuje z gminami najbliższego otoczenia, w ramach Stowarzyszenia LGD Dolina Pilicy. Obszar działania LGD obejmuje dziesięć gmin ulokowanych w sąsiedztwie Zbiornika Sulejowskiego oraz środkowego biegu rzeki Pilicy wraz z jej dopływami, należących do czterech powiatów: tomaszowskiego, opoczyńskiego, piotrkowskiego i radomszczańskiego. Stowarzyszenie działa na rzecz rozwoju obszarów wiejskich, uwzględnia ochronę oraz promocję środowiska naturalnego, krajobrazu i zasobów historyczno-kulturowych, rozwój turystyki oraz popularyzację i rozwój produkcji wyrobów regionalnych. W skład LGD Stowarzyszenia Dolina Pilicy wchodzi następujące gminy: Aleksandrów, Czerniewice, Drzewica, Inowódz, Lubochnia, Mniszków, Opoczno, Poświętne, Przedbórz, Rzeczyca, Sławno, Sulejów, Tomaszów Mazowiecki, Wielgomłyn, Wolbórz.

Nowe wytyczne w zakresie rozwoju regionalnego szczególną wagę przywiązują do partnerstwa i współpracy, w tym w wymiarach przestrzennych. Gmina Tomaszów Mazowiecki tworzy szczególny związek przestrzenny z miastem Tomaszów Mazowiecki. Przez pryzmat tego związku należy postrzegać wiele wymiarów polityki rozwoju lokalnego gminy.

W ramach partnerstwa Doliny Rzeki Pilicy 5 partnerów: Gmina Tomaszów Mazowiecki, Gmina Miasto Tomaszów Mazowiecki, Gmina Rzeczyca, Gmina Inowódz i Powiat Tomaszowski zrealizowało projekt pn.: „Podnoszenie jakości zasobów turystycznych Doliny rzeki Pilicy poprzez rozwój infrastruktury rekreacyjno-wypoczynkowej w Powiecie Tomaszowskim.

Dla Gminy Tomaszów Mazowiecki ważne jest szczególnie partnerstwo w układzie wspierającym rozwój turystyki i rekreacji oraz ochrony środowiska. Do problemów, które przez wiele lat próbuje się rozwiązać, należy zaliczyć jakość wód w zlewni rzeki Pilicy.

2.4. Synteza diagnozy

Syntezę zjawisk i czynników rozwojowych, w tym problemów, barier oraz potencjałów gminy i szans rozwojowych ujęto w postaci analizy SWOT. W analizie SWOT zawarto ponadto ustalenia poczynione po spotkaniu warsztatowym, które poświęcono ocenie sytuacji społeczno-gospodarczej i przestrzennej gminy.

Analiza SWOT obejmuje analizę:

- Mocnych stron, tj. uwarunkowań wewnętrznych (endogenicznych), czyli elementów rzeczywistości mających pozytywny charakter z punktu widzenia jego przyszłego rozwoju,
- Słabych stron, tj. uwarunkowań wewnętrznych o negatywnym charakterze,
- Szans, tj. uwarunkowań zewnętrznych (egzogenicznych) o charakterze pozytywnym. Jako szanse uwzględnione zostały te zagadnienia, których źródła leżą poza obszarem gminy lub poza zakresem kompetencji władz publicznych działających na jej obszarze,
- Zagrożeń, tj. uwarunkowań zewnętrznych mających negatywny wpływ na rozwój gminy, których źródła leżą poza obszarem gminy lub poza zakresem kompetencji władz publicznych działających na jej obszarze.

Tabela 1. Czynniki rozwojowe SWOT gminy Tomaszów Mazowiecki

Mocne strony	Słabe strony
<ol style="list-style-type: none"> 1. Poprawiający się jakościowo i zwiększający się bardzo dynamicznie ilościowy potencjał zasobów mieszkaniowych. 2. Poprawiająca się sytuacja materialna mieszkańców gminy, widoczna we wskaźnikach bezrobocia oraz wskaźnikach pomocy społecznej. 3. Aktywność kulturalna i społeczna instytucji i mieszkańców gminy, m. in. działalność zespołów artystycznych, organizacji społecznych, liderów, wspierana przez rozwiniętą i rozwijającą się infrastrukturę społeczną. 4. Rozwijająca się oferta w zakresie sportu i rekreacji. 5. Istniejące zasoby dziedzictwa kulturowego. 6. Dobra dostępność do podstawowej opieki zdrowotnej. 7. Dobra dostępność i poziom edukacji podstawowej oraz dobra dostępność do opieki przedszkolnej. 8. Uwarunkowania lokalizacyjne sprzyjające rozwojowi funkcji gospodarczej, kształtujące atrakcyjność inwestycyjną oraz posiadane przez Gminę tereny inwestycyjne oraz plany w zakresie rozwoju funkcji gospodarczej. 9. Wysoki i rosnący poziom dochodów własnych gminy, bazujący na 	<ol style="list-style-type: none"> 1. Zjawisko starzenia się społeczeństwa gminy, która wpływać będzie na charakter problemów społecznych oraz ich skalę. 2. Problemy społeczne występujące w przestrzeni gminy, m. in. związane z deficytem rozwiązań opiekuńczych, zasobów komunalnych oraz pieczy zastępczej. 3. Problemy w zakresie bezpieczeństwa publicznego, w szczególności związane z bezpieczeństwem w ruchu drogowym, kolizyjność funkcji transportowej związanej z obsługą terenów aktywności gospodarczej z funkcją mieszkalną oraz brak obwodnicy. 4. Problemy środowiskowe, kształtowane m. in. przez zły stan wód powierzchniowych, utrudniający wykorzystanie atutów rekreacyjnych zbiornika Sulejowskiego i rzeki Pilicy. 5. Częściowo zdekapitalizowana przestrzeń rekreacyjna wokół zbiornika Sulejowskiego. 6. Szybkie tempo napływu mieszkańców, które nie jest skorelowane z rozwojem infrastruktury technicznej oraz drogowej, w tym niska świadomość potencjalnych mieszkańców w zakresie kształtowania zrównoważonej funkcji mieszkaniowej. 7. Słabo rozwinięta infrastruktura gazu sieciowego.

<p>rozwijającej się funkcji osadniczej oraz gospodarczej.</p> <p>10. Walory przyrodnicze (jezioro, duża powierzchnia lasów, Spalski Park Krajobrazowy, rzeka Pilica, obszary Natura 2000), kształtujące potencjał osadniczy gminy oraz kształtujące rozwój funkcji turystyczno-rekreacyjnej.</p> <p>11. Dobrze rozwinięta sieć komunikacyjna gminy oraz powiązania komunikacyjne, w tym dostępność komunikacyjna Tomaszowa Mazowieckiego.</p> <p>12. Zorganizowany system gospodarki odpadami.</p> <p>13. Rozwijająca się sieć kanalizacyjna.</p>	
Szanse	Zagrożenia
<ol style="list-style-type: none"> 1. Bliskość Tomaszowa Mazowieckiego kształtująca dostępność do usług publicznych i rynku pracy oraz wpływające na zjawiska urbanizacyjne na terenie gminy. 2. Rosnący poziom wynagrodzeń, wynikający ze wzrostu gospodarczego kraju, wpływający na wzrost dochodów podatkowych gminy. 3. Realizacja działań strategicznych zakładających osiągnięcie znaczącej redukcji emisji gazów cieplarnianych w pespektywie do roku 2050. 4. Plan odbudowy dla Europy/ Krajowy Plan Odbudowy/ środki UE dla nowej perspektywy. 5. Współpraca ponadlokalna, ukierunkowana na kompleksowe rozwiązywanie problemów i wykorzystanie atutów rozwojowych w układach funkcjonalnych, w zakresie działań na rzecz rozwoju funkcji turystyczno-rekreacyjnej oraz ochrony środowiska. 	<ol style="list-style-type: none"> 1. Ograniczona dostępność do specjalistycznej opieki zdrowotnej, co związane jest z deficytami rozwoju opieki zdrowotnej w skali kraju. 2. Niepewność w zakresie prowadzenie polityki fiskalnej samorządów, wynikająca ze zmieniających się regulacji prawnych. 3. Ograniczone kompetencje gminy do utrzymania w dobrym stanie infrastruktury drogowej, którą nie zarządza bezpośrednio, w szczególności w odniesieniu do dróg powiatowych. 4. Zmiany klimatyczne, których przejawem są m. in. gwałtowne zjawiska pogodowe oraz susze.

Źródło: opracowanie własne

3. Wyzwania rozwoju Gminy Tomaszów Mazowiecki

Ostatnim etapem podsumowania diagnostycznego było sformułowanie wyzwań rozwojowych gminy Tomaszów Mazowiecki w perspektywie strategicznej. Poniżej przedstawiono najważniejsze czynniki, determinujące rozwój gminy.

Lokalizacja, uwarunkowania przestrzenne i komunikacyjne oraz przyrodnicze to główne atuty rozwoju gminy:

- Uwarunkowania lokalizacyjne związane z położeniem w sąsiedztwie Tomaszowa Mazowieckiego przy skrzyżowaniu ważnych szlaków komunikacyjnych kraju. Położenie kształtuje atrakcyjność inwestycyjną gminy. Wykorzystanie atutów lokalizacyjnych i przestrzennych gminy do dalszego wzrostu aktywności gospodarczej na swoim terenie uzależnione jest m. in. od dostępności terenów inwestycyjnych, które Gmina sukcesywnie wytycza.
- Bliskość Tomaszowa Mazowieckiego kształtuje funkcję osadniczą. Gmina notuje korzystne wskaźniki migracji oraz wysokie wskaźniki inwestycji mieszkaniowych. Bliskość miasta przy jednoczesnej atrakcyjności przyrodniczej kształtują rozwój funkcji mieszkaniowej.
- Potencjał rozwoju gminy związany jest z funkcją wypoczynkową, kształtowaną przede wszystkim przez Zbiornik Sulejowski i rzekę Pilicę. Wspomniana bliskość miasta kształtuje atrakcyjność tej przestrzeni do rozwoju usług turystycznych.

W gminie Tomaszów Mazowiecki nastąpiła znacząca poprawa jakości usług publicznych:

- Gmina dokonała znaczącego wysiłku modernizacyjnego w zakresie usług publicznych, w szczególności związanych edukacją, kulturą, aktywnością społeczną (m. in. świetlice wiejskie), sportem i rekreacją. Kształtują one jakość życia i konkurencyjność gminy w zakresie funkcji mieszkaniowej.
- Bliskość ośrodków miejskich, dobre połączenia komunikacyjne oraz dobrze rozwinięte usługi publiczne będą w najbliższej przyszłości kształtować konkurencyjność osadniczą gminy. Oznacza to konieczność dalszego inwestowania w rozwój usług publicznych, przy uwzględnieniu potencjału usługowego miasta Tomaszowa Mazowieckiego.
- W gminie widoczny był wzrost aktywności kulturalnej i społecznej. Widoczny jest wzrost liczby osób korzystających z oferty kulturalnej gminy. Rosła liczba organizacji społecznych. Związane to było również z rozwojem bazy instytucjonalnej oraz odpowiedniej infrastruktury społecznej, w tym kultury, sportu oraz oświaty.
- Gmina zapewnia względnie dobrą dostępność do opieki zdrowotnej, nie tylko ze względu na bliskość Tomaszowa Mazowieckiego, ale również poprzez rozwiązania na poziomie gminy.

Największe deficyty rozwojowe gminy Tomaszów Mazowiecki dotyczą wymiaru społecznego:

- Część mieszkańców objętych jest pomocą społeczną, co świadczy o skali problemów społecznych. Warto zwrócić uwagę na zjawisko starzejącego się społeczeństwa, które wpływać będzie na sposób organizacji systemu pomocy i opieki społecznej. Do częstszych przyczyn przyznawania pomocy społecznej należą kwestie związane ze zjawiskami starzejącego się społeczeństwa. Rozwiązywanie problemów społecznych możliwe będzie m. in. poprzez współpracę z Tomaszowem Mazowieckim.

Uwarunkowania zewnętrzne, w tym korzystna sytuacja gospodarcza kraju, rozwój infrastruktury komunikacyjnej oraz dostęp do środków pomocowych, wspierać będą dalsze procesy rozwojowe i modernizacyjne na terenie gminy:

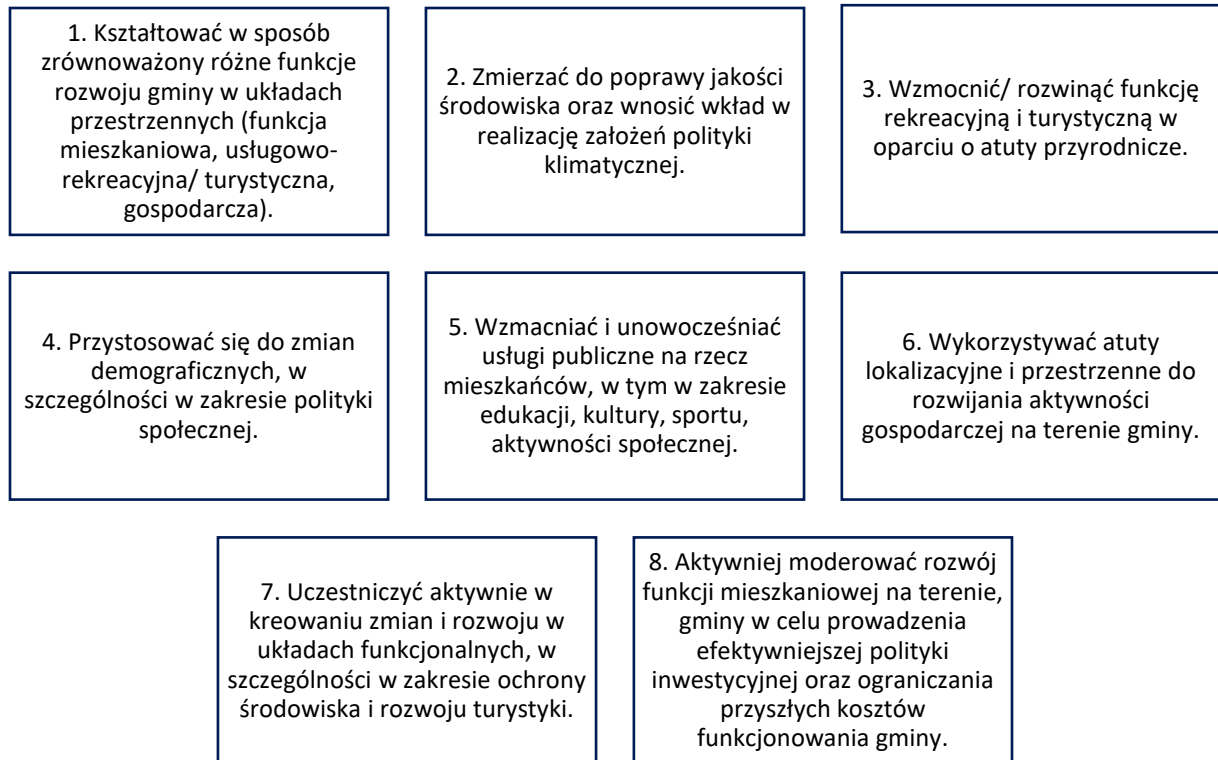
- Korzystna sytuacja gospodarcza w skali kraju, regionu oraz subregionu kształtować będzie sytuację na rynku pracy, wpływać będzie na wskaźniki bezrobocia, rosnący poziom wynagrodzeń mieszkańców, a tym samym dochodów Gminy.
- Środki zewnętrzne, związane m. in. z Zielonym Ładem, Krajowym Planem Odbudowy oraz środkami UE, umożliwić będą realizację założeń m. in. gospodarki niskoemisyjnej oraz rozwój odnawialnych źródeł energii, rozwój infrastruktury społecznej.
- Kluczowym aspektem kształtującym możliwość wykorzystania zewnętrznych środków wsparcia będzie zdolność instytucjonalna Gminy do kreowania projektów rozwojowych, w tym wymiarze ponadlokalnym (głównie w układach funkcjonalnych, przy współpracy z partnerami samorządowymi).

Gmina mierzyć się będzie z koniecznością lepszego przygotowania się do wyzwań przyszłości, które związane są m. in. z odpornością na kryzysy, zjawiskami demograficznymi oraz globalnymi wyzwaniami ochrony środowiska oraz przede wszystkim dążyć powinna do zwiększenia zdolności kreowania rozwoju lokalnego na poziomie lokalnym:

- Zmiany demograficzne występujące w kraju wpływać będą na szereg wymiarów funkcjonowania Gminy. Zwiększą się m. in. potrzeby pomocy społecznej, opieki zdrowotnej czy też aktywności społecznej osób w wieku senioralnym.
- Gmina wносить będzie swój własny, lokalny wkład w osiągnięcie wskaźników jakości środowiska w wymiarze regionu, kraju i Europy, związanymi m. in. z odchodzeniem od gospodarki opartej na węglu, rozwojem odnawialnych źródeł energii, dążeniem do ograniczania emisji CO₂ oraz dążeniem do gospodarki o obiegu zamkniętym.

Analiza pozwoliła na zdefiniowanie kluczowych wyzwań rozwojowych, stojących przed Gminą Tomaszów Mazowiecki w perspektywie 2030 roku:

Rysunek 2. Wyzwania rozwojowe Gminy Tomaszów Mazowiecki



Źródło: opracowanie własne

4. Wizja oraz cele rozwoju Gminy Tomaszów Mazowiecki

Wizja jest wyobrażeniem przyszłości, do której prowadzą kreowane na poziomie lokalnym i ponadlokalnym działania instytucji publicznych i partnerów prywatnych.

Tworzenie wizji gminy Tomaszów Mazowiecki odbywało się w trakcie prac warsztatowych z przedstawicielami instytucji gminnych, uwzględniając potrzeby społeczne wyrażone w badaniach. W trakcie warsztatów szukano odpowiedzi na pytania:

- Jak wyobrażamy sobie naszą Gminę w 2030 roku?
- Jaka funkcja będzie dominująca w 2030 roku?
- Jaką funkcję rozwinie w największym zakresie w porównaniu do 2020 roku?
- Jacy będą nasi mieszkańcy, czym będą się zajmować, w jaki sposób będą funkcjonować w gminie?
- Co będzie kluczowym czynnikiem sukcesu (jakie działania/ inwestycje)?

Mając na uwadze oczekiwania mieszkańców oraz konsultacje i prowadzone badania z mieszkańcami oraz liderami, jak też wyzwania rozwojowe gminy, zdefiniowano następującą treść wizji rozwoju Gminy Tomaszów Mazowiecki dla perspektywy 2030 roku.

Wizja Gminy Tomaszów Mazowiecki:

Tomaszów Mazowiecki to gmina z ukształtowaną, czytelną strukturą przestrzenno-funkcjonalną.

Gmina realizuje politykę społeczną ukierunkowaną na bycie „blisko mieszkańców” w zakresie usług społecznych, kulturalnych, edukacyjnych, sportu i rekreacji, opieki zdrowotnej.

Gmina posiada ukształtowaną i rozpoznawalną funkcję turystyczno-rekreacyjną, bazującą na walorach przyrodniczych oraz ukształtowanych usługach czasu wolnego.

Gmina wnosi znaczny wkład w realizację założeń polityki klimatycznej i charakteryzuje się dobrą jakością środowiska i rozwiązanymi problemami w zakresie stanu wód powierzchniowych.

Rozwinięta funkcja gospodarcza przynosi gminie i mieszkańcom korzyści ekonomiczne.

Gmina posiada dobrze rozwiniętą infrastrukturę drogową, która stanowi impuls zmian w wymiarze gospodarczym, komunikacyjnym oraz społecznym.

Gmina jest przyjaznym miejscem dla inwestorów i posiada dobrze rozwiniętą sieć kanalizacyjną oraz gazową.

Władze gminy i mieszkańcy realizują świadomą politykę planowania przestrzennego w zakresie rozwoju funkcji mieszkaniowej.

W strukturze celów rozwoju ważną rolę odgrywa misja. Misja jest faktycznie celem nadrzędnym prowadzonej polityki rozwoju lokalnego, odwołuje się do odbiorców działań i wskazuje w oparciu o jakie wartości powinna być prowadzona.

Misja co do zasady powinna być niezmienna w czasie, gdyż w przypadku działania samorządu lokalnego niezmiennie pozostają cele jego działania, a odbiorcami byli, są i będą mieszkańcy. **W Strategii Rozwoju Gminy Tomaszów Mazowiecki na lata 2014-2020 określono następującą misję:**

Misja Gminy Tomaszów Mazowiecki:

Rozwój społeczno-ekologiczny (podnoszenie jakości życia) oraz gospodarczy w oparciu o zasadę zrównoważonego rozwoju, w tym zapewnienie spójności społecznej, przestrzennej, ekologicznej.

Powyższa treść pozostaje aktualna także dla realizacji działań rozwojowych ujętych w Strategii Rozwoju Gminy Tomaszów Mazowiecki na lata 2021-2030.

W treści misji podkreślono kwestie i wartości niezmiennie dla prowadzenia polityki rozwoju lokalnego, w tym podnoszenie jakości życia oraz wzmacnianie funkcji gospodarczej, pamiętając o zrównoważonym rozwoju i spójności społecznej, przestrzennej i ekologicznej. Zasady te są szczególnie ważne w kontekście prognozowanych dynamicznych zmian i rozwoju gminy, w szczególności w wymiarze gospodarczym oraz turystycznym. Filar rozwoju gospodarczego to lokalizacja i dostępne tereny inwestycyjne. Jednocześnie rozwój gminy opierać będzie się na zasobach przyrodniczych. W planowaniu rozwoju należy uwzględnić potrzeby mieszkańców oraz możliwość rozwijania funkcji mieszkaniowej. Wskazuje to na odmienną funkcję wybranych przestrzeni gminy.

Z wizji, misji oraz wyzwań rozwojowych płyną cele rozwojowe oraz priorytety, które nawiązują do wymiaru społecznego, środowiskowego i gospodarczego.

Zdecydowano się sformułować cztery cele strategiczne, które integrują myślenie o przyszłości rozwoju gminy.

Cele strategiczne:

Cel 1. Gmina blisko mieszkańca.

Cel 2. Rozwinięta funkcja czasu wolnego.

Cel 3. Wzmocniony potencjał gospodarczy.

Cel 4. Rozwinięta funkcja mieszkaniowa.

Cele strategiczne wskazują na to, co jest faktycznie najważniejsze w kreowaniu rozwoju lokalnego gminy Tomaszów Mazowiecki w perspektywie 2030 roku. Gmina chce kreować rozwój, tak aby być blisko mieszkańca. Ma to szczególny wymiar w kontekście prognozowanych potrzeb społecznych, w tym związanych z wymiarem demograficznym. Ponadto należy zauważyć przenikanie się funkcji i usług na linii gmina Tomaszów Mazowiecki – miasto Tomaszów Mazowiecki. Gmina co do zasady chce rozwijać i świadczyć usługi publiczne, tak aby były dostępne dla wszystkich mieszkańców, jak najbliżej. Jednocześnie bliskość dużego miasta wymusza szukania rozwiązań, które pozwolą optymalnie wykorzystać wzajemną synergię.

W zakresie kreowania rozwoju opartego na funkcji czasu wolnego należy dążyć do rozwinięcia i wyeksponowania posiadanego potencjału, w tym związanego z przestrzenią wokół Zbiornika Sulejowskiego, doliny rzeki Pilicy oraz łączności funkcjonalnej z innymi atrakcjami turystycznymi, w tym w szczególności z Tomaszowem Mazowieckim. Gmina Tomaszów Mazowiecki ma wszelkie predyspozycje aby stać się dobrze rozwiniętym ośrodkiem wypoczynku i rekreacji, co służyć będzie nie tylko turystom, ale też mieszkańcom i kształtować będzie atrakcyjność funkcji osadniczej.

Gmina poczyniła już znaczny wysiłek w celu rozwinięcia funkcji gospodarczej na swoim terenie. Rozwój gospodarczy wspierać będzie bardzo dobra dostępność komunikacyjna względem drogi ekspresowej oraz dostępne i przygotowane tereny inwestycyjne. W ten sposób gmina wzmocni swój potencjał ekonomiczny, w tym dochody podatkowe oraz stworzy nowe miejsca pracy.

Bliskość Tomaszowa Mazowieckiego kształtuje funkcję mieszkaniową. Gmina jest atrakcyjną przestrzenią do osiedlania się. Jednocześnie ten proces wymaga uważniejszego moderowania. Należy mocniej spoglądać w przyszłość i analizować skutki niekontrolowanej urbanizacji gminy. Co do zasady przybycie nowych mieszkańców na teren gminy jest korzystne, niemniej jednak rodzi skutki ekonomiczne, zarówno dla infrastruktury technicznej jak też społecznej. Gmina dążyć będzie do optymalizacji procesów osadnictwa na swoim terenie, w których nadrzędnymi zasadami będą zrównoważony rozwój i wymiar ekonomiczny.

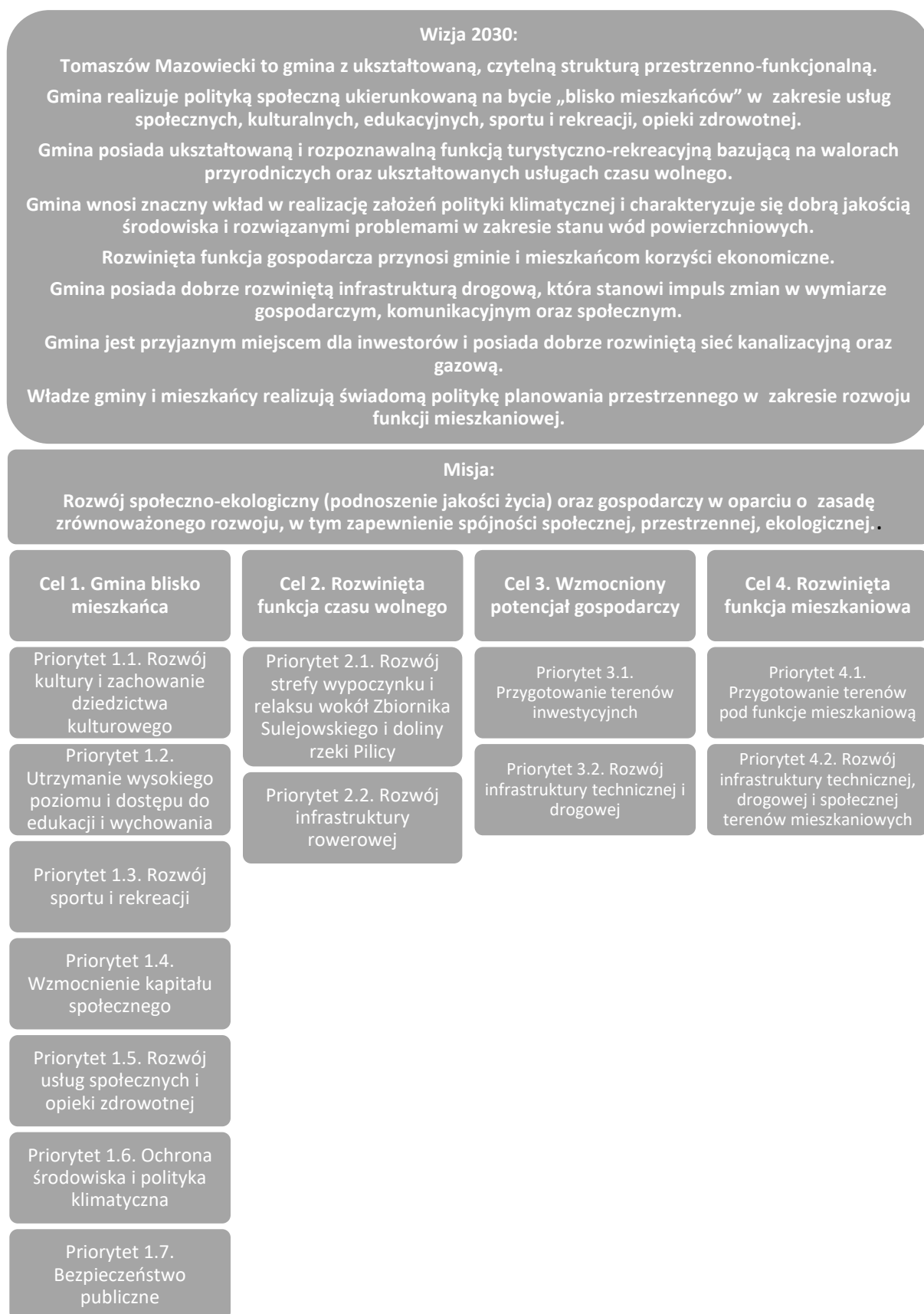
Tabela 2. Powiązania celów rozwoju i priorytetów z wyzwaniami rozwojowymi

Cele strategiczne	Priorytety	1. Kształtować w sposób zrównoważony różne funkcje rozwoju gminy w układach przestrzennych.	2. Zmierzać do poprawy jakości środowiska oraz wносить wkład w realizację założeń polityki klimatycznej.	3. Wzmocnić/ rozwinąć funkcję rekreacyjną i turystyczną w oparciu o atuty przyrodnicze.	4. Przystosować się do zmian demograficznych, w szczególności w zakresie polityki społecznej.	5. Wzmacniać i unowocześniać usługi publiczne.	6. Rozwijając aktywność gospodarczą.	7. Uczestniczyć aktywnie z kreowaniu zmian i rozwoju w układach funkcjonalnych.	8. Aktywniej moderować rozwój funkcji mieszkaniowej na terenie .
Cel 1. Gmina blisko mieszkańca.	1.1. Rozwój kultury i zachowanie dziedzictwa kulturowego.			(+)		(+)			
	1.2. Utrzymanie wysokiego poziomu i dostępu do edukacji i wychowania.	(+)			(+)	+			
	1.3. Rozwój sportu i rekreacji.	(+)		(+)	(+)	+		(+)	
	1.4. Wzmocnienie kapitału społecznego.				+	(+)			
	1.5. Przeciwdziałanie problem społecznym.				+	+		(+)	
	1.6. Ochrona środowiska i polityka klimatyczna.	(+)	+	(+)				(+)	
	1.7. Bezpieczeństwo publiczne.	(+)	(+)		(+)			(+)	
Cel 2. Rozwinięta funkcja czasu wolnego.	2.1. Rozwój strefy wypoczynku i relaksu wokół Zbiornika Sulejowskiego.	+		+			(+)	(+)	
	2.2. Rozwój infrastruktury rowerowej.	+	(+)	+				(+)	

	2.3. Rozwój przestrzeni do aktywności fizycznej i rekreacji.	(+)		(+)					
Cel 3. Wzmocniony potencjał gospodarczy.	3.1. Przygotowanie terenów inwestycyjnych.	+					+	(+)	
	3.2. Rozwój infrastruktury technicznej i drogowej	(+)	(+)	(+)			(+)		
Cel 4. Rozwinięta funkcja mieszkaniowa.	4.1. Przygotowanie terenów pod funkcje mieszkaniową.	+						(+)	+
	4.2. Rozwój infrastruktury technicznej, drogowej i społecznej terenów mieszkaniowych	(+)	(+)						(+)

Źródło: opracowanie własne, gdzie + oznacza powiązania bezpośrednie, (+) – powiązania pośrednie

Rysunek 3. Wizja misja, cele oraz priorytety Strategii Rozwoju Gminy Tomaszów Mazowiecki 2030



Źródło: opracowanie własne

5. Priorytety oraz kierunki działań rozwoju Gminy Tomaszów Mazowiecki

Struktura hierarchiczna strategii ma swoje rozwinięcie w postaci kierunków działań, które przypisane zostały do poszczególnych priorytetów. Kierunki działań wynikają bezpośrednio z diagnozy, a ich brzmienie bazuje na zdolnościach realizacyjnych gminy. Realizacja większości kierunków działań przyczyni się do osiągnięcia obrazu przyszłości nakreślonego w wizji rozwoju. Przy realizacji wybranych projektów i przedsięwzięć odpowiadających kierunkom działań należy brać pod uwagę ustalenia wpisane w misję. Część wskazanych kierunków działań będzie możliwa do zrealizowania wyłącznie w oparciu o potencjał współpracy ponadlokalnej.

Cel 1. Gmina blisko mieszkańca

Priorytet 1.1. Rozwój kultury i zachowanie dziedzictwa kulturowego

Gmina Tomaszów Mazowiecki wspierać będzie rozwój kultury, przede wszystkim z myślą o zwiększaniu dostępności do oferty kulturalnej oraz podnoszeniu jej jakości. Dostęp do kultury należy postrzegać wielowymiarowo. Z jednej strony oznacza to tworzenie warunków do aktywności kulturalnej, która realizowana jest przez mieszkańców. W tym zakresie niezbędne jest wspieranie rozwoju infrastruktury społecznej, służącej lokalnym aktywnościom. Gmina Tomaszów Mazowiecki posiada rozwinięte zasoby aktywności kulturalnej, w tym m. in. zespoły artystyczne. Ważną infrastrukturą dla krzewienia kultury w miejscu zamieszkania są świetlice wiejskie. Zakłada się kontynuację rozwoju sieci świetlic. Z drugiej strony należy spojrzeć na wiodącą rolę Gminnego Domu Kultury w krzewieniu i rozwijaniu kultury. Zgodnie z ideą bycia blisko mieszkańców, Gmina Tomaszów Mazowiecki dążyć będzie do tworzenia i rozwinięcia marki lokalnych instytucji kultury, jak też zdolności instytucji kultury do realizacji działań na rzecz mieszkańców. Służyć to będzie rozwijaniu atrakcyjniejszej i łatwo dostępnej oferty kultury na miejscu. Ważnym dla lokalnej tożsamości działaniem będzie pielęgnacja i zachowanie dziedzictwa kulturowego.

Priorytet 1.2. Utrzymanie wysokiego poziomu i dostępu do edukacji i wychowania

Gmina Tomaszów Mazowiecki inwestowała w ostatnich latach w podniesienie jakości wymiaru edukacji na swoim terenie. Dokonano znacznego wysiłku związanego z modernizacją i rozbudową infrastruktury szkolnej. Tym samym dzieci i nauczyciele mają do dyspozycji nowoczesne i dobrze wyposażone obiekty. Buduje to potencjał konkurencyjności osadniczej. Gmina zamierza podtrzymać wysoki poziom oferty edukacyjnej. Zakłada się dalszy rozwój infrastruktury szkolnej, wg zdiagnozowanych potrzeb i zmieniających się uwarunkowań. Warto podkreślić, iż Strategia tworzona jest na dość długi okres czasu. W tym czasie może dojść do dalszych przemian w wymiarze edukacji, jak też prognozuje się napływ nowych mieszkańców. Do wyzwań rozwoju oświaty i wychowania w gminie należy zaliczyć potrzebę wzmocnienia i rozwinięcia opieki przedszkolnej oraz żłobkowej. Gmina posiada zdolności do optymalizacji posiadanych już zasobów. W edukacji należy zwrócić uwagę na potrzeby osób defaworyzowanych, w tym osób z niepełnosprawnościami. Oznacza to potrzebę tworzenia rozwiązań infrastrukturalnych oraz organizacyjnych z zakresu dostępności w obiektach

i placówkach edukacyjnych. Gmina kontynuować będzie wsparcie rozwijania zdolności i kluczowych kompetencji dzieci. Odbywać się to będzie m. in. poprzez realizację wymian międzynarodowych oraz rywalizację międzyszkolną.

Priorytet 1.3. Rozwój sportu i rekreacji

Rozwój i utrzymanie w dobrym stanie infrastruktury sportowej i rekreacyjnej to kluczowy aspekt rozwijania przez Gminę zasobów dla aktywnego trybu życia i zdrowia mieszkańców. W tym zakresie Gmina Tomaszów Mazowiecki kontynuować będzie proces rozwoju zasobów infrastruktury sportowej i rekreacyjnej. Zmierzać będzie do rozwoju obiektów wielofunkcyjnych. Wspierać będzie aktywność fizyczną, w szczególności dzieci i młodzieży, współpracując z klubami sportowymi. Przestrzeń gminy oferuje duże możliwości aktywnego spędzania wolnego czasu, co definiuje m. in. potencjał do rozwoju funkcji turystycznej (Cel 2. Rozwinięta funkcja czasu wolnego). Poza działaniami, które służyć będą rozwinięciu przestrzeni pod kątem potrzeb turystów, Gmina dążyć będzie do wzmocnienia pozostałych części gminy (w myśl zasady: blisko mieszkańca) dla potrzeb aktywnego spędzania wolnego czasu. Rozwijać będzie m. in. ofertę aktywnego spędzania wolnego czasu przez dzieci i młodzież. Ważnym zagadnieniem będzie promocja osiągnięć sportowych, co wspierać będzie aktywność fizyczną i budować lokalną tożsamość i dumę z osiągnięć mieszkańców.

Priorytet 1.4. Wzmocnienie kapitału społecznego

Wysoki poziom kapitału społecznego to jeden z kluczowych czynników sukcesu rozwoju lokalnego. Bez zaangażowania i akceptacji mieszkańców trudno realizować pomysły na rozwój gminy. Gmina Tomaszów Mazowiecki dążyć będzie do wzmocnienia kapitału społecznego, m. in. poprzez wspieranie aktywności społecznej i obywatelskiej, realizowanych przez mieszkańców, w tym działalności w zrzeszeniach i organizacjach społecznych, np. działalność kół gospodyń wiejskich, zespołów artystycznych, organizacji pozarządowych. Te organizacje są istotnym łącznikiem pomiędzy wymiarem instytucjonalnym a bezpośrednio mieszkańcami. Gminie zależy na wzmocnieniu udziału mieszkańców w zarządzaniu rozwojem lokalnym. Zakłada się rozwój partycypacji społecznej oraz rozwój mechanizmów konsultacji społecznych, wspierających udział mieszkańców w procesach decydujących o rozwoju lokalnym, zgodnie z zasadą bliskości mieszkańca. Oznacza to konieczność wychodzenia poza przestrzeń urzędów i konsultowania pomysłów bezpośrednio ze społecznościami lokalnymi na miejscu.

Priorytet 1.5. Rozwój usług społecznych i opieki zdrowotnej

Sposób prowadzenia polityki społecznej w gminie powiązany będzie jeszcze mocniej ze zjawiskiem starzenia się społeczeństwa. Oczekuje się inwestycji w politykę senioralną. Gmina planuje zwiększenie dostępności do usług opiekuńczych dla mieszkańców, w tym tworzenie mieszkań chronionych. Ważna będzie również współpraca z Tomaszowem Mazowieckim, m. in. w zakresie rozwoju oferty DPS. Miasto Tomaszów Mazowiecki będzie kluczowym partnerem gminy w rozwijaniu usług społecznych, co związane jest bliskością przestrzeni miejskiej oraz istniejącymi już rozwiązaniami. Te zagadnienia dotyczą również wspierania aktywności środowisk seniorskich. Realizowana będzie ona zarówno w oparciu o infrastrukturę społeczną i kulturalną gminy, jak też przy współpracy z Tomaszowem Mazowieckim.

Gmina Tomaszów Mazowiecki nie może zapomnieć o osobach potrzebujących wsparcia. Kontynuować będzie działania ujęte w Strategii Rozwiązywania Problemów Społecznych. Ponadto gmina dążyć będzie do zapewnienia dostępu do opieki zdrowotnej, w miarę swoich możliwości organizacyjnych

bezpośrednio na swoim terenie lub w placówkach na terenie Tomaszowa Mazowieckiego. Gmina kontynuować będzie działania z zakresu profilaktyki zdrowotnej i promocji zdrowego stylu życia.

Priorytet 1.6. Ochrona środowiska i polityka klimatyczna

Gmina Tomaszów Mazowiecki realizować będzie szereg działań na rzecz ochrony środowiska, które stanowią będą kontynuację już podjętych inwestycji i zamierzeń. Zmierzać będzie ponadto do realizacji założeń polityki klimatycznej, wnosząc swój wkład lokalny w osiąganie założeń tej polityki. Do kluczowych zagadnień ochrony środowiska w gminie należy zaliczyć kwestie ochrony powietrza, jakości wód, energooszczędności oraz gospodarki odpadami. Warto również podkreślić duże znaczenie jakości przestrzeni oraz zagadnień ochrony przyrody. Gmina wspierać będzie realizację działań na rzecz poprawy jakości powietrza oraz zmniejszania emisyjności, w tym poprzez wsparcie i realizację modernizacji systemów grzewczych oraz rozwój odnawialnych źródeł energii, wdrażanie rozwiązań w zakresie oszczędności energii. Dotyczyć to będzie zarówno obiektów publicznych jak też prywatnych. Gmina kontynuować będzie wysiłek inwestycyjny związany z poprawą dostępu do oczyszczalni ścieków. Opierać będą się one zarówno na rozwiązaniach sieciowych jak też na wsparciu budowy przydomowych oczyszczalni ścieków. Ważnym zagadnieniem dla Gminy będzie poprawa jakości wód rzeki Pilicy i Zalewu Sulejowskiego. Jest to przedsięwzięcie, które wymaga współpracy ponadlokalnej. Gmina prowadzić będzie działania z zakresu gospodarki odpadami, dążąc do jej optymalizacji. Kontynuować będzie program usuwania odpadów azbestowych. Dążyć będzie do utrzymania czystości i estetyki. Aby zwiększyć szansę na skuteczną realizację założeń priorytetu prowadzić będzie działania z zakresu edukacji ekologicznej. Bez powszechnego udziału mieszkańców w realizacji działań na rzecz ochrony środowiska trudno będzie je zrealizować.

Priorytet 1.7. Bezpieczeństwo publiczne

Wymiar bezpieczeństwa publicznego kształtuje w dużym zakresie jakość życia mieszkańców. Ważną rolę w zakresie bezpieczeństwa publicznego na terenie gminy pełnią ochotnicze straże pożarne. Zakłada się utrzymanie zdolności bojowej Ochotniczych Straży Pożarnych, w tym w zakresie potencjału kadrowego, lokalowego i sprzętowego oraz współpracę w zakresie bezpieczeństwa z Państwową Strażą Pożarną. W gminie Tomaszów Mazowiecki bardzo ważnym zagadnieniem jest zrównoważony rozwój przestrzenny, co związane jest m. in. z dużą dynamiką urbanizacyjną. Jednocześnie na terenie gminy występują obszary cenne przyrodniczo. Dlatego istotnym zagadnieniem w rozwoju gminy będzie jakość planowania przestrzennego. Zakłada się m. in. wdrażanie zasad planowania przestrzennego i ograniczeń w zakresie możliwości lokowania zabudowy na terenach zagrożenia powodziowego. W związku z funkcją rekreacyjną na terenie gminy planuje się wdrażanie rozwiązań związanych z bezpieczeństwem na akwenach wodnych, w tym na Zbiorniku Sulejowskim, m. in. poprzez wsparcie odpowiednich służb, np. Policji, WOPR.

Tabela 3. Priorytety i działania ujęte w celu 1. Gmina blisko mieszkańca

Priorytety	Działania	Podmiot odpowiedzialny za realizację
1.1. Rozwój kultury i zachowanie dziedzictwa kulturowego	1.1.1. Rozwój infrastruktury społecznej, służącej aktywności kulturalnej i integracji społeczności lokalnych, w tym budowa świetlic wiejskich (Kolonia Zawada, Niebrów), rozbudowa	Gmina Tomaszów Mazowiecki

Priorytety	Działania	Podmiot odpowiedzialny za realizację
	i modernizacja istniejących obiektów (m. in. Smardzewice, Twarda).	
	1.1.2. Rozwój i zwiększenia atrakcyjności oferty kulturalnej, w tym wzmocnienie zdolności do realizacji działań na rzecz mieszkańców przez instytucje kultury.	Gminny Dom Kultury
	1.1.3. Budowa i wzmocnienie marki lokalnych instytucji kultury, w tym poprzez edukację kulturalną, ukierunkowane na zwiększenie roli lokalnych instytucji kultury w życiu społecznym.	Gminny Dom Kultury
	1.1.4. Realizacja stałych działań z zakresu kultury i pielęgnowania dziedzictwa kulturowego, ukierunkowana na poprawę dostępności oferty kulturalnej w przestrzeni gminy oraz rozwój tożsamości lokalnej.	Gminny Dom Kultury
1.2. Wzmocnienie i utrzymanie wysokiego poziomu i dostępu do edukacji i wychowania	1.2.1. Rozwój infrastruktury edukacyjnej ukierunkowany na poprawę dostępności i jakości kształcenia oraz dostosowany do zmieniających się uwarunkowań funkcjonalnych, w tym rozbudowa Szkoły Podstawowej w Zawadzie, budowa nowej hali sportowej w Smardzewicach.	Gmina Tomaszów Mazowiecki
	1.2.2. Wzmocnienie dostępności usług wychowania przedszkolnego, m. in. poprzez optymalizację istniejących rozwiązań oraz rozwiązania organizacyjne (m.in. Chorzęcin, Komorów).	Gmina Tomaszów Mazowiecki
	1.2.3. Wzmocnienie i dostosowanie wyposażenia szkół i placówek wychowawczych do aktualnych potrzeb i trendów, w celu zapewnienia wysokiego poziomu nauczania.	Gmina Tomaszów Mazowiecki, szkoły
	1.2.4. Dostosowanie szkół i placówek przedszkolnych do potrzeb osób defaworyzowanych, w tym osób z niepełnosprawnościami.	Gmina Tomaszów Mazowiecki, szkoły
	1.2.5. Wspieranie rozwoju i zdolności dzieci.	Gmina Tomaszów Mazowiecki, szkoły
	1.2.6. Podnoszenie kompetencji społecznych i kulturowych oraz wiedzy poprzez wspieranie wymian międzynarodowych oraz rywalizacji międzyszkolnej.	Gmina Tomaszów Mazowiecki, szkoły
	1.3. Rozwój sportu i rekreacji	1.3.1. Rozwój infrastruktury sportowej i rekreacyjnej, w tym obiektów wielofunkcyjnych, w tym utworzenie wielofunkcyjnego boiska sportowego w Smardzewicach oraz rozwój infrastruktury rekreacyjnej w m. Dąbrowa, Cekanów, Kolonia Zawada, Zaborów.

Priorytety	Działania	Podmiot odpowiedzialny za realizację
	1.3.2. Wspieranie aktywności fizycznej mieszkańców, w tym dzieci i młodzieży, przy współpracy z klubami sportowymi.	Gmina Tomaszów Mazowiecki przy współpracy z klubami sportowymi
	1.3.3. Wspieranie aktywnego spędzania wolnego czasu przez dzieci i młodzież.	Gmina Tomaszów Mazowiecki
	1.3.4. Wspieranie i promocja osiągnięć sportowych.	Gmina Tomaszów Mazowiecki
1.4. Wzmocnienie kapitału społecznego	1.4.1. Wspieranie aktywności społecznej i obywatelskiej, realizowanych przez mieszkańców, w tym poprzez działalność w zrzeszeniach i organizacjach społecznych, np. kół gospodyń wiejskich, zespołów artystycznych, organizacji pozarządowych.	Gmina Tomaszów Mazowiecki, sołectwa
1.5. Rozwój usług społecznych i opieki zdrowotnej	1.5.1. Zwiększenie dostępności do usług opiekuńczych dla mieszkańców gminy, w tym tworzenie mieszkań chronionych, współpraca z Gminą Miasto Tomaszów Mazowiecki w zakresie rozwoju oferty DPS.	Gminny Ośrodek Pomocy Społecznej, Gmina Tomaszów Mazowiecki
	1.5.2. Wspieranie aktywności środowisk seniorskich oraz seniorów w oparciu o infrastrukturę społeczną i kulturalną gminy oraz przy współpracy z Gminą Miasto Tomaszów Mazowiecki.	Gminny Ośrodek Pomocy Społecznej, Gmina Tomaszów Mazowiecki
	1.5.3. Zapewnienie podstawowego dostępu do opieki zdrowotnej na terenie gminy.	Gmina Tomaszów Mazowiecki
	1.5.4. Prowadzenie działań z zakresu profilaktyki zdrowotnej oraz wspieranie i promocja zdrowego stylu życia.	Gmina Tomaszów Mazowiecki
1.6. Ochrona środowiska i polityka klimatyczna	1.6.1. Wspieranie i realizacja działań na rzecz poprawy jakości powietrza oraz zmniejszania emisyjności, w tym poprzez wsparcie i realizację modernizacji systemów grzewczych oraz rozwój odnawialnych źródeł energii, wdrażanie rozwiązań w zakresie oszczędności energii.	Gmina Tomaszów Mazowiecki
	1.6.2. Realizacja założeń programu usuwania azbestu z terenu gminy.	Gmina Tomaszów Mazowiecki
	1.6.3. Rozwój infrastruktury wodociągowej i kanalizacyjnej wraz z wspieraniem indywidualnych rozwiązań w zakresie oczyszczania ścieków, w kierunku zapewnienia pełnego systemu oczyszczania ścieków.	Gmina Tomaszów Mazowiecki
	1.6.4. Wzmocnienie świadomości ekologicznej mieszkańców gminy oraz instytucji i przedsiębiorców, poprzez działania edukacyjne i informacyjne oraz rozwiązania organizacyjne.	Gmina Tomaszów Mazowiecki

Priorytety	Działania	Podmiot odpowiedzialny za realizację
	1.6.5. Współpraca ponadlokalna ukierunkowana na szukanie i wdrażanie rozwiązań na rzecz poprawy stanu wód Pilicy oraz Zbiornika Sulejowskiego.	Gmina Tomaszów Mazowiecki
	1.6.6. Optymalizacja gospodarki odpadami na terenie gminy, dążąca do zmniejszania ilości wytwarzanych opadów oraz wdrażania rozwiązań gospodarki o obiegu zamkniętym.	Gmina Tomaszów Mazowiecki
	1.6.7. Utrzymanie czystości i porządku oraz estetyki w przestrzeni publicznych oraz wspieranie rozwiązań w zakresie zwiększania współodpowiedzialności społecznej za czystość i porządek.	Gmina Tomaszów Mazowiecki
1.7. Bezpieczeństwo publiczne	1.7.1. Utrzymanie zdolności bojowej Ochotniczych Straży Pożarnych, w tym w zakresie potencjału kadrowego, lokalowego i sprzętowego oraz współpraca w zakresie bezpieczeństwa z Państwową Strażą Pożarną.	Gmina Tomaszów Mazowiecki przy współpracy z OSP
	1.7.2. Wdrażanie zasad planowania przestrzennego i ograniczeń w zakresie możliwości lokowania zabudowy na terenach zagrożenia powodziowego.	Gmina Tomaszów Mazowiecki
	1.7.3. Wdrażanie rozwiązań infrastrukturalnych i organizacyjnych zwiększających zdolność przestrzeni gminy do kompensacji i zmniejszania zagrożenia związanego ze zjawiskami pogodowymi.	Gmina Tomaszów Mazowiecki
	1.7.4. Wdrażanie rozwiązań związanych z bezpieczeństwem na akwenach wodnych, w tym wsparcie odpowiednich służb, np. Policji, WOPR.	Gmina Tomaszów Mazowiecki przy współpracy z Policją, WOPR
	1.7.5. Rozwój monitoringu przestrzeni i obiektów publicznych.	Gmina Tomaszów Mazowiecki

Cel 2. Rozwinięta funkcja czasu wolnego

Priorytet 2.1. Rozwój strefy wypoczynku i relaksu wokół Zbiornika Sulejowskiego i doliny rzeki Pilicy

Położenie Gminy Tomaszów Mazowiecki bezpośrednio nad Zalewem Sulejowskim, korzystne położenie w układzie atrakcji turystycznych regionu, uwarunkowania przyrodnicze oraz bliskość dużych miast, kształtują potencjał do rozwoju funkcji wypoczynkowej i rekreacyjnej. Gmina zamierza rozwijać na swoim terenie zintegrowany produkt oparty na walorach Zbiornika Sulejowskiego oraz łączności tej przestrzeni z innymi obszarami turystycznymi. Planuje się dokończenie prac nad zagospodarowaniem turystycznym i usługowym wokół Zbiornika Sulejowskiego. Gmina realizować będzie działania poprawiające wykorzystanie turystyczne rzeki Pilicy, stanowiącej ważny szlak turystyczny regionu i łącznik pomiędzy atrakcjami turystycznymi. Dążyć będzie do zwiększenia potencjału usług turystycznych na swoim terenie, m. in. wspierając przedsiębiorców w tej branży. Ważna będzie ponadto wspólna ponadlokalna promocja oferty turystycznej, która opierać będzie się na produktach i atrakcjach turystycznych regionu.

Priorytet 2.2. Rozwój infrastruktury rowerowej

Infrastruktura rowerowa stanowić będzie produkt turystyczny Gminy Tomaszów Mazowiecki oraz okolicznych samorządów. Będzie ponadto swoistym łącznikiem i wsparciem dla istniejącej i rozwijanej funkcji turystycznej. Kluczowe dla rozwoju infrastruktury rowerowej będzie zapewnienie spójności przestrzennej, tj. zbudowanie sieci połączeń w ujęciu ponadlokalnym. W gminie Tomaszów Mazowiecki przewiduje się rozwój infrastruktury rowerowej, w tym poprzez budowę ścieżek i dróg rowerowych oraz infrastruktury towarzyszącej, w szczególności wokół Zalewu Sulejowskiego oraz wzdłuż rzeki Pilicy oraz w kierunku Spały. Ważne będzie wyznaczenie nowych szlaków rowerowych w gminie, w tym w układzie funkcjonalnym, integrującej przestrzeń gminy z sąsiednimi samorządami.

Tabela 4. Priorytety i działania ujęte w celu 2. Rozwinięta funkcja czasu wolnego

Priorytety	Działania	Podmiot odpowiedzialny za realizację
2.1. Rozwój strefy wypoczynku i relaksu wokół Zbiornika Sulejowskiego	2.1.1. Zagospodarowanie turystyczne i usługowe terenów wokół Zbiornika Sulejowskiego (m. Smardzewice).	Gmina Tomaszów Mazowiecki
	2.1.2. Rozwój i wzmocnienie wykorzystania turystycznego rzeki Pilicy, w tym rozwój szlaków turystycznych, miejsc odpoczynku, małej infrastruktury turystycznej.	Gmina Tomaszów Mazowiecki
	2.1.3. Wspieranie rozwoju usług okołoturystycznych, w tym wspieranie inwestorów z branży turystycznej.	Gmina Tomaszów Mazowiecki
	2.1.4. Współpraca z gminami i powiatem oraz związkami turystycznymi w zakresie rozwijania i kształtowania oferty turystycznej oraz jej promocji.	Gmina Tomaszów Mazowiecki
2.2. Rozwój infrastruktury rowerowej	2.2.1. Rozwój infrastruktury rowerowej, w tym poprzez budowę ścieżek i dróg rowerowych oraz infrastruktury towarzyszącej, w szczególności	Gmina Tomaszów Mazowiecki

Priorytety	Działania	Podmiot odpowiedzialny za realizację
	wokół Zalewu Sulejowskiego oraz wzdłuż rzeki Pilicy oraz w kierunku Spały.	
	2.2.2. Wyznaczenie nowych szlaków rowerowych w gminie, w tym w układzie funkcjonalnym, integrującej przestrzeń gminy z sąsiednimi samorządami.	Gmina Tomaszów Mazowiecki

Cel 3. Wzmocniony potencjał gospodarczy

Priorytet 3.1. Przygotowanie terenów inwestycyjnych

Gmina Tomaszów Mazowiecki posiada korzystne uwarunkowania do rozwoju funkcji gospodarczej. Jest to związane z bliskością układów komunikacyjnych, w szczególności drogi ekspresowej S8, położenie w centrum kraju, bliskość dużych ośrodków miejskich, w tym Tomaszowa Mazowieckiego oraz Piotrkowa Trybunalskiego. Gmina poczyniła przygotowania do rozwinięcia funkcji gospodarczej wyznaczając tereny inwestycyjne. W obowiązującym Studium uwarunkowań i kierunków na terenie Gminy są wyznaczone obszary pod tereny inwestycyjne produkcyjno-usługowe i sukcesywnie planowane jest sporządzanie miejscowych planów zagospodarowania przestrzennego, następnie w miarę potrzeb poprawy warunków obsługi komunikacyjnej tych obszarów wraz z uzbrojeniem terenu w niezbędną infrastrukturę techniczną. Dotyczy to obszarów położonych w obrębie Jadwigów, Wiaderno, Komorów, Łazisko. Gmina dążyć będzie do wytyczania nowych terenów inwestycyjnych. Ważna będzie promocja i obsługa inwestorów oraz rozwój infrastruktury technicznej, w tym sieciowej terenów inwestycyjnych na terenie gminy.

Priorytet 3.2. Rozwój infrastruktury sieciowej i komunikacyjnej

Gmina Tomaszów Mazowiecki dążyć będzie do poprawy sieci powiązań komunikacyjnych oraz do rozwoju infrastruktury sieciowej, która podnosić będzie atrakcyjność do inwestowania i prowadzenia działalności gospodarczych oraz wspierać będzie zrównoważony rozwój na terenie gminy. Przewiduje się realizację prac ukierunkowanych na dostosowanie istniejącego układu drogowego do potrzeb rozwijającej się funkcji gospodarczej. Ważną i oczekiwaną inwestycją, zarówno przez mieszkańców gminy, jak też miasta Tomaszów Mazowiecki oraz przedsiębiorców, jest budowa obwodnicy (długość około 4,5 km), ukierunkowanej na wyprowadzenie ruchu wysokotonażowego z terenów mieszkaniowych (Smardzewice, Wąwał) oraz poprawę dostępności do terenów inwestycyjnych i miejsc aktywności gospodarczej (m. in. Biała Góra). Budowa obwodnicy pozwoli przekierować ruch komunikacyjny poza obręb obszarów zurbanizowanych. Poprawi również dostępność do przestrzeni gminy oraz usług zlokalizowanych na terenie Tomaszowa Mazowieckiego. Ważna będzie również poprawa dostępności komunikacyjnej do strefy wypoczynkowej nad Zbiornikiem Sulejowskim.

Tabela 5. Priorytety i działania ujęte w celu 3. Wzmocniony potencjał gospodarczy

Priorytety	Działania	Podmiot odpowiedzialny za realizację
3.1. Przygotowanie terenów inwestycyjnych	3.1.1. Wyznaczenie nowych terenów inwestycyjnych.	Gmina Tomaszów Mazowiecki
	3.1.2. Przyciąganie i obsługa inwestorów, w tym promocja gospodarcza kapitału terytorialnego gminy i jej otoczenia w odniesieniu do inwestorów.	Gmina Tomaszów Mazowiecki
	3.1.3. Opracowanie i aktualizacja miejscowych planów zagospodarowania przestrzennego.	Gmina Tomaszów Mazowiecki
3.2. Rozwój infrastruktury technicznej i drogowej	3.2.1. Rozwój infrastruktury technicznej, w tym sieciowej terenów inwestycyjnych na terenie gminy.	Gmina Tomaszów Mazowiecki
	3.2.2. Rozwój układu drogowego do potrzeb rozwijającej się funkcji gospodarczej.	Gmina Tomaszów Mazowiecki
	3.2.3. Budowa obwodnicy (długość około 4,5 km), ukierunkowanej na wyprowadzenie ruchu wysokotonażowego z terenów mieszkaniowych (Smardzewice, Wąwał), poprawę dostępności do terenów inwestycyjnych i miejsc aktywności gospodarczej (Biała Góra).	Gmina Tomaszów Mazowiecki

Cel 4. Rozwinięta funkcja mieszkaniowa

Priorytet 4.1. Przygotowanie terenów pod funkcję mieszkaniową

Gmina Tomaszów Mazowiecki rozwija się dynamicznie w zakresie funkcji mieszkaniowej. Związane jest to z bliskością terenów miasta Tomaszów Mazowiecki. Prognozuje się, że napływ nowych mieszkańców na teren gminy może wykazywać się znaczną dynamiką. Gmina dążyć będzie do zrównoważonego rozwoju swojej przestrzeni. Ważne będzie zapewnienie atrakcyjności osiedleńczej, przy jednoczesnym moderowaniu tego procesu. Kwestią kluczową dla przyszłości ekonomicznej gminy i jakości przestrzeni jest zachowanie spójności i zwartości funkcji mieszkaniowej oraz wyposażenie jej w odpowiednią infrastrukturę, zarówno techniczną, jak też społeczną. Mając to na uwadze Gmina dążyć będzie do optymalizacji planowania przestrzennego w zakresie rozwoju funkcji mieszkaniowej, ukierunkowanej na zrównoważony i ekonomiczny rozwój Gminy. Ważną rolę w prowadzeniu zrównoważonej polityki rozwoju przestrzennego pełnić będą miejscowe plany zagospodarowania przestrzennego. Konieczna jest również aktualizacja zapisów studium uwarunkowań i kierunków zagospodarowania przestrzennego. Gmina poprzez zrównoważone planowanie rozwoju funkcji osadniczej, dążyć będzie do zapewnienia rozwoju społecznego, m. in. poprzez rozwój infrastruktury społecznej, zielonej, technicznej i wytyczanie rezerwy na ww. funkcje.

Priorytet 4.2. Rozwój infrastruktury komunikacyjnej, sieciowej i społecznej terenów mieszkaniowych

Zrównoważony rozwój funkcji osadniczej wymaga rozwoju szeregu usług publicznych. Zoptymalizowanie procesów planowania przestrzennego pozwoli Gminie na długofalowe moderowanie procesu napływu nowych mieszkańców i inwestycji mieszkaniowych. Jednocześnie Gmina dążyć będzie do stałego dostosowania rozwoju infrastruktury technicznej i społecznej do potrzeb rozwoju funkcji mieszkaniowej.

Tabela 6. Priorytety i działania ujęte w celu 4. Rozwinięta funkcja mieszkaniowa

Priorytety	Działania	Podmiot odpowiedzialny za realizację
4.1. Przygotowanie terenów pod funkcje mieszkaniową	4.1.1. Optymalizacja rozwoju funkcji mieszkaniowej, ukierunkowana na zrównoważony i ekonomiczny rozwój Gminy wynikająca z zapisów w studium uwarunkowań i kierunków zagospodarowania przestrzennego.	Gmina Tomaszów Mazowiecki
	4.1.2. Opracowanie i aktualizacja miejscowych planów zagospodarowania przestrzennego.	Gmina Tomaszów Mazowiecki
4.2. Rozwój infrastruktury technicznej, drogowej i społecznej terenów mieszkaniowych	4.2.1. Dostosowanie rozwoju infrastruktury technicznej do potrzeb rozwoju funkcji mieszkaniowej.	Gmina Tomaszów Mazowiecki
	4.2.2. Dostosowanie układu drogowego i komunikacyjnego do potrzeb rozwijającej się funkcji mieszkaniowej.	Gmina Tomaszów Mazowiecki
	4.2.3. Dostosowanie rozwoju infrastruktury społecznej do potrzeb rozwoju funkcji mieszkaniowej.	Gmina Tomaszów Mazowiecki

6. Model struktury funkcjonalno-przestrzennej gminy

6.1. Założenia struktury funkcjonalno-przestrzennej gminy w kontekście ustaleń Strategii Rozwoju Gminy Tomaszów Mazowiecki 2030

Gmina Tomaszów Mazowiecki położona jest we wschodniej części województwa łódzkiego, w powiecie tomaszowskim. W latach 1975–1998 gmina położona była w województwie piotrkowskim. Siedziba gminy to Tomaszów Mazowiecki.

Gmina graniczy: od północy i wschodu z miastem Tomaszów Mazowiecki, od północy z gminą Lubochnia, od wschodu z gminą Inowódz, od zachodu z gminą Wolbórz i Ujazd, od południowego wschodu z gminą Sulejów, zaś od południa z gminą Mniszków i Sławno.

W sąsiedztwie gminy zlokalizowane są trzy duże ośrodki miejskie i zarazem przemysłowe: Tomaszów Mazowiecki – graniczący z terenem gminy od północy, Opoczno – w odległości 20 km oraz Piotrków Trybunalski – w odległości 28 km. Duże ośrodki miejskie, tj. miasto Łódź i Warszawa oddalone są, odpowiednio około 45 km i około 115 km.

Powierzchnia ogólna gminy Tomaszów Mazowiecki wynosi 151 km² i podzielona jest na 24 sołectwa: Cekanów, Chorzęcin, Ciebłowice Małe, Ciebłowice Duże, Dąbrowa, Godaszewice, Jadwigów, Karolinów, Kolonia Zawada, Komorów, Kwiatkówka, Łazisko, Niebrów, Sługocice, Smardzewice, Świńsko, Swolszewice Małe, Tresta, Twarda, Wąwał, Wiaderno, Zaborów I, Zaborów II i Zawada.

Gmina ma charakter rolniczo-przemysłowy, a tereny w rejonie Zalewu Sulejowskiego turystyczno-letniskowy. We wschodniej części gminy obok terenów rolniczych znajdują się obszary eksploatacji złóż naturalnych. Duży obszar gminy znajduje się w granicy Obszaru Chronionego Krajobrazu Piliczańsko-Radomszczańskiego.

Północno-wschodnia część gminy znajduje się w granicach Spalskiego Parku Krajobrazowego, część południowa w granicach Sulejowskiego Parku Krajobrazowego.

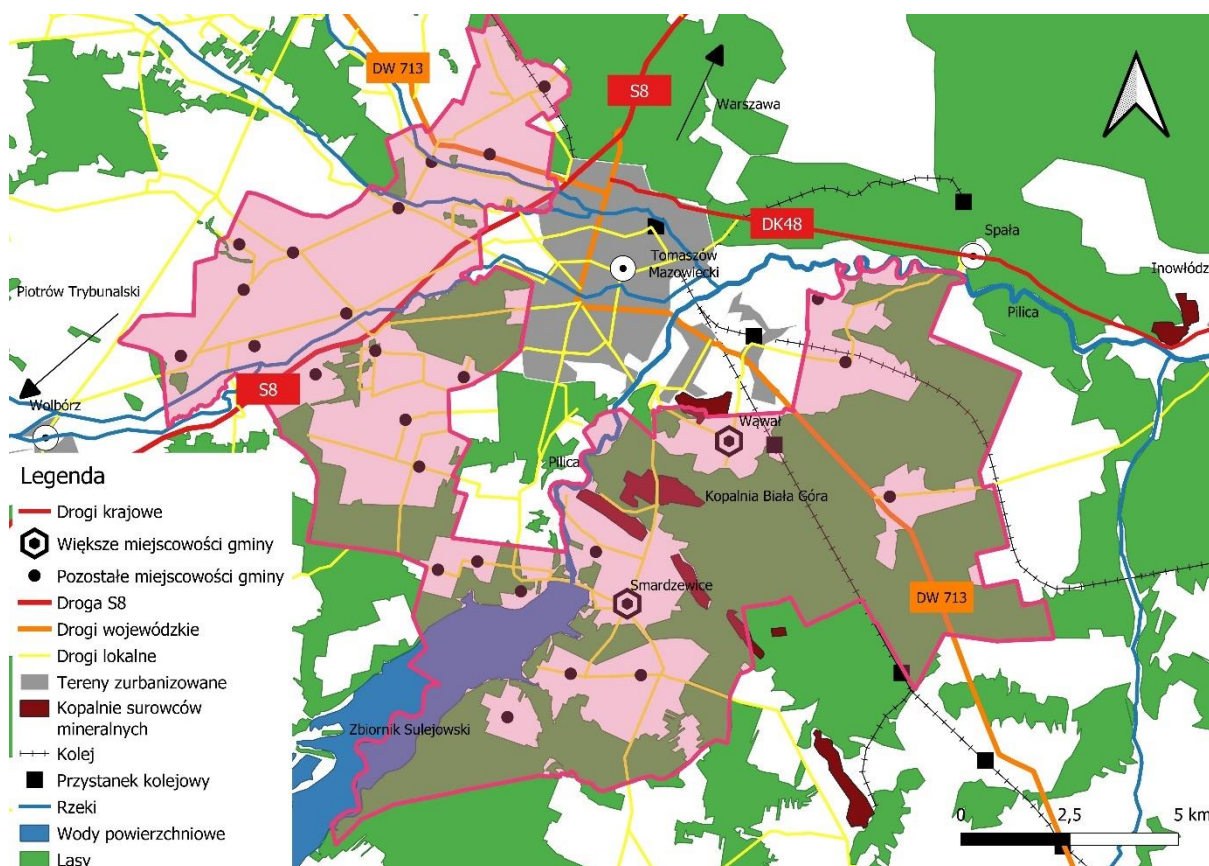
Pod względem hydrograficznym obszar gminy znajduje się w dorzeczu środkowej Pilicy, przyjmującej dopływy Wolbórki i Moszczanki oraz Czarnej i Piasecznicy. Użytki rolne zajmują 45% obszaru gminy. Gmina położona jest w obszarze szczególnie atrakcyjnym pod względem ukształtowania terenu i walorów krajobrazowych. Lesistość gminy wynosi 43,9%.

Głównymi czynnikami sprzyjającymi do prowadzenia pozarolniczych działalności gospodarczych w gminie Tomaszów Mazowiecki są bliskość ośrodków miejskich i szlaków komunikacyjnych oraz występowanie walorów turystycznych. Gmina Tomaszów Mazowiecki dysponuje znacznym potencjałem przyrodniczym dla rozwoju turystyki. Obiekty świadczące w Gminie usługi turystyczne zlokalizowane są głównie (choć nie wyłącznie) w sąsiedztwie Zalewu Sulejowskiego.

Gmina Tomaszów Mazowiecki posiada bardzo dobrą dostępność komunikacyjną. Położenie gminy na tle systemu transportowego i wiążąca się z tym dostępność komunikacyjna w dużym stopniu determinują jej atrakcyjność inwestycyjną i konkurencyjność wobec innych jednostek terytorialnych.

Przez teren gminy przebiega droga ekspresowa nr 8 relacji Warszawa-Wrocław, stanowiąca część transeuropejskiego korytarza drogowego TEN-T, natomiast w bliskiej odległości, na północ od granicy gminy przebiega droga krajowa nr 48 relacji Tomaszów – Mazowiecki – Radom. Przez terytorium gminy przebiega droga wojewódzka nr 713 Łódź – Tomaszów Mazowiecki – Opoczno - Żarnów. Uzupełnieniem drogowego systemu transportowego jest linia kolejowa relacji Tomaszów Mazowiecki – Skarżysko-Kamienna.

Mapa 1. Uwarunkowania funkcjonalne rozwoju gminy Tomaszów Mazowiecki



Źródło: opracowanie własne

Analizując zakres działań przewidzianych do realizacji w Strategii Rozwoju Gminy Tomaszów Mazowiecki 2030 pod kątem kształtowania polityki przestrzennej należy zwrócić uwagę na priorytety, które w największym stopniu wpływać będą na zmiany funkcjonalno-przestrzenne. Będą to następujące priorytety:

Priorytet 2.1. Rozwój strefy wypoczynku i relaksu wokół Zbiornika Sulejowskiego

Zakłada się, że wokół Zbiornika Sulejowskiego mocniej rozwinie się strefa wypoczynku. W tej części gminy planuje się rozwój infrastruktury turystycznej i rekreacyjnej. Przewiduje się, że w wyniku interwencji publicznej rozwijać się będą usługi. Oznacza to, że przestrzeń ta będzie odwiedzana częściej i przez większą liczbę osób. Oznacza to konieczność poprawy dostępu komunikacyjnego, zapewnienie dla tej przestrzeni połączeń komunikacją publiczną, poprawę łączności siecią dróg i ścieżek rowerowych, m. in. z innymi obszarami atrakcyjnymi turystycznie (ścieżka wzdłuż rzeki Pilicy).

Priorytet 3.1. Przygotowanie terenów inwestycyjnych

Gmina dążyć będzie do wzmocnienia funkcji gospodarczej na swoim obszarze, wykorzystując atuty lokalizacji przy drodze ekspresowej S8, czyli obszary położone w zachodniej części gminy (obróby Jadwigów, Wiaderno, Komorów). Powstanie nowych terenów inwestycyjnych oznaczać będzie, że obszary te staną się miejscem codziennych dojazdów pracowników, kontrahentów i dostawców. Wymaga to rozwoju i wzmocnienia systemu komunikacji, rozwoju infrastruktury sieciowej.

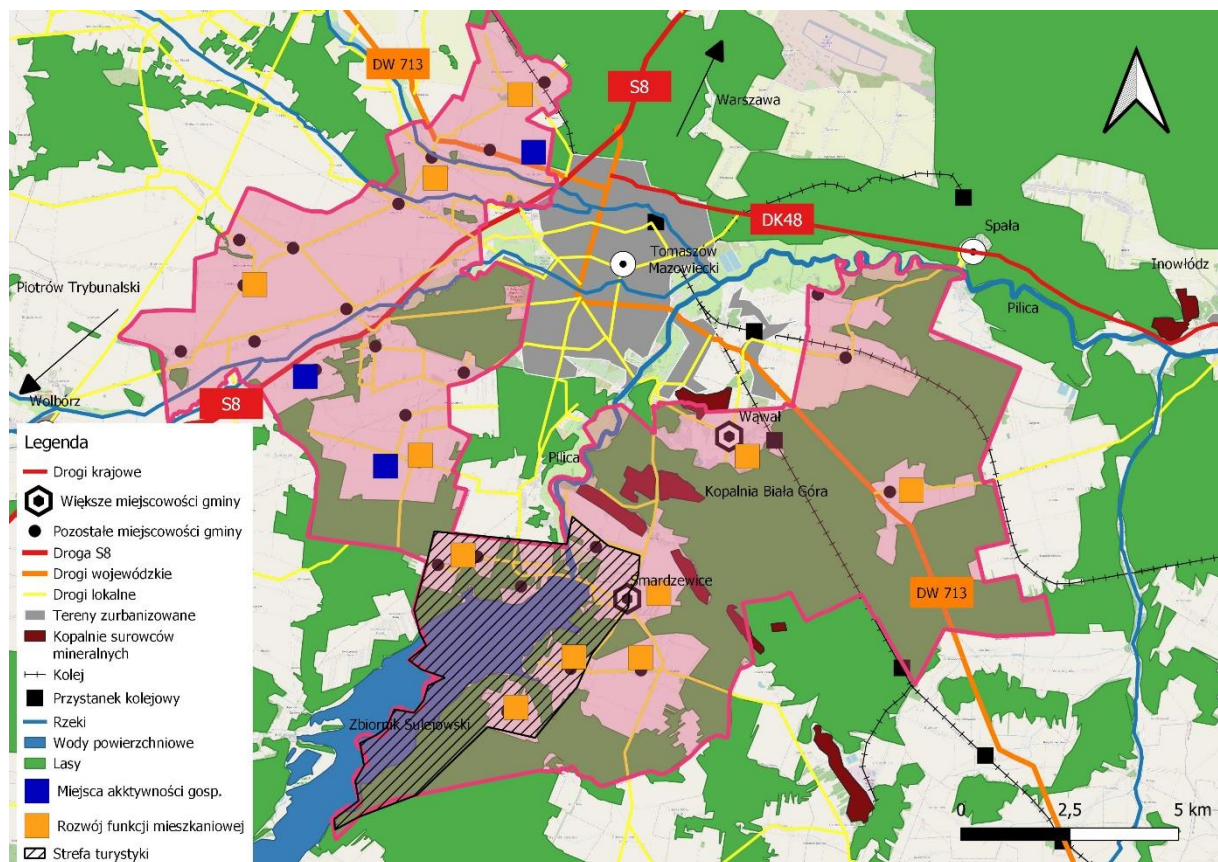
Priorytet 3.2. Rozwój infrastruktury sieciowej i komunikacyjnej

W zakresie rozwoju infrastruktury komunikacyjnej najważniejszą zmianą w układzie funkcjonalno-przestrzennym gminy będzie obwodnica o długości około 4,5 km, która pozwoli na wyprowadzenie ruchu wysokotonażowego z terenów mieszkaniowych (Smardzewice, Wąwał) oraz poprawę dostępności do terenów inwestycyjnych i miejsc aktywności gospodarczej (m. in. Biała Góra).

Priorytet 4.1. Przygotowanie terenów pod funkcję mieszkaniową

Zakłada się, że w przestrzeni gminy Tomaszów Mazowiecki nadal dynamicznie rozwijać się będzie funkcja mieszkaniowa. Oczekuje się, że najwyższą dynamikę rozwoju mieszkalnictwa widoczna będzie w miejscowościach takich jak: Smardzewice, Karolinów, Twarda, Kwiatkówka, Sługocice, Wąwał, Wiaderno, Zaborów Drugi, Swolszewice Małe, Cekanów, Tresta.

Mapa 2. Przyszły model funkcjonalno-przestrzenny gminy Tomaszów Mazowiecki



Źródło: opracowanie własne

6.2. Ustalenia i rekomendacje w zakresie kształtowania i prowadzenia polityki przestrzennej w gminie Tomaszów Mazowiecki

Założenia Strategii Rozwoju Gminy Tomaszów Mazowiecki 2030 wskazują na kontynuacyjny sposób prowadzenie polityki rozwoju, która ukierunkowana będzie na dalszy rozwój aktywności gospodarczej, rozwój mieszkalnictwa, rozwój usług publicznych oraz wykorzystanie potencjału przyrodniczego do rozwinięcia funkcji turystycznej.

Podstawą rozwoju gminy są jej korzystne uwarunkowania lokalizacyjne, w tym względem układów drogowych oraz dostępność komunikacyjna do większych ośrodków miejskich, w szczególności mocne powiązania z przestrzenią miejską Tomaszowa Mazowieckiego.

Mając na uwadze fakt, że treść Studium Uwarunkowań i Kierunków Zagospodarowania Przestrzennego Gminy Tomaszów Mazowiecki powstało w odległej przeszłości kluczowe jest przygotowanie nowego projektu tego dokumentu. Część zapisów Studium dot. kierunków rozwoju gminy nie traci na swojej ważności.

- Rozbudowa i unowocześnienie infrastruktury technicznej (budowa uzupełniających odcinków dróg, budowa sieci kanalizacyjnej), systemów oczyszczania ścieków;
- Porządkowanie i rozwijanie zespołów zabudowy mieszkaniowej i zagrodowej;
- Tworzenie warunków dla rozwoju terenów aktywizacji gospodarczej,
- Podniesienie atrakcyjności turystyczno-rekreacyjnej gminy,
- Ochronę wartości przyrodniczych, kulturowych i krajobrazowych.

Jednocześnie w odniesieniu do polityki przestrzennej i ustaleń przyjętych w Strategii Rozwoju Gminy Tomaszów Mazowiecki 2030 należy wskazać następujące rekomendacje dla kształtowania i prowadzenia polityki przestrzennej w gminie Tomaszów Mazowiecki:

1. Wymiar zainwestowania:

- poprawa jakości i warunków życia mieszkańców,
- dalszy rozwój systemu osadniczego,
- poprawa infrastruktury technicznej,
- uporządkowanie gospodarki przestrzennej i zapewnienie ładu przestrzennego,
- zwiększenie atrakcyjności obszarów wiejskich dla inwestorów lokalnych i inwestorów zewnętrznych;

2. Wymiar drogowo – oświetleniowy:

- poprawa warunków komunikacyjnych,
- poprawa dostępności komunikacyjnej,
- poprawa bezpieczeństwa użytkowników sieci komunikacyjnej,
- poprawa szybkości przejazdu lokalną siecią drogową łączącą gminę z pozostałymi obszarami powiatu oraz województwa,
- zapewnienie właściwego dojazdu do poszczególnych gospodarstw;

3. Wymiar wodociągowo-kanalizacyjny:

- podniesienie poziomu wyposażenia gminy w zakresie podstawowej infrastruktury technicznej wykorzystywanej w gospodarce wodno-ściekowej,

4. Wymiar ochrony środowiska:

- usunięcie wyrobów zawierających azbest i zdeponowanie ich na wyznaczonych składowiskach w sposób eliminujący ich negatywne oddziaływanie,
- zwiększenie bezpieczeństwa ekologicznego,
- poprawa stanu środowiska naturalnego w gminie,
- ochrona terenów źródłiskowych;

5. Wymiar infrastruktury społecznej:

- utrzymanie odpowiedniego poziomu opieki zdrowotnej, świadczeń zdrowotnych,
 - poprawa stanu opieki zdrowotnej w zakresie dostępności i jakości świadczonych usług,
- zapewnienie odpowiedniego standardu wyposażenia w sprzęt medyczny.

Obszary strategicznej interwencji w Gminie Tomaszów Mazowiecki

Polityka rozwoju Gminy Tomaszów Mazowiecki w wymiarze przestrzennym nie zakłada szczególnej koncentracji wybranych działań lecz podział funkcjonalny, który uwarunkowany jest w największym stopniu przez atrakcyjność inwestycyjną, rozwój funkcji turystycznej (czas wolny) oraz mieszkaniowej. Zakłada się zrównoważony rozwój przestrzeni gminy. **Tym samym nie wskazuje się obszarów strategicznej interwencji na terenie gminy.** Gmina dążyć będzie do niwelowania dysproporcji rozwojowych, które wynikają przede wszystkim z rozwoju infrastruktury technicznej, tj. dostępu do infrastruktury technicznej oraz społecznej. Problemy środowiskowe w gminie będą rozwiązywane skali całej jej przestrzeni. Dotyczy to zarówno kwestii związanych z powietrzem, jak też wodą, czy też gospodarką odpadami.

7. System zarządzania strategią

7.1. Zasady wdrażania i monitoringu

Strategia Rozwoju Gminy Tomaszów Mazowiecki 2030 jest najważniejszym dokumentem strategicznym Gminy, wyznaczającym kierunki działań, które sukcesywnie powinny być wdrażane. Jest dokumentem komplementarnym do Strategii Rozwoju Województwa Łódzkiego 2030 tj. stanowi uzupełnienie i rozwinięcie założeń rozwojowych regionu w wymiarze lokalnym. Spójność planowania na poziomie regionalnym i lokalnym jest kluczowa dla powodzenia realizacji zamierzeń rozwojowych w gminie Tomaszów Mazowiecki.

Strategia Rozwoju Gminy Tomaszów Mazowiecki 2030 jest dokumentem wyjściowym dla szeregu polityk rozwojowych poziomu lokalnego, w tym związanych z planowaniem przestrzennym, zagadnieniami społecznymi, promocji gminy, rewitalizacji. **Jest dokumentem, który powinien być realizowany ponad podziałami politycznymi, angażując wszelkie możliwe zasoby i środki.** Ukierunkowany jest na podnoszenie jakości życia mieszkańców, powinien być co do zasady wdrażany bez względu na kadencyjność władz samorządowych. Strategia bazuje bowiem na szczegółowej diagnozie społeczno-gospodarczej i uwzględnia uwarunkowania przestrzenne rozwoju gminy. Model rozwoju gminy opiera się na faktach oraz zdiagnozowanych potrzebach mieszkańców.

Kluczowym aspektem zarządzania realizacją Strategii Rozwoju Gminy Tomaszów Mazowiecki 2030 jest system wdrażania i monitoringu, który opierać będzie się na strukturze organizacyjnej i instytucjonalnej Gminy oraz na lokalnym partnerstwie.

Do podmiotów wdrażających Strategię należeć będzie:

- **Rada Gminy Tomaszów Mazowiecki** – pełniący bieżący nadzór nad realizacją Strategii, uwzględniająca jej ustalenia przy tworzeniu budżetu oraz Wieloletniej Prognozy Finansowej, uchwalająca zmiany zapisów Strategii, planów zagospodarowania przestrzennego i studium uwarunkowań i kierunków zagospodarowania przestrzennego Gminy Tomaszów Mazowiecki,
- **Wójt Gminy Tomaszów Mazowiecki** – podejmujący bieżące decyzje realizacyjne, przygotowujący materiały informacyjne i decyzyjne dla Rady, prowadzący działania informacyjno-promocyjne,
- **Koordynator Strategii**, gromadzący dokumentację związaną z pracami nad Strategią oraz informacje określające postępy w jej realizacji w formie sprawozdań z wykonania Strategii (przygotowywane co dwa lata),
- **Podmioty realizujące poszczególne zadania opisane w Strategii**, wykonujące przyjęte zadania i opracowujące sprawozdania dotyczące tych zadań dla Koordynatora Strategii.

Monitorowanie realizacji Strategii polegać będzie na zbieraniu informacji i analizowaniu poziomu zbieżności podejmowanych działań z określonymi w Strategii kierunkami (przypisanie inwestycji/projektu do poszczególnych kierunków działań). Uzupełnieniem monitoringu opierającego się na produktach będzie analiza wskaźnikowa, odnosząca się do wyzwań rozwoju. Monitoring będzie dokonywany co dwa lata: tj. w 2024, 2026, 2028, 2030 roku.

System monitoringu stanowić będzie podstawę do ewaluacji i oceny stopnia aktualności Strategii. Aktualizacja Strategii możliwa będzie w przypadku stwierdzenia istotnych zmian uwarunkowań rozwojowych Gminy Tomaszów Mazowiecki.

7.2. Ramy finansowe i źródła finansowania

Potencjalne źródła finansowania działań ujętych w Strategii Rozwoju Gminy Tomaszów Mazowieckie 2030 będą:

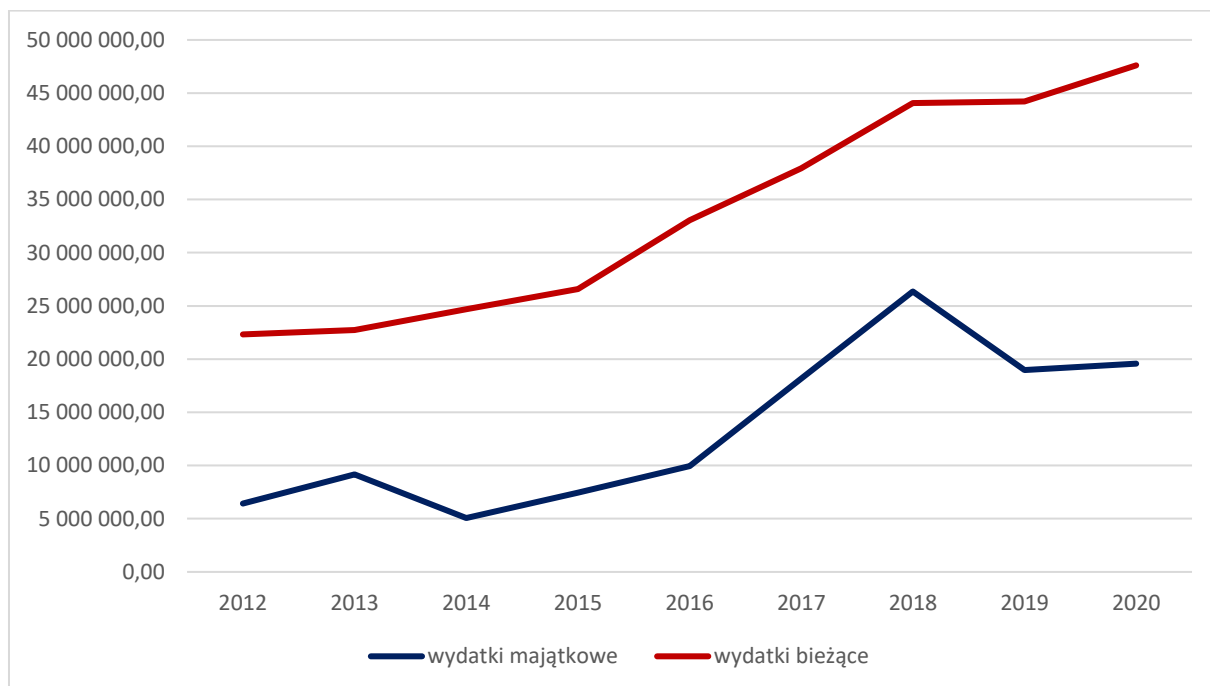
- środki budżetu gminy,
- środki Unii Europejskiej – fundusze europejskie dostępne w ramach Europejskiego Funduszu Rozwoju Regionalnego, Funduszu Spójności, Europejskiego Funduszu Społecznego,
- inne fundusze zewnętrzne – np. fundusze norweskie i fundusze Europejskiego Obszaru Gospodarczego,
- środki budżetu państwa – przewidziane na współfinansowanie projektów lub jako niezależne źródło finansowania,
- środki budżetu samorządu województwa – na współfinansowanie projektów lub jako niezależne źródło finansowania,
- środki budżetu powiatu – na współfinansowanie projektów lub jako niezależne źródło finansowania,
- inne środki publiczne, np. fundusze celowe,
- środki prywatne, np. przedsiębiorców, organizacji pozarządowych, mieszkańców.

Danych nt. zdolności finansowania działań rozwojowych przez gminę Tomaszów Mazowiecki dostarczają informacje nt. wysokości wydatków majątkowych. W okresie od 2012 do 2020 Gmina przeznaczyła na wydatki majątkowe kwotę rzędu 120 mln zł. Średniorocznie było to około 13,5 mln zł.

W tym samym okresie odnotowano zdecydowany wzrost wydatków bieżących gminy, tj. z poziomu 22,3 mln zł w 2012 do 47,6 mln zł w 2020 roku. Zakłada się, że w perspektywie 2030 roku rosnąć będą dochody własne gminy, co związane będzie napływem nowych mieszkańców, wzrostem wynagrodzeń, lokalizacją na terenie gminy nowych podmiotów gospodarczych. Przełoży się to na wzrost dochodów z tytułu podatku PIT oraz nieruchomości. Zakłada się, że wzrost dochodów własnych Gminy w perspektywie 2030 roku może wynieść około 50% stosunku do poziomu z roku 2020 roku, jednocześnie jak pokazują dane za okres od 2012 do 2020 roku wzrost wydatków majątkowych będzie niższy oraz wydatków bieżących. W perspektywie 2030 roku realnie wydaje się być osiągnięcie poziomu wydatków majątkowych obserwowanych w okresie poprzedzającym realizację Strategii. Będą to kwoty rzędu 20 mln zł w skali roku.

Przewiduje się, że w perspektywie 2030 roku Gmina Tomaszów Mazowiecki na działania rozwojowe (wydatki majątkowe) przeznaczy kwotę do 200 mln zł.

Wykres 1. Wydatki majątkowe oraz bieżące gminy Tomaszów Mazowiecki w okresie od 2012 do 2020 roku (w zł)



Źródło: opracowanie własne podstawie danych GUS

7.3. Wytyczne dla sporządzania dokumentów wykonawczych

Strategia Rozwoju Gminy Tomaszów Mazowiecki 2030 jest dokumentem wyjściowym dla szeregu polityk rozwojowych poziomu lokalnego, w tym związanych z planowaniem przestrzennym, zagadnieniami społecznymi, ochroną środowiska.

Poniżej przedstawiono informację nt. aktualności wybranych dokumentów poziomu lokalnego.

Tabela 7. Ocena aktualności lokalnych planów i polityk rozwoju Gminy Tomaszów Mazowiecki

Lp.	Dokument	Ocena aktualności	Uzasadnienie
1.	Studium uwarunkowań i kierunków zagospodarowania przestrzennego gminy Tomaszów Mazowiecki	Nieaktualne	W trakcie sporządzania nowe Studium uwarunkowań i kierunków zagospodarowania przestrzennego
2.	Gminny Program Opieki nad zabytkami Gminy Tomaszów Mazowiecki	Brak	-
3.	Program Rewitalizacji Gminy Tomaszów Mazowiecki	Brak	-
4.	Plan Gospodarki Niskoemisyjnej dla gminy Tomaszów Mazowiecki	Nieaktualny	-

Lp.	Dokument	Ocena aktualności	Uzasadnienie
5.	Program usuwania wyrobów zawierających azbest dla Gminy Tomaszów Mazowiecki na lata 2015-2032	Aktualny	-
6.	Wieloletni programu gospodarowania mieszkaniowym zasobem Gminy Tomaszów Mazowiecki na lata 2021-2026	Aktualny	-
7.	Strategia Rozwiązywania Problemów Społecznych	Brak	-
8.	Program Ochrony Środowiska na lata 2019-2022 z perspektywa do 2026	Aktualny	-

Źródło: opracowanie własne

7.4. Oczekiwane rezultaty planowanych działań oraz wskaźniki ich osiągnięcia

W tym rozdziale przedstawiono wytyczne odnoszące się do systemu monitoringu. System monitoringu stworzony został z myślą o stałej obserwacji zmian zachodzących w przestrzeni gminy, które można powiązać z zakresem prowadzonej interwencji publicznej.

System monitoringu opiera się na następujących danych:

- **Wskaźniki produktu** – odnoszące się do kierunków działań. Jest to swoista lista sprawdzająca, odnosząca się do działań, projektów, inwestycji, przedsięwzięć, które podejmowane będą przez lub z inicjatywy Gminy Tomaszów Mazowiecki, które można przypisać do poszczególnych kierunków działań Strategii. Lista wskaźników produktu umożliwi faktyczne śledzenie postępów realizacji Strategii. Punktem wyjścia będą dane dla 2021 roku. Kluczowe dla pomiaru w oparciu o wskaźniki produktu będzie zorganizowanie systemu pozyskiwania danych pochodzących z rozproszonego systemu. Jednocześnie przy doborze wskaźników kierowano się zasadą możliwości pozyskania danych przez zasoby gminne. Większość wskaźników to faktycznie dane i informacje nt. realizowanych inwestycji i projektów przez Gminę lub podmioty publiczne. Dane pochodzą one z różnych wydziałów i instytucji, dlatego ważne jest zbudowanie wewnętrznego systemu komunikacji.
- **Wskaźniki rezultatu** – odnoszące się do wyzwań rozwojowych i oceniające oczekiwane efekty realizacji polityki rozwoju Gminy Tomaszów Mazowiecki.

Tabela 8. Wskaźniki rezultatu

Rezultat	Wskaźnik	Źródło	Wartość wyjściowa (2019 rok)	Wartość końcowa 2030 r.
Ochrona środowiska	Liczba mieszkańców korzystających z oczyszczalni ścieków: 1. przydomowe oczyszczalnie 2. kanalizacja – liczba podłączeń	UG	1. 45 szt. 2. 1691 szt.	Wzrost o 100%
Rozwój oferty mieszkaniowej gminy	Zasoby mieszkaniowe w gminie	GUS	3 731	Wzrost o 20%
Napływ nowych mieszkańców	Liczba mieszkańców gminy	UG	11 224	12 000
Zwiększenie dochodów budżetowych gminy	Udział w podatku z PIT	GUS	13,5 mln zł	20,0 mln zł
	Dochody własne na 1 mieszkańca	GUS	2529 zł	3500 zł
Zwiększenie atrakcyjności inwestycyjnej	Podatek od nieruchomości	GUS	6,8 mln zł	10,0 mln zł
Wzrost kapitału społecznego	Środki gminy przeznaczone na współpracę z organizacjami pozarządowymi	UG	22 000 zł	Wzrost o 40%

Źródło: opracowanie własne

Tabela 9. Wskaźniki produktu odnoszące się do realizowanych działań

Priorytety	Działania	Wskaźnik produktu	Jednostka miary	Podmiot odpowiedzialny za realizację	
1.1. Rozwój kultury i zachowanie dziedzictwa kulturowego	1.1.1. Rozwój infrastruktury społecznej, służącej aktywności kulturalnej i integracji społeczności lokalnych, w tym budowa świetlic wiejskich (Kolonia Zawada, Niebrów), rozbudowa i modernizacja istniejących obiektów (m. in. Smardzewice, Twarda).	<ul style="list-style-type: none"> Liczba utworzonych/zmodernizowanych obiektów infrastruktury społecznej 	Liczba obiektów	Gmina Tomaszów Mazowiecki	
	1.1.2. Rozwój i zwiększenia atrakcyjności oferty kulturalnej, w tym wzmocnienie zdolności do realizacji działań na rzecz mieszkańców przez instytucje kultury.	<ul style="list-style-type: none"> Liczba osób korzystających z oferty instytucji kultury 	Liczba wydarzeń	GDK	
	1.1.3. Budowa i wzmocnienie marki lokalnych instytucji kultury, w tym poprzez edukację kulturalną, ukierunkowane na zwiększenie roli lokalnych instytucji kultury w życiu społecznym.				
	1.1.4. Realizacja stałych działań z zakresu kultury i pielęgnowania dziedzictwa kulturowego, ukierunkowana na poprawę dostępności oferty kulturalnej w przestrzeni gminy oraz rozwój tożsamości lokalnej.				
1.2. Wzmocnienie i utrzymanie wysokiego poziomu i dostępu do edukacji i wychowania	1.2.1. Rozwój infrastruktury edukacyjnej ukierunkowany na poprawę dostępności i jakości kształcenia oraz dostosowany do zmieniających się uwarunkowań funkcjonalnych, w tym rozbudowa Szkoły Podstawowej w Zawadzie, budowa nowej hali sportowej w Smardzewicach.	<ul style="list-style-type: none"> Liczba zmodernizowanych/rozwinętych obiektów infrastruktury edukacyjnej 	Liczba obiektów	Gmina Tomaszów Mazowiecki	
	1.2.2. Wzmocnienie dostępności usług wychowania przedszkolnego, m. in. poprzez optymalizację istniejących rozwiązań oraz rozwiązania organizacyjne (m.in. Chorzęcin, Komorów).	<ul style="list-style-type: none"> Liczba dzieci w przedszkolach 	Osoba	Gmina Tomaszów Mazowiecki	
	1.2.3. Wzmocnienie i dostosowanie wyposażenia szkół i placówek wychowawczych do aktualnych potrzeb i trendów, w celu zapewnienia wysokiego poziomu nauczania.	<ul style="list-style-type: none"> Wyniki egzaminów 8-klasisty 	Pkt. %	Gmina Tomaszów Mazowiecki	

Priorytety	Działania	Wskaźnik produktu	Jednostka miary	Podmiot odpowiedzialny za realizację
	1.2.4. Dostosowanie szkół i placówek przedszkolnych do potrzeb osób defaworyzowanych, w tym osób z niepełnosprawnościami.	<ul style="list-style-type: none"> Liczba placówek dostosowana do potrzeb grup defaworyzowanych 	Szt.	Gmina Tomaszów Mazowiecki
	1.2.5. Wspieranie rozwoju i zdolności dzieci.	<ul style="list-style-type: none"> Liczba działań 	Szt.	Gmina Tomaszów Mazowiecki
	1.2.6. Podnoszenie kompetencji społecznych i kulturowych oraz wiedzy poprzez wspieranie wymian międzynarodowych oraz rywalizacji międzyszkolnej.	<ul style="list-style-type: none"> Liczba projektów/ działań w zakresie wymian międzynarodowych Liczba projektów/ działań w zakresie rywalizacji międzyszkolnej 	Szt.	Gmina Tomaszów Mazowiecki
1.3. Rozwój sportu i rekreacji	1.3.1. Rozwój w dobrym stanie infrastruktury sportowej i rekreacyjnej, w tym obiektów wielofunkcyjnych, w tym utworzenie wielofunkcyjnego boiska sportowego w Smardzewicach oraz rozwój infrastruktury rekreacyjnej w m. Dąbrowa, Cekanów, Kolonia Zawada, Zaborów.	<ul style="list-style-type: none"> Liczba utworzonych obiektów infrastruktury sportowej i rekreacyjnej 	Szt.	Gmina Tomaszów Mazowiecki
	1.3.2. Wspieranie aktywności fizycznej mieszkańców, w tym dzieci i młodzieży, przy współpracy z klubami sportowymi.	<ul style="list-style-type: none"> Liczba klubów sportowych 	Szt.	Gmina Tomaszów Mazowiecki
	1.3.3. Wspieranie aktywnego spędzania wolnego czasu przez dzieci i młodzieży.	<ul style="list-style-type: none"> Liczba wydarzeń 	Szt.	Gmina Tomaszów Mazowiecki
	1.3.4. Wspieranie i promocja osiągnięć sportowych.	<ul style="list-style-type: none"> Liczba nagród 	Szt.	Gmina Tomaszów Mazowiecki

Priorytety	Działania	Wskaźnik produktu	Jednostka miary	Podmiot odpowiedzialny za realizację
1.4. Wzmocnienie kapitału społecznego	1.4.1. Wspieranie aktywności społecznej i obywatelskiej, realizowanych przez mieszkańców, w tym poprzez działalność w zrzeszenia i organizacjach społecznych, np. kół gospodyń wiejskich, zespołów artystycznych, organizacji pozarządowych.	<ul style="list-style-type: none"> Liczba organizacji pozarządowych na terenie gminy 	Szt.	Gmina Tomaszów Mazowiecki
1.5. Rozwój usług społecznych i opieki zdrowotnej	1.5.1. Zwiększenie dostępności do usług opiekuńczych dla mieszkańców gminy, w tym tworzenie mieszkań chronionych, współpraca z Gminą Miasto Tomaszów Mazowiecki w zakresie rozwoju oferty DPS.	<ul style="list-style-type: none"> Liczba osób z gminy korzystająca z usług opiekuńczych Liczba spotkań 	Osoba Szt.	GOPS
	1.5.2. Wspieranie aktywności środowisk seniorskich oraz seniorów w oparciu o infrastrukturę społeczną i kulturalną gminy oraz przy współpracy z Gminą Miasto Tomaszów Mazowiecki.	<ul style="list-style-type: none"> Liczba osób (seniorów) uczestnicząca w zorganizowanych w formach aktywności 	Osoba	GOPS
	1.5.3. Zapewnienie podstawowego dostępu do opieki zdrowotnej na terenie gminy.	<ul style="list-style-type: none"> Liczba placówek podstawowej opieki na terenie gminy 	Szt.	Gmina Tomaszów Mazowiecki/ GOPS
	1.5.4. Prowadzenie działań z zakresu profilaktyki zdrowotnej oraz wspieranie i promocja zdrowego stylu życia.	<ul style="list-style-type: none"> Liczba programów profilaktycznych 	Szt.	Gmina Tomaszów Mazowiecki/ GOPS
1.6. Ochrona środowiska i polityka klimatyczna	1.6.1. Wspieranie i realizacja działań na rzecz poprawy jakości powietrza oraz zmniejszania emisyjności, w tym poprzez wsparcie i realizację modernizacji systemów grzewczych oraz rozwój odnawialnych źródeł energii, wdrażanie rozwiązań w zakresie oszczędności energii.	<ul style="list-style-type: none"> Liczba projektów w zakresie poprawy jakości powietrza oraz zmniejszania emisyjności 	Szt.	Gmina Tomaszów Mazowiecki
	1.6.2. Realizacja założeń programu usuwania azbestu z terenu gminy.	<ul style="list-style-type: none"> Masa usuniętych odpadów 	Tona	Gmina Tomaszów Mazowiecki

Priorytety	Działania	Wskaźnik produktu	Jednostka miary	Podmiot odpowiedzialny za realizację
	1.6.3. Rozwój infrastruktury wodociągowej i kanalizacyjnej wraz z wspieraniem indywidualnych rozwiązań w zakresie oczyszczania ścieków, w kierunku zapewnienia pełnego systemu oczyszczania ścieków.	<ul style="list-style-type: none"> Długość rozwiniętej infrastruktury Liczba zmodernizowanych ujęć Liczba indywidualnych oczyszczalni ścieków 	Km Szt. Szt.	Gmina Tomaszów Mazowiecki
	1.6.4. Wzmocnienie świadomości ekologicznej mieszkańców gminy oraz instytucji i przedsiębiorców, poprzez działania edukacyjne i informacyjne oraz rozwiązania organizacyjne.	<ul style="list-style-type: none"> Liczba prowadzonych kampanii edukacyjnych 	Szt.	Gmina Tomaszów Mazowiecki
	1.6.5. Współpraca ponadlokalna ukierunkowana na szukanie i wdrażanie rozwiązań na rzecz poprawy stanu wód Pilicy oraz Zbiornika Sulejowskiego.	<ul style="list-style-type: none"> Liczba porozumień o współpracy na rzecz poprawy stanu wód Pilicy 	Szt.	Gmina Tomaszów Mazowiecki
	1.6.6. Optymalizacja gospodarki odpadami na terenie gminy, dążąca do zmniejszania ilości wytwarzanych opadów oraz wdrażania rozwiązań gospodarki o obiegu zamkniętym.	<ul style="list-style-type: none"> Masa zebranych odpadów na mieszkańca 	Kg	Gmina Tomaszów Mazowiecki
	1.6.7. Utrzymanie czystości i porządku oraz estetyki w przestrzeni publicznej oraz wspieranie rozwiązań w zakresie zwiększania współodpowiedzialności społecznej za czystość i porządek.	<ul style="list-style-type: none"> Masa zebranych odpadów 	Szt.	Gmina Tomaszów Mazowiecki
1.7. Bezpieczeństwo publiczne	1.7.1. Utrzymanie zdolności bojowej Ochotniczych Straży Pożarnych, w tym w zakresie potencjału kadrowego, lokalowego i sprzętowego oraz współpraca w zakresie bezpieczeństwa z Państwową Strażą Pożarną.	<ul style="list-style-type: none"> Liczba jednostek OSP 	Szt.	Gmina Tomaszów Mazowiecki
	1.7.2. Wdrażanie zasad planowania przestrzennego i ograniczeń w zakresie możliwości lokowania zabudowy na terenach zagrożenia powodziowego.	<ul style="list-style-type: none"> Wg zapisów planów przestrzennych 	ha	Gmina Tomaszów Mazowiecki
	1.7.3. Wdrażanie rozwiązań infrastrukturalnych i organizacyjnych zwiększających zdolność przestrzeni gminy do kompensacji i zmniejszania zagrożenia związanego ze zjawiskami pogodowymi.	<ul style="list-style-type: none"> Liczba rozwiązań 	Szt.	Gmina Tomaszów Mazowiecki

Priorytety	Działania	Wskaźnik produktu	Jednostka miary	Podmiot odpowiedzialny za realizację
	1.7.4. Wdrażanie rozwiązań związanych z bezpieczeństwem na akwenach wodnych, w tym wsparcie odpowiednich służb, np. Policji, WOPR.	<ul style="list-style-type: none"> Wartość udzielonego wsparcia 	Szt. zł	Gmina Tomaszów Mazowiecki
	1.7.5. Rozwój monitoringu przestrzeni i obiektów publicznych.	<ul style="list-style-type: none"> Liczba miejsc publicznych objętych monitoringiem 	Szt.	Gmina Tomaszów Mazowiecki
2.1. Rozwój strefy wypoczynku i relaksu wokół Zbiornika Sulejowskiego	2.1.1. Zagospodarowanie turystyczne i usługowe terenów wokół Zbiornika Sulejowskiego (m. Smardzewice).	<ul style="list-style-type: none"> Powierzchnia zagospodarowanych przestrzeni 	Ha	Gmina Tomaszów Mazowiecki
	2.1.2. Rozwój i wzmocnienie wykorzystania turystycznego rzeki Pilicy, w tym rozwój szlaków turystycznych, miejsc odpoczynku, małej infrastruktury turystycznej.	<ul style="list-style-type: none"> Liczba utworzonych obiektów małej infrastruktury na szlakach turystycznych 	Szt.	Gmina Tomaszów Mazowiecki
	2.1.3. Wspieranie rozwoju usług okołoturystycznych, w tym wspieranie inwestorów z branży turystycznej.	<ul style="list-style-type: none"> Liczba miejsc noclegowych 	Szt.	Gmina Tomaszów Mazowiecki
	2.1.4. Współpraca z gminami i powiatem oraz związkami turystycznymi w zakresie rozwijania i kształtowania oferty turystycznej oraz jej promocji.	<ul style="list-style-type: none"> Liczba porozumień o współpracy 	Szt.	Gmina Tomaszów Mazowiecki
2.2. Rozwój infrastruktury rowerowej	2.2.1. Rozwój infrastruktury rowerowej, w tym poprzez budowę ścieżek i dróg rowerowych oraz infrastruktury towarzyszącej, w szczególności wokół Zalewu Sulejowskiego oraz wzdłuż rzeki Pilicy oraz w kierunku Spały.	<ul style="list-style-type: none"> Ścieżka/ droga rowerowa wzdłuż Pilicy 	Km	Gmina Tomaszów Mazowiecki
	2.2.2. Wyznaczenie nowych szlaków rowerowych w gminie, w tym w układzie funkcjonalnym, integrującej przestrzeń gminy z sąsiednimi samorządami.	<ul style="list-style-type: none"> Długość nowych szlaków rowerowych 	Km	Gmina Tomaszów Mazowiecki
3.1. Przygotowanie terenów inwestycyjnych	3.1.1. Wyznaczenie nowych terenów inwestycyjnych.	<ul style="list-style-type: none"> Powierzchnia terenów inwestycyjnych 	Ha	Gmina Tomaszów Mazowiecki

Priorytety	Działania	Wskaźnik produktu	Jednostka miary	Podmiot odpowiedzialny za realizację
	3.1.2. Przyciąganie i obsługa inwestorów, w tym promocja gospodarcza kapitału terytorialnego gminy i jej otoczenia w odniesieniu do inwestorów.	<ul style="list-style-type: none"> Liczba nowych podmiotów gospodarczych na terenach inwestycyjnych 	Szt.	Gmina Tomaszów Mazowiecki
	3.1.3. Opracowanie i aktualizacja miejscowych planów zagospodarowania przestrzennego.	<ul style="list-style-type: none"> Liczba zaktualizowanych planów 	ha	Gmina Tomaszów Mazowiecki
3.2. Rozwój infrastruktury technicznej i drogowej	3.2.1. Rozwój infrastruktury technicznej, w tym sieciowej terenów inwestycyjnych na terenie gminy.	<ul style="list-style-type: none"> Długość utworzonej infrastruktury sieciowej wzdłuż drogi ekspresowej S8 	Km	Gmina Tomaszów Mazowiecki
	3.2.2. Rozwój układu drogowego do potrzeb rozwijającej się funkcji gospodarczej.	<ul style="list-style-type: none"> Długość nowych dróg 	Km	Gmina Tomaszów Mazowiecki
	3.2.3. Budowa obwodnicy (długość około 4,5 km), ukierunkowanej na wyprowadzenie ruchu wysokotonażowego z terenów mieszkaniowych (Smardzewice, Wąwał), poprawę dostępności do terenów inwestycyjnych i miejsc aktywności gospodarczej (Biała Góra).	<ul style="list-style-type: none"> Obwodnica 	Km	Gmina Tomaszów Mazowiecki
4.1. Przygotowanie terenów pod funkcje mieszkaniową	4.1.1. Optymalizacja rozwoju funkcji mieszkaniowej, ukierunkowana na zrównoważony i ekonomiczny rozwój Gminy wynikająca z zapisów w studium uwarunkowań i kierunków zagospodarowania przestrzennego.	<ul style="list-style-type: none"> Liczba opracowań 	Szt.	Gmina Tomaszów Mazowiecki
	4.1.2. Opracowanie i aktualizacja miejscowych planów zagospodarowania przestrzennego.	<ul style="list-style-type: none"> Liczba zaktualizowanych planów 	ha	Gmina Tomaszów Mazowiecki
4.2. Rozwój infrastruktury technicznej, drogowej i	4.2.1. Dostosowanie rozwoju infrastruktury technicznej do potrzeb rozwoju funkcji mieszkaniowej.	<ul style="list-style-type: none"> Długość infrastruktury technicznej 	Szt. Km	Gmina Tomaszów Mazowiecki

Priorytety	Działania	Wskaźnik produktu	Jednostka miary	Podmiot odpowiedzialny za realizację
społecznej terenów mieszkaniowych	4.2.2. Dostosowanie układu drogowego i komunikacyjnego do potrzeb rozwijającej się funkcji mieszkaniowej.	<ul style="list-style-type: none"> Długość dróg 	Km	Gmina Tomaszów Mazowiecki
	4.2.3. Dostosowanie rozwoju infrastruktury społecznej do potrzeb rozwoju funkcji mieszkaniowej.	<ul style="list-style-type: none"> Obiekty 	Szt.	Gmina Tomaszów Mazowiecki

Źródło: opracowanie własne

8. Spójność strategii rozwoju gminy ze strategią rozwoju województwa

Strategia Rozwoju Gminy Tomaszów Mazowiecki 2030 wpisuje się w założenia Strategii Rozwoju Województwa Łódzkiego 2030

Tabela 10. Spójność założeń Strategii Rozwoju Województwa Łódzkiego 2030 oraz Strategii Rozwoju Gminy Tomaszów Mazowiecki 2030

Strategia Rozwoju Województwa Łódzkiego 2030	Powiązania wykazane w Strategii Rozwoju Gminy Tomaszów Mazowiecki 2030 na poziomie priorytetów
<p>1. SFERA GOSPODARCZA – CEL STRATEGICZNY: NOWOCZESNA I KONKURENCYJNA GOSPODARKA</p> <p>Cel operacyjny 1.1. Zwiększenie potencjału badawczego i innowacyjnego</p> <p>Cel operacyjny 1.2. Podnoszenie jakości kapitału ludzkiego</p> <p>Cel operacyjny 1.3. Wsparcie rozwoju MŚP</p> <p>Cel operacyjny 1.4. Rozwój sektora rolnego i zwiększenie jego konkurencyjności</p>	<p>1.2. Wzmocnienie i utrzymanie wysokiego poziomu i dostępu do edukacji i wychowania</p> <p>2.2. Rozwój infrastruktury rowerowej</p> <p>3.1. Przygotowanie terenów inwestycyjnych</p> <p>3.2. Rozwój infrastruktury technicznej i drogowej</p>
<p>2. SFERA SPOŁECZNA – CEL STRATEGICZNY: OBYWATELSKIE SPOŁECZEŃSTWO RÓWNYCH SZANS</p> <p>Cel operacyjny 2.1. Rozwój kapitału społecznego</p> <p>Cel operacyjny 2.2. Poprawa stanu zdrowia mieszkańców</p> <p>Cel operacyjny 2.3. Ograniczenie skali ubóstwa i wykluczenia społecznego</p>	<p>1.1. Rozwój kultury i zachowanie dziedzictwa kulturowego</p> <p>1.2. Wzmocnienie i utrzymanie wysokiego poziomu i dostępu do edukacji i wychowania</p> <p>1.3. Rozwój sportu i rekreacji</p> <p>1.4. Wzmocnienie kapitału społecznego</p> <p>1.5. Rozwój usług społecznych i opieki zdrowotnej</p> <p>1.7. Bezpieczeństwo publiczne</p>
<p>3. SFERA PRZESTRZENNA – CEL STRATEGICZNY: ATRAKCYJNA I DOSTĘPNA PRZESTRZEŃ</p> <p>Cel operacyjny 3.1. Adaptacja do zmian klimatu i poprawa jakości zasobów środowiska</p> <p>Cel operacyjny 3.2. Ochrona i kształtowanie krajobrazu</p>	<p>1.6. Ochrona środowiska i polityka klimatyczna</p> <p>2.1. Rozwój strefy wypoczynku i relaksu wokół Zbiornika Sulejowskiego</p> <p>2.2. Rozwój infrastruktury rowerowej</p> <p>3.2. Rozwój infrastruktury technicznej i drogowej</p> <p>4.1. Przygotowanie terenów pod funkcje mieszkaniową</p>

Strategia Rozwoju Województwa Łódzkiego 2030	Powiązania wykazane w Strategii Rozwoju Gminy Tomaszów Mazowiecki 2030 na poziomie priorytetów
<p>Cel operacyjny 3.3. Zwiększenie dostępności transportowej</p> <p>Cel operacyjny 3.4. Nowoczesna energetyka w województwie</p> <p>Cel operacyjny 3.5. Racjonalizacja gospodarki odpadami</p> <p>Cel operacyjny 3.6. Zwiększenie dostępności do usług teleinformatycznych</p>	<p>4.2. Rozwój infrastruktury technicznej, drogowej i społecznej terenów mieszkaniowych</p>
<p>CEL HORYZONTALNY: EFEKTYWNIE I ODPOWIEDZIALNIE ZARZĄDZANE WOJEWÓDZTWO</p>	<p>W przypadku Gminy Tomaszów Mazowiecki zakłada się realizację działań w szczególnej spójności z działaniami realizowanymi przez Miasto Tomaszów Mazowiecki oraz przy współpracy z gminami z powiatu tomaszowskiego (m. in. sfera socjalna, rozwój turystyki, ochrona środowiska, w tym wód powierzchniowych).</p>

Źródło: opracowanie własne

Uzupełnieniem spojrzenia na rozwój regionalny województwa łódzkiego, który zdefiniowany został w Strategii Rozwoju Województwa Łódzkiego 2030, jest tzw. wymiar terytorialny polityki rozwoju.

Celem terytorializacji Strategii jest m.in. ukierunkowanie interwencji na obszary wymagające szczególnego wsparcia i wskazanie dla nich najistotniejszych działań, których podjęcie najmocniej przyczyni się do rozwiązywania problemów oraz aktywowania endogenicznych potencjałów. Jest to działanie racjonalizujące wydatkowanie środków finansowych, kierujące je do miejsc, w których są one najpotrzebniejsze i przyniosą największy pozytywny efekt. W ten sposób terytorializacja zapisów Strategii jest odpowiedzią na dysproporcje rozwojowe i przyczyni się do ich zmniejszenia. Uwzględnia również odmienne potrzeby i funkcje miast oraz obszarów wiejskich. Zaproponowane w Strategii Rozwoju Województwa Łódzkiego 2030 podejście jest zgodne z nowym modelem rozwoju wskazanym na poziomie krajowym (SOR i KSRR 2030) tj. rozwojem odpowiedzialnym oraz społecznie i terytorialnie zrównoważonym.¹

Gmina Tomaszów Mazowiecki zlokalizowana została w dwóch obszarach strategicznej interwencji na terenie województwa łódzkiego:

- **Miejski Obszar Funkcjonalny Tomaszów Mazowiecki – Opoczno,**
- **Obszary wiejskie województwa łódzkiego.**

¹ Źródło: Strategia Rozwoju Województwa Łódzkiego 2030

Tabela 11. Zakres interwencji dedykowanej obszarom strategicznej interwencji w województwie łódzkim, obejmujący swoim zasięgiem gminę Tomaszów Mazowiecki

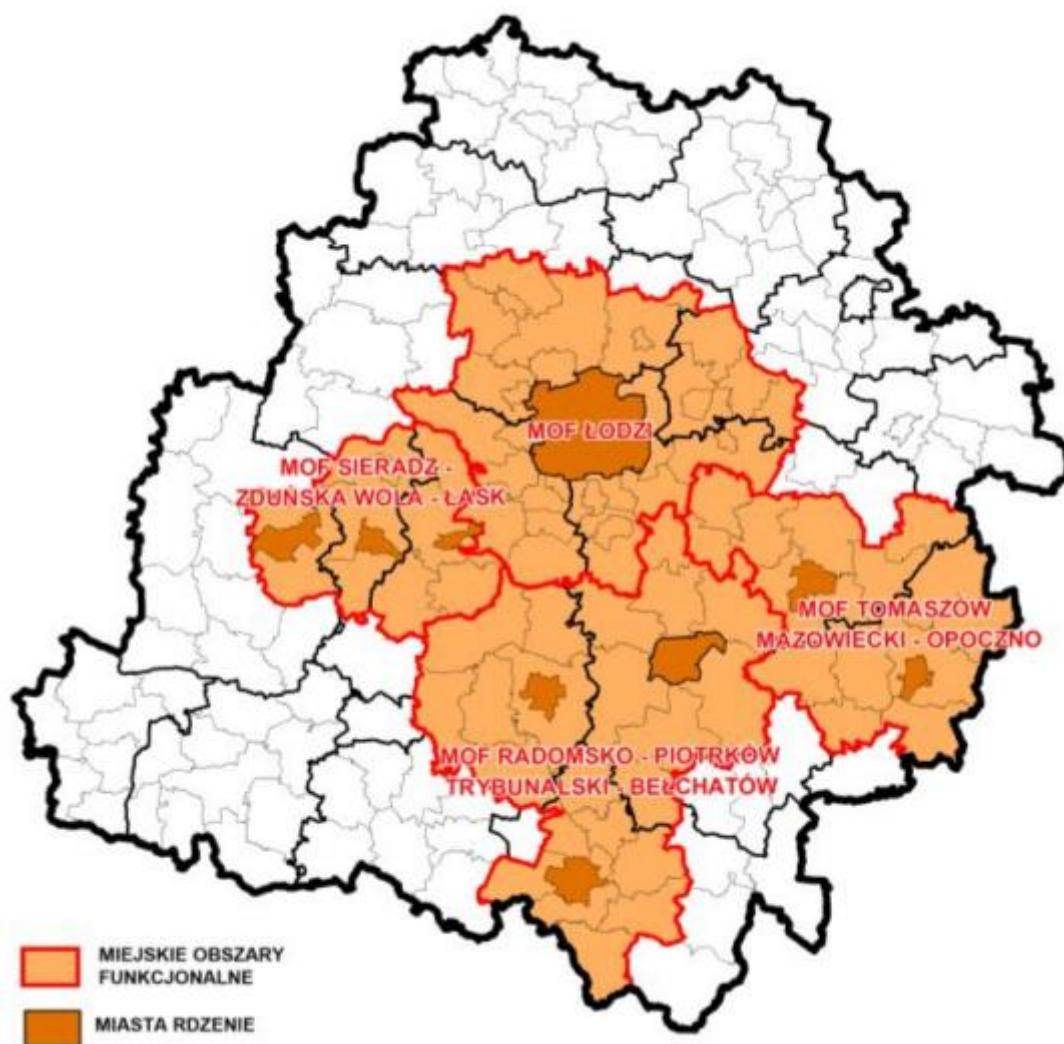
Obszar strategicznej interwencji	Zakres interwencji, w tym odniesienie do celów Strategii Rozwoju Województwa Łódzkiego 2030
<p style="text-align: center;">Miejski Obszar Funkcjonalny Tomaszów Mazowiecki – Opoczno</p>	<ul style="list-style-type: none"> • Dla Miejskich Obszarów Funkcjonalnych szczególnie istotna będzie realizacja zintegrowanych, kompleksowych projektów dotyczących m.in. rozwoju zrównoważonego transportu publicznego, zwiększania efektywności energetycznej, poprawy stanu środowiska przyrodniczego, szczególnie w zakresie jakości powietrza, wzrostu atrakcyjności osadniczej, wsparcia rozwoju kształcenia i szkolenia zawodowego oraz rozwoju kultury, turystyki i rekreacji. • Dla Miejskich Obszarów Funkcjonalnych w nowej perspektywie finansowej 2021-2027 przewidziano wsparcie w postaci Zintegrowanych Inwestycji Terytorialnych (ZIT). Szczegółowy zakres wsparcia w ramach ZIT zostanie określony zgodnie z Umową Partnerstwa w programie regionalnym. W ramach instrumentu ZIT realizowane będą mogły być projekty o zintegrowanym charakterze pod względem tematycznym lub terytorialnym, koncentrujące się na wyzwaniach rozwojowych, które jednostki samorządu terytorialnego tworzące MOF zdecydują się adresować wspólnie, tak na etapie realizacji projektu jak i późniejszej eksploatacji.
<p style="text-align: center;">Obszary wiejskie województwa łódzkiego</p>	<ul style="list-style-type: none"> • Wspólny mianownik barier i problemów rozwojowych obszarów wiejskich w województwie łódzkim to różnego rodzaju problemy transportowe, począwszy od braków w infrastrukturze komunikacyjnej na wykluczeniu z transportu publicznego skończywszy. Słabą stroną większości gmin wiejskich jest niski potencjał gospodarczy, którego wzmocnienie będzie wymagało wsparcia i modernizacji rolnictwa, rozwoju funkcji pozarolniczych, inwestycji w kapitał ludzki i społeczny. Kolejnym problemem gmin wiejskich jest stan środowiska naturalnego, w szczególności w zakresie niskiej jakości wód i powietrza oraz niewystarczającej ochrony obszarów cennych pod względem walorów przyrodniczo-krajobrazowych. Negatywnym zjawiskiem, zwłaszcza w gminach położonych w otoczeniu średnich i dużych miast, jest presja urbanizacyjna, której efektem jest chaos przestrzenny, rosnące koszty społeczne i niewystarczający rozwój infrastruktury technicznej w stosunku do potrzeb rosnącej populacji.

Obszar strategicznej interwencji	Zakres interwencji, w tym odniesienie do celów Strategii Rozwoju Województwa Łódzkiego 2030
	<ul style="list-style-type: none"> • Wdrażanie modelu wielofunkcyjnego wsi będzie wiązało się z rozwijaniem branż komplementarnych dla rolnictwa bazujących na lokalnych zasobach. Ponadto zróżnicowanie działalności gospodarczej i wzrost liczby nowych podmiotów gospodarczych oferujących profesjonalne usługi naukowe i techniczne będą skorelowane ze wzrostem innowacyjności w rolnictwie oraz rozwojem nowych sektorów gospodarki specyficznych dla takich obszarów jak: biogospodarka, zielona gospodarka, OZE. W perspektywie najbliższych lat w związku z ekologizacją sektorów i branż w krajowej gospodarce oraz społeczną świadomością w zakresie ochrony środowiska wzrośnie zapotrzebowanie na produkty i usługi w sektorze zielonej gospodarki. • Na obszarach wiejskich wzrośnie również zapotrzebowanie na świadczenie usług społecznych (opiekuńczych, terapeutycznych, integracyjnych) w efekcie starzejącego się społeczeństwa, co pozwoli na urzeczywistnienie w praktyce idei rolnictwa społecznego oraz zwiększenie i dywersyfikację dochodów gospodarstw. Włączenie obszarów wiejskich w procesy rozwojowe będzie następowało za sprawą wykorzystania środowiskowego i turystycznego potencjału obszarów wiejskich; dynamicznie będzie rozwijał się również sektor usług czasu wolnego. • Niski poziom przedsiębiorczości i kwalifikacji mieszkańców obszarów wiejskich wskazuje na konieczność wsparcia podnoszenia kwalifikacji zawodowych, umożliwienia zdobywania kwalifikacji rynkowych oraz szkoleń w kierunku reorientacji zawodowej i tworzenia warunków do rozwoju edukacji, a także wyrównywania szans w dostępie do usług edukacyjnych. Dużą rolę w realizacji tych celów odgrywać będzie zwiększenie dostępności transportowej obszarów wiejskich oraz likwidowanie deficytów w infrastrukturze telekomunikacyjnej i dostępie do Internetu. • Dla poprawy jakości życia mieszkańców Łódzkiego kluczowe będzie zapewnienie jak najlepszej jakości środowiska przyrodniczego. Jednym z głównych jego elementów są tereny zielone, stanowiące miejsca rodzinnego wypoczynku, rekreacji i indywidualnej aktywności fizycznej. Dla zapewnienia ochrony terenów o największych walorach przyrodniczo-krajobrazowych i zachowania różnorodności biologicznej konieczne będzie prowadzenie racjonalnej polityki zarówno na szczeblu regionalnym, jak i lokalnym. Wyrazem tej polityki mogą być preferencje dla gmin. Na

Obszar strategicznej interwencji	Zakres interwencji, w tym odniesienie do celów Strategii Rozwoju Województwa Łódzkiego 2030
	<p>obszarach objętych ochroną prawną (w myśl art. 6 ustawy z dnia 16 kwietnia 2004 r. o ochronie przyrody) lub na terenach gmin z największym udziałem obszarów chronionych mogą być dodatkowo premiowane działania i kierunki działań określone w strategii związane z ochroną środowiska, wykorzystaniem potencjału cennych walorów przyrodniczych, kulturowych i krajobrazowych, poprawy jakości i zagospodarowania wód powierzchniowych, sportem, turystyką, polityką społeczną, zdrowiem, edukacją, rozwojem gospodarstw ekologicznych, produkcją żywności ekologicznej i tradycyjnej.</p>

Źródło: Strategia Rozwoju Województwa Łódzkiego 2030

Mapa 3. Wymiar terytorialny realizacji Strategii Rozwoju Województwa Łódzkiego w odniesieniu do miejskich obszarów funkcjonalnych



Źródło: Strategia Rozwoju Województwa Łódzkiego 2030

9. Strategiczna ocena oddziaływania na środowisko

Zgodnie z art. 46 pkt 2 ustawy z dnia 3 października 2008 r. o udostępnianiu informacji o środowisku i jego ochronie, udziale społeczeństwa w ochronie środowiska oraz o ocenach oddziaływania na środowisko (tj. Dz.U. 2021 poz. 247), zwanej dalej OOŚ, przeprowadzenie strategicznej oceny oddziaływania na środowisko wymagają projekty planów z dziedziny przemysłu, energetyki, transportu, telekomunikacji, gospodarki wodnej, gospodarki odpadami, leśnictwa, rolnictwa, rybołówstwa, turystyki i wykorzystania terenu, opracowywanych lub przyjmowanych przez organy administracji, wyznaczających ramy dla późniejszych realizacji przedsięwzięć mogących znacząco oddziaływać na środowisko.

Jednocześnie zgodnie z art. 48 ust. 1 i ust. 2 ustawy OOŚ organ opracowujący projekt dokumentu, po uzgodnieniu z właściwymi organami (Regionalny Dyrektor Ochrony Środowiska, Państwowy Wojewódzki Inspektor Sanitarny) może odstąpić od przeprowadzenia strategicznej oceny oddziaływania na środowisko, **jeżeli uzna, że realizacji postanowień dokumentu nie spowoduje znaczącego oddziaływania na środowisko** oraz w przypadku, gdy analizowany dokument dotyczy niewielkich modyfikacji przyjętych już dokumentów lub obszarów w granicach jednej gminy.

Przy rozważaniu możliwości odstąpienia od przeprowadzenia strategicznej oceny oddziaływania na środowisko należy wziąć pod uwagę uwarunkowania wynikające z art. 49 Ustawy OOŚ:

1. Charakter działań przewidzianych w dokumencie.
2. Rodzaj i skalę oddziaływania na środowisko.
3. Cechy obszaru objętego oddziaływaniem na środowisko.

Treść rozdziału zostanie uzupełniona po zakończeniu procedury strategicznej oceny oddziaływania na środowisko.

10. Spis map, rysunków, tabel i wykresów

Mapa 1. Uwarunkowania funkcjonalne rozwoju gminy Tomaszów Mazowiecki	31
Mapa 2. Przyszły model funkcjonalno-przestrzenny gminy Tomaszów Mazowiecki.....	32
Mapa 3. Wymiar terytorialny realizacji Strategii Rozwoju Województwa Łódzkiego w odniesieniu do miejskich obszarów funkcjonalnych.....	51
Rysunek 1. Prognoza demograficzna dla gminy Tomaszów Mazowiecki – stan ludności wg wybranych grup wieku w perspektywie 2050 roku	4
Rysunek 2. Wyzwania rozwojowe Gminy Tomaszów Mazowiecki.....	14
Rysunek 3. Wizja misja, cele oraz priorytety Strategii Rozwoju Gminy Tomaszów Mazowiecki 2030 .	19
Tabela 1. Czynniki rozwojowe SWOT gminy Tomaszów Mazowiecki	10
Tabela 3. Powiązania celów rozwoju i priorytetów z wyzwaniami rozwojowymi.....	17
Tabela 3. Priorytety i działania ujęte w celu 1. Gmina blisko mieszkańca	22
Tabela 3. Priorytety i działania ujęte w celu 2. Rozwinięta funkcja czasu wolnego.....	26
Tabela 5. Priorytety i działania ujęte w celu 3. Wzmocniony potencjał gospodarczy.....	28
Tabela 6. Priorytety i działania ujęte w celu 4. Rozwinięta funkcja mieszkaniowa.....	29
Tabela 5. Ocena aktualności lokalnych planów i polityk rozwoju Gminy Tomaszów Mazowiecki	37
Tabela 6. Wskaźniki rezultatu.....	39
Tabela 7. Wskaźniki produktu odnoszące się do realizowanych działań	40
Tabela 8. Spójność założeń Strategii Rozwoju Województwa Łódzkiego 2030 oraz Strategii Rozwoju Gminy Tomaszów Mazowiecki 2030	47
Tabela 9. Zakres interwencji dedykowanej obszarom strategicznej interwencji w województwie łódzkim, obejmujący swoim zasięgiem gminę Tomaszów Mazowiecki	49
Wykres 1. Wydatki majątkowe oraz bieżące gminy Tomaszów Mazowiecki w okresie od 2012 do 2020 roku (w zł).....	37