

UCHWAŁA NR LIII/337/22
RADY GMINY TOMASZÓW MAZOWIECKI

z dnia 28 marca 2022 r.

w sprawie przyjęcia Strategii Rozwoju Gminy Tomaszów Mazowiecki 2030

Na podstawie art. 18 ust. 2 pkt 6a, art. 10f ust. 4 w związku z art. 10e ust. 1 ustawy z dnia 8 marca 1990 r. o samorządzie gminnym (Dz.U. z 2022 r. poz. 559) oraz w związku art. 9 pkt 5 ustawy z dnia 6 grudnia 2006 r. o zasadach prowadzenia polityki rozwoju (Dz.U. z 2021 r. poz. 1057), uchwała się co następuje:

§ 1. 1. Przyjmuje się do realizacji Strategię Rozwoju Gminy Tomaszów Mazowiecki 2030.

2. Strategia Rozwoju Gminy Tomaszów Mazowiecki, o której mowa w ust. 1 stanowi załącznik do niniejszej uchwały.

§ 2. Wykonanie uchwały powierza się Wójtowi Gminy Tomaszów Mazowiecki.

§ 3. Uchwała wchodzi w życie z dniem podjęcia.

Przewodnicząca Rady Gminy

Krystyna Pierścińska

Załącznik do uchwały
nr
Rady Gminy
Tomaszów Mazowiecki
z dnia

Strategia Rozwoju Gminy Tomaszów Mazowiecki 2030



Tomaszów Mazowiecki

Marzec 2022

Spis treści

1. Wstęp	2
2. Podsumowanie diagnozy.....	3
2.1. Sfera społeczna.....	3
2.2. Sfera gospodarcza	6
2.3. Sfera przestrzenna.....	8
2.4. Synteza diagnozy	9
3. Wyzwania rozwoju Gminy Tomaszów Mazowiecki.....	12
4. Wizja oraz cele rozwoju Gminy Tomaszów Mazowiecki	15
5. Priorytety oraz kierunki działań rozwoju Gminy Tomaszów Mazowiecki	20
6. Model struktury funkcjonalno-przestrzennej gminy.....	30
6.1. Założenia struktury funkcjonalno-przestrzennej gminy w kontekście ustaleń Strategii Rozwoju Gminy Tomaszów Mazowiecki 2030	30
6.2. Ustalenia i rekomendacje w zakresie kształtowania i prowadzenia polityki przestrzennej w gminie Tomaszów Mazowiecki.....	36
7. System zarządzania strategią	41
7.1. Zasady wdrażania i monitoringu	41
7.2. Ramy finansowe i źródła finansowania	42
7.3. Wytyczne dla sporządzania dokumentów wykonawczych.....	43
7.4. Oczekiwane rezultaty planowanych działań oraz wskaźniki ich osiągnięcia	44
8. Spójność strategii rozwoju gminy ze strategią rozwoju województwa.....	55
9. Strategiczna ocena oddziaływania na środowisko	60
10. Spis map, rysunków, tabel i wykresów.....	64

1. Wstęp

Strategia Rozwoju Gminy Tomaszów Mazowiecki 2030 jest dokumentem, który wytycza ścieżkę rozwoju lokalnego w perspektywie wieloletniej. Zbudowany został na podstawie diagnozy społeczno-gospodarczej oraz ocenie uwarunkowań przestrzenno-środowiskowych. Perspektywa realizacji Strategii to 2030 rok. Jednocześnie w planowaniu rozwoju starano się spojrzeć na zmiany i trendy rozwojowe, które wykraczają poza ten okres. Dotyczy to w szczególności wymiaru demograficznego, gospodarczego oraz środowiskowego. W perspektywie 2030 roku gmina chce podtrzymać dużą dynamikę rozwoju, w tym m. in. gospodarczego. Doskonała lokalizacja i przebieg ważnych szlaków komunikacyjnych predysponuje gminę do rozwoju funkcji gospodarczych. Rozwój aktywności gospodarczej na terenie gminy wzmacniać będzie dochody własne, czyli pozwolą Gminie Tomaszów Mazowiecki realizować inne zamierzenia rozwojowe i utrzymać dobrą jakość życia mieszkańców.

Gmina Tomaszów Mazowiecki to faktycznie przestrzeń podmiejska miasta Tomaszów Mazowiecki. Łączność rozwoju z miastem przejawia się w wielu aspektach, m. in. w zakresie polityki społecznej, dostępie do kultury, opieki zdrowotnej, rynku pracy. Gmina oferuje dostęp do przestrzeni mieszkaniowej oraz strefy wypoczynku i rekreacji. Te funkcje Gmina będzie wzmacniać i rozwijać. Szczególnie należy spojrzeć na potencjał terenów i miejscowości wokół Zbiornika Sulejowskiego oraz rzeki Pilicy. Działanie związane z rozwojem turystyki realizowane będą z myślą o sieciowaniu i łączeniu potencjałów w układzie funkcjonalnym, czyli rozwijane będą przy współpracy partnerskiej z sąsiednimi gminami.

Przed gminą stoją również istotne wyzwania związane z polityką społeczną, którą determinować będą zjawiska starzenia się społeczeństwa. Do wyzwań należy zaliczyć również konieczność dostosowania się do założeń polityki klimatycznej i poprawy jakości środowiska. Dla Gminy Tomaszów Mazowiecki szczególnie ważną kwestią wymiaru ponadlokalnego, związanego ze środowiskiem jest poprawa stanu wód Pilicy i Zbiornika Sulejowskiego.

Gmina zamierza położyć większy naciska na moderowanie wymiaru przestrzennego rozwoju lokalnego. Planowanie przestrzenne będzie kluczowe dla sukcesu rozwoju gminy, zarówno w wymiarze ekonomicznym, społecznym i środowiskowym. Model przemian funkcjonalno-przestrzennych zakłada kształtowanie się wyraźnych stref rozwoju: gospodarczego, turystycznego oraz mieszkaniowego.

Sukces realizacji założeń Strategii oparty będzie na współpracy, zarówno lokalnej jak też ponadlokalnej oraz komplementarności poszczególnych działań. W ten sposób możliwe będzie uzyskanie efektów synergii poszczególnych działań i partnerów.

2. Podsumowanie diagnozy

2.1. Sfera społeczna

Gmina Tomaszów Mazowiecki położona jest we wschodniej części województwa łódzkiego, w powiecie tomaszowskim. Gmina graniczy: od północy i wschodu z miastem Tomaszów Mazowiecki, od północy z gminą Lubochnia, od wschodu z gminą Inowódz, od zachodu z gminą Wolbórz i Ujazd, od południowego wschodu z gminą Sulejów, zaś od południa z gminą Mniszków i Sławno. W sąsiedztwie gminy zlokalizowane są trzy duże ośrodki miejskie i zarazem przemysłowe: Tomaszów Mazowiecki - graniczący z terenem gminy od północy, Opoczno - w odległości 20 km oraz Piotrków Trybunalski – w odległości 28 km. Duże ośrodki miejskie, tj. miasto Łódź i Warszawa oddalone są, odpowiednio około 45 km i około 115 km.

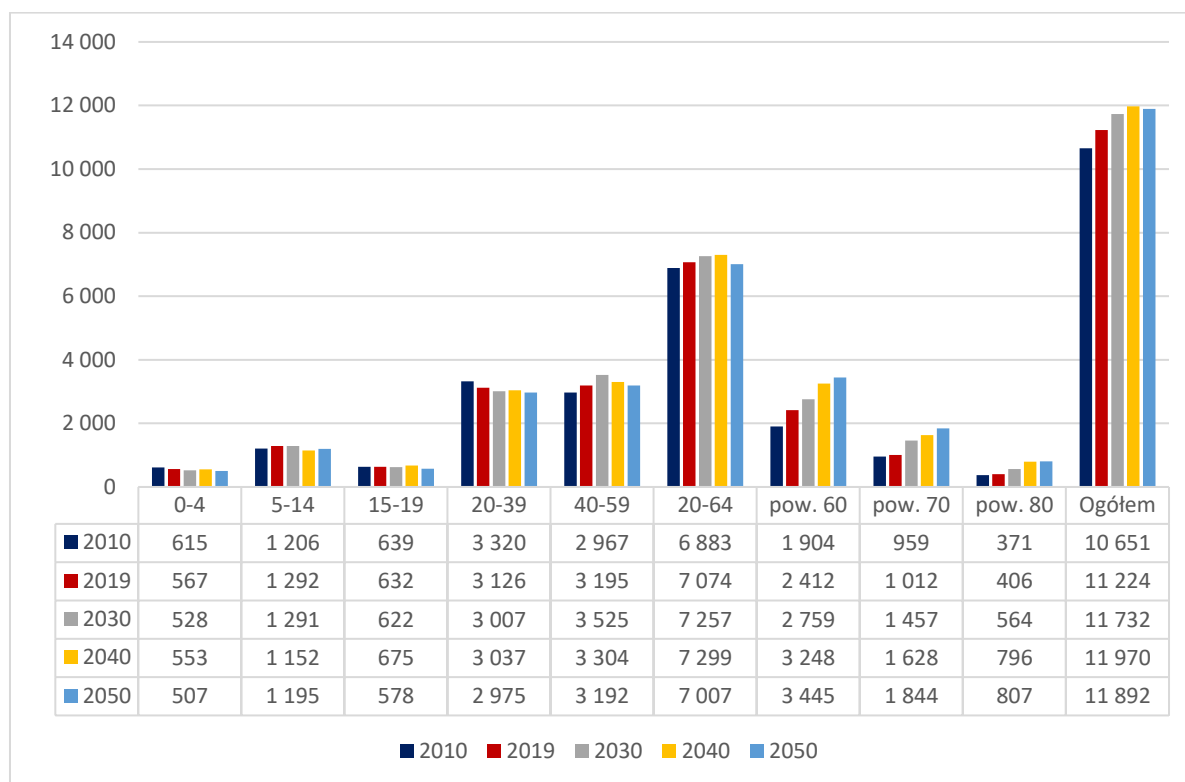
Wg danych Urzędu Gminy Tomaszów Mazowiecki, na koniec 2020 r. gminę zamieszkiwały 11104 osoby. Największymi miejscowościami gminy pod względem liczby ludności są: Smardzewice – 1952 osoby i Wąwał – 1147 osób. W analizowanym okresie od 2012 r. do 2020 r. liczba ludności gminy zwiększyła się o 4,16%. Największy przyrost ludności dotyczył miejscowości Tresta (o 21,12%), Cekanów (o 20,26%) i Swolszewice Małe (o 20,06%). Największy spadek ludności zanotowano w Ciebłowicach Dużych (-7,41%).

Struktura ludności według ekonomicznych grup wieku wskazuje, że pod względem demograficznym gmina Tomaszów Mazowiecki należy do jednostek o stosunkowo korzystnej sytuacji. W 2019 roku udział ludności w wieku przedprodukcyjnym w ogóle mieszkańców gminy wynosił 20,0%, tj. więcej niż w skali kraju (18,1%), województwa (17%) i powiatu (17,9%). W przypadku ludności w wieku produkcyjnym gmina Tomaszów Mazowiecki charakteryzowała się wyższym udziałem tej kategorii wiekowej wśród mieszkańców (61,8%) w porównaniu do średniej krajowej (60,0%), wojewódzkiej (58,8%) i powiatu (58,5%). W latach 2012-2019 w analizowanych jednostkach obserwowany był trend spadkowy w zakresie udziału ludności w wieku poprodukcyjnym w ogóle mieszkańców. W 2019 roku ludność w wieku 65 i więcej lat stanowiła 18,2% mieszkańców gminy Tomaszów Mazowiecki, tj. mniej niż wynosiła średnia krajowa (21,9%), średnia wojewódzka (24,3%) i powiatu (23,6%). W analizowanych jednostkach administracyjnych w latach 2012-2019 udział ludności w wieku poprodukcyjnym w ogóle mieszkańców zwiększał się.

Dane dotyczące migracji, tj. zameldowań i wymeldowań, pozwalają stwierdzić, iż w okresie od 2012 do 2019 roku do gminy Tomaszów Mazowiecki więcej osób przyjeżdżało niż wyjeżdżało. Liczba mieszkańców gminy w analizowanym okresie wzrosła w wyniku migracji o 622 osoby. W przeliczeniu na 1000 mieszkańców gminę Tomaszów Mazowiecki w analizowanym okresie cechowało dodatnie saldo migracji, wynoszące średniorocznie 6,36.

Opisując najważniejsze prognozowane zmiany demograficzne należy zauważyć, iż do 2030 r. i dalej do 2050 roku nadal zwiększać się będzie liczba osób w wieku poprodukcyjnym, rosnąć nieznacznie liczba osób w wieku produkcyjnym i prawdopodobnie stabilna będzie liczba osób w wieku przedprodukcyjnym (w tym przypadku prognoza jest niepewna ze względu na wskaźnik dzietności).

Rysunek 1. Prognoza demograficzna dla gminy Tomaszów Mazowiecki – stan ludności wg wybranych grup wieku w perspektywie 2050 roku



Źródło: opracowanie własne

W 2019 roku na terenie gminy Tomaszów Mazowiecki znajdowało się 3 639 budynków mieszkalnych, a zasoby mieszkaniowe w gminie tworzyło 3 731 mieszkań, składających się z 17 363 izb o łącznej powierzchni 381 900 m². W analizowanym okresie liczba budynków mieszkalnych w gminie zwiększyła się o 14,0%, mieszkań o 12,0%, a izb o 14,9%. Całkowita powierzchnia użytkowa mieszkań wzrosła w latach 2012-2019 o 18,9%. Przeciętne mieszkanie w gminie Tomaszów Mazowiecki (102,4m²) okazało się większe niż wynosiła średnia krajowa (74,4 m²), wojewódzka (69,7m²) i powiatowa (71,1m²). Warto również dodać, iż przeciętne mieszkania są coraz większe, ich powierzchnia użytkowa wzrastała z każdym rokiem.

Mieszkaniowy zasób Gminy Tomaszów Mazowiecki obejmuje lokale mieszkalne komunalne i socjalne stanowiące własność gminy. Ewentualne pozyskiwanie mieszkań będzie następowało poprzez budowę nowych lokali.

Głównym organizatorem pomocy społecznej na terenie gminy jest Gminny Ośrodek Pomocy Społecznej w Tomaszowie Mazowieckim, z siedzibą w nowo wybudowanym budynku Urzędu Gminy.

W liczbie gospodarstw domowych korzystających ze środowiskowej pomocy społecznej w gminie w latach 2012-2019 widoczna jest tendencja malejąca. Ogółem liczba gospodarstw domowych korzystających ze środowiskowej pomocy społecznej w gminie w 2019 roku była o 33,1% niższa niż w 2012 roku. W przypadku osób korzystających z pomocy również wystąpiła tendencja malejąca, a ponadto jej dynamika okazała się większa. W latach 2012-2019 liczba osób objętych pomocą zmniejszyła się o 46,7%. W 2019 roku udział beneficjentów środowiskowej pomocy społecznej w liczbie ludności gminy ogółem wynosił 4,5%, tj. mniej niż w skali kraju (4,6%) i powiatu tomaszowskiego

(5,7%), a porównywalnie do województwa (4,5%). Wskaźnik ten w gminie w analizowanym okresie pomiędzy 2012 a 2019 rokiem zmniejszył się o 48,9%. Najczęściej występującymi przyczynami trudnej sytuacji życiowej osób i rodzin w 2020 r., a jednocześnie powodami ubiegania się o pomoc społeczną było kolejno: niepełnosprawność (107 rodzin), ubóstwo (62 rodziny), długotrwała lub ciężka choroba (61), bezrobocie (60), alkoholizm (46).

Gmina Tomaszów Mazowiecki przejawia dużą aktywność na polu krzewienia kultury regionalnej. Szczególnie duża waga przywiązywana jest do pielęgnowania dawnych tradycji i zwyczajów. W gminie Tomaszów Mazowiecki funkcjonuje 5 zespołów ludowych: zespoły folklorystyczne „Smardzewianie” ze Smardzewic i „Sami Swoi” z Twardej, Zespół Pieśni i Tańca „Ciełowianie”, Dziecięcy Zespół Pieśni i Tańca Cielowianie, Dziecięcy Zespół Pieśni i Tańca „Mali Smardzewianie” oraz zespół Biesiadny „Kalina” z Wąwału. Krzewieniem kultury szczególnie w zakresie kulinariów oraz sztuki ludowej rękodzieła zajmują się Kola Gospodyń Wiejskich, funkcjonujące niemal w każdej miejscowości. Warto również wspomnieć o dużej aktywności orkiestr dętych działających przy OSP w Zawadzie i Smardzewicach.

Z instytucji prowadzących działalność w obszarze kultury należy wymienić nowo powstały Gminny Dom Kultury w Wiadernie oraz 12 świetlic wiejskich działających w miejscowościach Cekanów, Cielowice Duże, Chorzęcin, Godaszewice, Komorów, Kwiatkówka, Łazisko, Smardzewice, Sługocice, Swolszewice Małe, Wąwał, Zawada, jak również Gminną Bibliotekę Publiczną w Smardzewicach wraz z filiami w Twardej, Wiadernie, Komorowie i Zawadzie. Wszystkie te ośrodki organizują liczne zajęcia dla dzieci i młodzieży m.in. wakacyjne spotkania z książką, gry i zabawy, zajęcia kulturalne i zajęcia w ramach kół zainteresowań. Świetlice wiejskie są ponadto miejscem spotkań zarówno dla dzieci, młodzieży jak i seniorów. W dziedzinie kultury gmina współpracuje z Powiatowym Centrum Animacji Społecznej, Miejskim Centrum Kultury w Tomaszowie Mazowieckim, Starostwem Powiatowym.

Wg danych GUS mieszkańcy gminy Tomaszów Mazowiecki zdecydowanie mniej chętniej niż mieszkańcy pozostałych analizowanych jednostek zostawali czytelnikami biblioteki, o czym świadczy niski poziom wskaźnika czytelników na 1000 ludności. W 2019 roku wynosił on w gminie 84, przy średniej dla kraju wynoszącej 156. W porównaniu do 2012 roku wskaźnik ten zwiększył się o 27,3%.

Gmina Tomaszów Mazowiecki posiada dość dobrze rozwiniętą infrastrukturę sportową i rekreacyjną, którą tworzą 22 boiska sportowe (w tym 8 boisk wielofunkcyjnych o nawierzchni sztucznej, 3 korty tenisowe, 8 boisk do piłki nożnej o nawierzchni z trawy naturalnej i 3 boiska do siatkówki plażowej) oraz 18 placów zabaw i 15 siłowni. Brakuje jednak hali sportowej, dlatego Gmina w okresie jesienno-zimowym wynajmowała hale sportowe: w mieście Tomaszowie Mazowieckim w Zespole Szkolno-Przedszkolnym Nr 7, Nr 3 i w Gminnym Ośrodku Sportu i Rekreacji w Ujeździe na cele sportowo-rekreacyjne dla mieszkańców. Gmina planuje budowę hali sportowej przy Zespole Szkolno-Przedszkolnym w Smardzewicach.

W gminie Tomaszów Mazowiecki funkcjonują następujące placówki szkolne i przedszkolne: Szkoła Podstawowa w Chorzęcinie z oddziałami przedszkolnymi, Zespół Szkół w Komorowie (Szkoła Podstawowa, Publiczne Przedszkole), Zespół Szkolno-Przedszkolny w Smardzewicach (Szkoła Podstawowa, Publiczne Przedszkole z oddziałami przedszkolnymi w Twardej), Zespół Szkół w Wiadernie (Szkoła Podstawowa, Publiczne Przedszkole), Szkoła Podstawowa im. Jana Pawła II w Zawadzie, Publiczne Przedszkole w Wąwale z oddziałem w Cielowicach Dużych. Zaplecze

infrastrukturalne jest na wysokim poziomie, ponieważ Gmina na bieżąco monitoruje i inwestuje w rozwój oświaty.

Na terenie gminy Tomaszów Mazowiecki funkcjonują 3 Ochotnicze Straże Pożarne w ramach Krajowego Systemu Ratowniczo- Gaśniczego (KSRG): OSP Smardzewice, OSP Twarda i OSP Chorzęcin, 4 jednostki poza KSRG: OSP Zawada, OSP Wiaderno, OSP Wąwał, OSP Godaszewice oraz jednostki uzupełniające: OSP Łazisko, OSP Jadwigów.

Analiza porównawcza gminy Tomaszów Mazowiecki z podobnymi gminami wskazuje na wyższy poziom przestępstw we wszystkich analizowanych kategoriach popełnianych na tle średniej dla grupy porównawczej. Niekorzystnie dla gminy Tomaszów Mazowiecki kształtowały się wskaźniki odnoszące się do przestępstw przeciwko mieniu. Niekorzystne były również wskaźniki dotyczące przestępstw drogowych. Częściowo przyczynia się do tego ruch generowany w kierunku atrakcji turystycznej, którą jest Zbiornik Sulejowski.

2.2. Sfera gospodarcza

Głównymi czynnikami sprzyjającymi do prowadzenia pozarolniczych działalności gospodarczych w gminie Tomaszów Mazowiecki są bliskość ośrodków miejskich i szlaków komunikacyjnych oraz występowanie walorów turystycznych.

Gmina Tomaszów Mazowiecki dysponuje znacznym potencjałem przyrodniczym dla rozwoju turystyki. Obiekty świadczące w Gminie usługi turystyczne zlokalizowane są głównie (choć nie wyłącznie) w sąsiedztwie Zalewu Sulejowskiego. W celu dalszego rozwoju usług turystycznych Gmina we współpracy z partnerami z różnych sektorów dąży do wykorzystania w pełni funkcji rekreacyjnych i sportowych Zalewu poprzez wykonanie rewitalizacji plaży i mola w Smardzewicach zgodnie z przygotowanymi w ostatnich latach aktami planistycznymi.

Gmina wykorzystuje swoje położenie przy głównych drogach krajowych dla stworzenia przestrzeni dla inwestorów, równocześnie wspierając rozwój mikro, małych i średnich przedsiębiorstw oraz gospodarstw rolnych prowadzonych przez mieszkańców.

W ostatnim czasie przygotowane zostały tereny inwestycyjne w miejscowości Łazisko, położone przy węźle Tomaszów Mazowiecki Centrum na trasie S8 o powierzchni około 21 ha. W tym celu w 2018r. została wybudowana droga wraz z uzbrojeniem terenu pod inwestycje oraz został uchwalony miejscowy plan zagospodarowania przestrzennego przeznaczając te tereny pod zabudowę produkcyjną, usługową i logistyczną.

Gmina planuje w najbliższych latach przygotować kolejne tereny inwestycyjne położone w sąsiedztwie trasy ekspresowej S8.

W obowiązującym Studium uwarunkowań i kierunków są wyznaczone obszary pod tereny inwestycyjne produkcyjno-usługowe i sukcesywnie planowane jest sporządzanie miejscowych planów zagospodarowania przestrzennego, następnie w miarę potrzeb poprawy warunków obsługi komunikacyjnej tych obszarów wraz z uzbrojeniem terenu w niezbędną infrastrukturę techniczną. Dotyczy to obszarów położonych:

- w obrębie Jadwigów – obszar o powierzchni około 16,8 ha (który objęty jest przystąpieniem do sporządzenia miejscowego planu zagospodarowania przestrzennego),
- w obrębie Wiaderno – obszar o powierzchni około 18,5 ha (który objęty jest przystąpieniem do sporządzenia miejscowego planu zagospodarowania przestrzennego),
- w obrębie Komorów – obszar o powierzchni około 43 ha.

Wg danych GUS w 2020 roku na terenie gminy Tomaszów Mazowiecki działalność prowadziły 1094 podmioty gospodarki narodowej. Liczba podmiotów w gminie na przestrzeni lat 2012-2020 wzrosła o 27 % w porównaniu do 2012 roku. W strukturze podmiotów z gminy Tomaszów Mazowiecki dominują firmy mikro, tj. podmioty zatrudniające od 0 do 9 pracowników. W 2020 roku stanowią one 97,0% wszystkich przedsiębiorstw w gminie.

W porównaniu do 2012 roku liczba podmiotów zajmujących się rolnictwem, leśnictwem, łowiectwem i rybactwem w gminie Tomaszów Mazowiecki zmniejszyła się o 7,14%. Rolnictwem, leśnictwem, łowiectwem i rybactwem w gminie zajmowało się w 2020 roku 39 podmiotów, co stanowiło 3,6% ogólnej liczby firm. Działalność w obszarze przemysłu i budownictwa w 2020 roku prowadziły w gminie 332 podmioty (tj. 30,3% ogólnej liczby), o 22,51% więcej niż w 2012 roku. Natomiast pozostałą działalność w gminie prowadziły 723 podmioty (66,1% ogólnej liczby). Liczebność tej kategorii zwiększyła się w latach 2012-2020 o 31,69%.

Lokalną specjalizacją w gminy w wymiarze gospodarczym są: handel hurtowy i detaliczny, naprawa pojazdów samochodowych, budownictwo, przetwórstwo przemysłowe, transport i gospodarka magazynowa, działalność profesjonalna, naukowa i techniczna, działalność związana z kulturą, rozrywką i rekreacją, opieka zdrowotna i pomoc społeczna.

Na terenie gminy Tomaszów Mazowiecki działalność w branży turystycznej prowadzi 20 podmiotów, tj. hotele, obiekty noclegowe, pola kempingowe oraz 12 gospodarstw agroturystycznych w miejscowościach: Smardzewice, Tresta, Swolszewice Małe, Cekanów, Zaborów Pierwszy, Komorów, Kolonia Zawada, Kwiatkówka, Łagiewniki, Twarda.

Potencjał turystyczny gminy tworzy przede wszystkim Zbiornik Sulejowski oraz rzeka Pilica. Potencjał turystyczno-rekreacyjny gminy to również lasy, obiekty zabytkowe, miejsca pielgrzymkowe, w tym Sanktuarium św. Anny w Smardzewicach oraz inne interesujące atrakcje.

Atutem gminy w zakresie rozwoju turystyki jest wyraźna koncentracja funkcji wypoczynkowych i rekreacyjnych w sąsiedztwie Zbiornika Sulejowskiego, bliskość Tomaszowa Mazowieckiego, bliskość innych uznanych atrakcji turystycznych regionu, w tym Spały oraz integrująca dla ruchu turystycznego rzeka Pilica. Przez gminę przebiegają szlaki turystyczne, w tym piesze, rowerowe oraz kajakowe.

Wskaźnik pracujących na 1000 ludności pozwala porównać sytuację w gminie oraz innych jednostkach administracyjnych. Porównanie to jest dla gminy Tomaszów Mazowiecki niekorzystne. W 2019 roku na 1000 mieszkańców gminy przypadało 170 osób pracujących, co było wartością najniższą na tle analizowanych jednostek, niższą od średniej krajowej (255 osób), niższą od średniej wojewódzkiej (253) oraz od średniej powiatowej (225). Wskazuje to na umiarkowanie rozwiniętą pozycję gminy pod względem dostępności miejsc pracy na miejscu. Warto jednak dodać, iż bliskość Tomaszowa Mazowieckiego, Piotrkowa Trybunalskiego oraz okolicznych stref gospodarczych w znaczny sposób rekompensuje deficyt miejsc pracy na miejscu. Widoczne jest to we wskaźnikach bezrobocia. W 2020 roku w rejestrze osób bezrobotnych w gminie Tomaszów Mazowiecki wg danych

GUS pozostawało 338 mieszkańców. W porównaniu do 2012 roku liczba zarejestrowanych bezrobotnych w gminie zmniejszyła się o 438 osób, tj. o 56,4%. W całym analizowanym okresie widoczny był stały trend spadkowy.

2.3. Sfera przestrzenna

Gmina Tomaszów Mazowiecki posiada bardzo dobrą dostępność komunikacyjną. Położenie gminy na tle systemu transportowego i wiążąca się z tym dostępność komunikacyjna w dużym stopniu determinują jej atrakcyjność inwestycyjną i konkurencyjność wobec innych jednostek terytorialnych. Przez teren gminy przebiega droga ekspresowa nr 8 relacji Warszawa-Wrocław, stanowiąca część transeuropejskiego korytarza drogowego TEN-T, natomiast w bliskiej odległości, na północ od granicy gminy przebiega droga krajowa nr 48 relacji Tomaszów – Mazowiecki – Radom. Przez terytorium gminy przebiega droga wojewódzka nr 713 Łódź – Tomaszów Mazowiecki -Opoczno -Żarnów. Uzupełnieniem drogowego systemu transportowego jest linia kolejowa relacji Tomaszów Mazowiecki – Skarżysko-Kamienna. Odległość drogowa do najbliższego portu lotniczego, tj. Międzynarodowego Portu Lotniczego Łódź im. Władysława Reymonta wynosi ok. 60,0 km. W odległości ok. 30,0 km na zachód przebiega autostrada A1 a w odległości około 60,0 km na północny-zachód zlokalizowany jest węzeł autostradowy Łódź Północ, będący skrzyżowaniem autostrady A1 i A2.

Sieć drogową uzupełniają drogi powiatowe (11 odcinków dróg powiatowych o łącznej długości na terenie gminy 89,4 km) oraz drogi gminne o łącznej długości 93,8 km, w tym 70,1 km o nawierzchni ulepszonej. Transport publiczny na terenie Gminy Tomaszów Mazowiecki obsługiwany jest przez Miejski Zakład Komunikacyjny Sp. z o.o. (MZK) w Tomaszowie Mazowieckim.

Źródłem zaopatrzenia w wodę Gminy są ujęcia zlokalizowane na terenie Gminy w 7 miejscowościach: Cekanów, Chorzęcin, Ciebtowice Duże, Łazisko, Swolszewice Małe, Smardzowice i Wiaderno. Dostęp do sieci wodociągowej na terenie gminy Tomaszów Mazowiecki można uznać za powszechny. Wg GUS w 2019 roku odsetek ludności korzystającej z sieci wodociągowej ukształtował się w gminie na poziomie 99,9% w porównaniu do 84,9% w 2012 roku.

Na podstawie odsetka ludności korzystającej z sieci kanalizacyjnej w gminie Tomaszów Mazowiecki można stwierdzić, że dostęp do kanalizacji jest zdecydowanie mniej powszechny niż do wodociągów. Wg GUS w 2019 roku z sieci kanalizacyjnej korzystało 40,5% mieszkańców gminy, co było odsetkiem niższym niż wynosiła średnia krajowa (71,2%), wojewódzka (64,3%) oraz powiatu (63,1%). Jednocześnie Gmina realizuje intensywnie działania z zakresu rozwoju sieci kanalizacyjnej.

Wg danych GUS w 2019 roku na terenie gminy Tomaszów Mazowiecki zebrano łącznie 2 975,96 ton zmieszanych odpadów. W porównaniu do 2012 roku wielkość odpadów zmieszanych zebranych w gminie wzrosła ogółem o 8,71%. Zdecydowana większość odpadów zmieszanych to odpady pochodzące z gospodarstw domowych. W 2012 roku stanowiły one 83,4% ogólnej wielkości zebranych odpadów zmieszanych, zaś w 2019 roku ich udział zmniejszył się do 75,4%.

Przez północno – zachodnie tereny gminy przebiega gazociąg przesyłowy wysokiego ciśnienia, pozostający w gestii Operatora Gazociągów Przesyłowych Gaz System S.A. (Oddział w Rembelszczyźnie). Obecnie dostęp do sieci gazowniczej w gminie posiada miejscowość Niebrów oraz częściowo miejscowości: Kolonia Zawada, Zawada, Komorów oraz Smardzewice. Wg danych GUS

w 2019 roku dostęp do gazu sieciowego miało zaledwie 1,8% mieszkańców gminy Tomaszów Mazowiecki (205 mieszkańców).

Zaopatrzenie terenu Gminy Tomaszów Mazowiecki w energię elektryczną odbywa się z krajowego systemu elektroenergetycznego. Gmina leży w zasięgu działania Spółki Polskie Sieci Elektroenergetyczne S.A. (PSE S.A.). W miejscowości Smardzewice, w prawym przęśle jazu zapory czołowej Zbiornika Sulejowskiego (136,2 km rzeki Pilicy) znajduje się elektrownia wodna, uruchomiona w 1974 r. Jest ona drugą co do wielkości tego typu elektrownią na terenie województwa łódzkiego. Na terenie gminy funkcjonują dwa źródła wytwórcze energii elektrycznej, wykorzystujące energię wiatru: elektrownia wiatrowa w miejscowości Chorzęcin o mocy 500 kW(2x 250 kW), elektrownia wiatrowa w miejscowości Kwiatkówka o mocy 1500 kW (2x750kW).

Gmina Tomaszów Mazowiecki rozwija się i ściśle współpracuje z gminami najbliższego otoczenia, w ramach Stowarzyszenia LGD Dolina Pilicy. Obszar działania LGD obejmuje dziesięć gmin ulokowanych w sąsiedztwie Zbiornika Sulejowskiego oraz środkowego biegu rzeki Pilicy wraz z jej dopływami, należących do czterech powiatów: tomaszowskiego, opoczyńskiego, piotrkowskiego i radomszczańskiego. Stowarzyszenie działa na rzecz rozwoju obszarów wiejskich, uwzględnia ochronę oraz promocję środowiska naturalnego, krajobrazu i zasobów historyczno-kulturowych, rozwój turystyki oraz popularyzację i rozwój produkcji wyrobów regionalnych. W skład LGD Stowarzyszenia Dolina Pilicy wchodzi następujące gminy: Aleksandrów, Czerniewice, Drzewica, Inowłódz, Lubochnia, Mniszków, Opoczno, Poświętne, Przedbórz, Rzeczyca, Sławno, Sulejów, Tomaszów Mazowiecki, Wielgomłyny, Wolbórz.

Nowe wytyczne w zakresie rozwoju regionalnego szczególną wagę przywiązują do partnerstwa i współpracy, w tym w wymiarach przestrzennych. Gmina Tomaszów Mazowiecki tworzy szczególny związek przestrzenny z miastem Tomaszów Mazowiecki. Przez pryzmat tego związku należy postrzegać wiele wymiarów polityki rozwoju lokalnego gminy.

W ramach partnerstwa Doliny Rzeki Pilicy 5 partnerów: Gmina Tomaszów Mazowiecki, Gmina Miasto Tomaszów Mazowiecki, Gmina Rzeczyca, Gmina Inowłódz i Powiat Tomaszowski zrealizowało projekt pn.: „Podnoszenie jakości zasobów turystycznych Doliny rzeki Pilicy poprzez rozwój infrastruktury rekreacyjno-wypoczynkowej w Powiecie Tomaszowskim.

Dla Gminy Tomaszów Mazowiecki ważne jest szczególnie partnerstwo w układzie wspierającym rozwój turystyki i rekreacji oraz ochrony środowiska. Do problemów, które przez wiele lat próbuje się rozwiązać, należy zaliczyć jakość wód w zlewni rzeki Pilicy.

2.4. Synteza diagnozy

Syntezę zjawisk i czynników rozwojowych, w tym problemów, barier oraz potencjałów gminy i szans rozwojowych ujęto w postaci analizy SWOT. W analizie SWOT zawarto ponadto ustalenia poczynione po spotkaniu warsztatowym, które poświęcono ocenie sytuacji społeczno-gospodarczej i przestrzennej gminy.

Analiza SWOT obejmuje analizę:

- Mocnych stron, tj. uwarunkowań wewnętrznych (endogenicznych), czyli elementów rzeczywistości mających pozytywny charakter z punktu widzenia jego przyszłego rozwoju,
- Słabych stron, tj. uwarunkowań wewnętrznych o negatywnym charakterze,
- Szans, tj. uwarunkowań zewnętrznych (egzogonicznych) o charakterze pozytywnym. Jako szanse uwzględnione zostały te zagadnienia, których źródła leżą poza obszarem gminy lub poza zakresem kompetencji władz publicznych działających na jej obszarze,
- Zagrożeń, tj. uwarunkowań zewnętrznych mających negatywny wpływ na rozwój gminy, których źródła leżą poza obszarem gminy lub poza zakresem kompetencji władz publicznych działających na jej obszarze.

Tabela 1. Czynniki rozwojowe SWOT gminy Tomaszów Mazowiecki

Mocne strony	Słabe strony
<ol style="list-style-type: none"> 1. Poprawiający się jakościowo i zwiększający się bardzo dynamicznie ilościowy potencjał zasobów mieszkaniowych. 2. Poprawiająca się sytuacja materialna mieszkańców gminy, widoczna we wskaźnikach bezrobocia oraz wskaźnikach pomocy społecznej. 3. Aktywność kulturalna i społeczna instytucji i mieszkańców gminy, m. in. działalność zespołów artystycznych, organizacji społecznych, liderów, wspierana przez rozwiniętą i rozwijającą się infrastrukturę społeczną. 4. Rozwijająca się oferta w zakresie sportu i rekreacji. 5. Istniejące zasoby dziedzictwa kulturowego. 6. Dobra dostępność do podstawowej opieki zdrowotnej. 7. Dobra dostępność i poziom edukacji podstawowej oraz dobra dostępność do opieki przedszkolnej. 8. Uwarunkowania lokalizacyjne sprzyjające rozwojowi funkcji gospodarczej, kształtujące atrakcyjność inwestycyjną oraz posiadane przez Gminę tereny inwestycyjne oraz plany w zakresie rozwoju funkcji gospodarczej. 	<ol style="list-style-type: none"> 1. Zjawisko starzenia się społeczeństwa gminy, która wpływać będzie na charakter problemów społecznych oraz ich skalę. 2. Problemy społeczne występujące w przestrzeni gminy, m. in. związane z deficytem rozwiązań opiekuńczych, zasobów komunalnych oraz pieczy zastępczej. 3. Problemy w zakresie bezpieczeństwa publicznego, w szczególności związane z bezpieczeństwem w ruchu drogowym, kolizyjność funkcji transportowej związanej z obsługą terenów aktywności gospodarczej z funkcją mieszkalną. 4. Problemy środowiskowe, kształtowane m. in. przez zły stan wód powierzchniowych, utrudniający wykorzystanie atutów rekreacyjnych zbiornika Sulejowskiego i rzeki Pilicy. 5. Częściowo zdekapitalizowana przestrzeń rekreacyjna wokół zbiornika Sulejowskiego. 6. Szybkie tempo napływu mieszkańców, które nie jest skorelowane z rozwojem infrastruktury technicznej oraz drogowej, w tym niska świadomość potencjalnych mieszkańców w zakresie kształtowania zrównoważonej funkcji mieszkaniowej.

<p>9. Wysoki i rosnący poziom dochodów własnych gminy, bazujący na rozwijającej się funkcji osadniczej oraz gospodarczej.</p> <p>10. Walory przyrodnicze (zalew, duża powierzchnia lasów, Spalski Park Krajobrazowy, rzeka Pilica, obszary Natura 2000), kształtujące potencjał osadniczy gminy oraz kształtujące rozwój funkcji turystyczno-rekreacyjnej.</p> <p>11. Dobrze rozwinięta sieć komunikacyjna gminy oraz powiązania komunikacyjne, w tym dostępność komunikacyjna Tomaszowa Mazowieckiego.</p> <p>12. Zorganizowany system gospodarki odpadami.</p> <p>13. Rozwijająca się sieć kanalizacyjna.</p>	<p>7. Słabo rozwinięta infrastruktura gazu sieciowego.</p>
Szanse	Zagrożenia
<ol style="list-style-type: none"> 1. Dostępność do usług publicznych i rynku pracy w Tomaszowie Mazowieckim. 2. Rozwój funkcji mieszkaniowej na terenie gminy, wynikający z korzystnej lokalizacji względem Tomaszowa Mazowieckiego. 3. Prognozowany wzrost gospodarczy i wzrost wynagrodzeń oraz napływy nowych mieszkańców, który może przyczynić się do wzrostu dochodów podatkowych gminy. 4. Polityka klimatyczne Unii Europejskiej, ukierunkowana na osiągnięcie znaczącej redukcji emisji gazów cieplarnianych do roku 2050. 5. Plan odbudowy dla Europy/ Krajowy Plan Odbudowy/ środki UE dla nowej perspektywy. 6. Współpraca ponadlokalna, ukierunkowana na kompleksowe rozwiązywanie problemów i wykorzystanie atutów rozwojowych w układach funkcjonalnych, w zakresie m. in. rozwoju funkcji turystyczno-rekreacyjnej, tworzenia sieci dróg 	<ol style="list-style-type: none"> 1. Ograniczona dostępność do specjalistycznej opieki zdrowotnej, co związane jest z deficytami rozwoju opieki zdrowotnej w skali kraju. 2. Niepewność w zakresie prowadzenie polityki fiskalnej samorządów, wynikająca ze zmieniających się regulacji prawnych. 3. Ograniczone kompetencje gminy do utrzymania w dobrym stanie infrastruktury drogowej, którą nie zarządza bezpośrednio, w szczególności w odniesieniu do dróg powiatowych. 4. Zmiany klimatyczne, których przejawem są m. in. gwałtowne zjawiska pogodowe oraz susze.

rowerowych, ochrony środowiska, gospodarki odpadami.	
---------------------------------------------------------	--

Źródło: opracowanie własne

3. Wyzwania rozwoju Gminy Tomaszów Mazowiecki

Ostatnim etapem podsumowania diagnostycznego było sformułowanie wyzwań rozwojowych gminy Tomaszów Mazowiecki w perspektywie strategicznej. Poniżej przedstawiono najważniejsze czynniki, determinujące rozwój gminy.

Lokalizacja, uwarunkowania przestrzenne i komunikacyjne oraz przyrodnicze to główne atuty rozwoju gminy:

- Uwarunkowania lokalizacyjne związane z położeniem w sąsiedztwie Tomaszowa Mazowieckiego przy skrzyżowaniu ważnych szlaków komunikacyjnych kraju. Położenie kształtuje atrakcyjność inwestycyjną gminy. Wykorzystanie atutów lokalizacyjnych i przestrzennych gminy do dalszego wzrostu aktywności gospodarczej na swoim terenie uzależnione jest m. in. od dostępności terenów inwestycyjnych, które Gmina sukcesywnie wytycza.
- Bliskość Tomaszowa Mazowieckiego kształtuje funkcję osadniczą. Gmina notuje korzystne wskaźniki migracji oraz wysokie wskaźniki inwestycji mieszkaniowych. Bliskość miasta przy jednoczesnej atrakcyjności przyrodniczej kształtują rozwój funkcji mieszkaniowej.
- Potencjał rozwoju gminy związany jest z funkcją wypoczynkową, kształtowaną przede wszystkim przez Zbiornik Sulejowski i rzekę Pilicę. Wspomniana bliskość miasta kształtuje atrakcyjność tej przestrzeni do rozwoju usług turystycznych.

W gminie Tomaszów Mazowiecki nastąpiła znacząca poprawa jakości usług publicznych:

- Gmina dokonała znaczącego wysiłku modernizacyjnego w zakresie usług publicznych, w szczególności związanych edukacją, kulturą, aktywnością społeczną (m. in. świetlice wiejskie), sportem i rekreacją. Kształtują one jakość życia i konkurencyjność gminy w zakresie funkcji mieszkaniowej.
- Bliskość ośrodków miejskich, dobre połączenia komunikacyjne oraz dobrze rozwinięte usługi publiczne będą w najbliższej przyszłości kształtować konkurencyjność osadniczą gminy. Oznacza to konieczność dalszego inwestowania w rozwój usług publicznych, przy uwzględnieniu potencjału usługowego miasta Tomaszowa Mazowieckiego.
- W gminie widoczny był wzrost aktywności kulturalnej i społecznej. Widoczny jest wzrost liczby osób korzystających z oferty kulturalnej gminy. Rosła liczba organizacji społecznych. Związane to było również z rozwojem bazy instytucjonalnej oraz odpowiedniej infrastruktury społecznej, w tym kultury, sportu oraz oświaty.
- Gmina zapewnia względnie dobrą dostępność do opieki zdrowotnej, nie tylko ze względu na bliskość Tomaszowa Mazowieckiego, ale również poprzez rozwiązania na poziomie gminy.

Największe deficyty rozwojowe gminy Tomaszów Mazowiecki dotyczą wymiaru społecznego:

- Część mieszkańców objętych jest pomocą społeczną, co świadczy o skali problemów społecznych. Warto zwrócić uwagę na zjawisko starzejącego się społeczeństwa, które wpłynie na sposób organizacji systemu pomocy i opieki społecznej. Do częstszych przyczyn przyznawania pomocy społecznej należą kwestie związane ze zjawiskami starzejącego się społeczeństwa. Rozwiązywanie problemów społecznych możliwe będzie m. in. poprzez współpracę z Tomaszowem Mazowieckim.

Uwarunkowania zewnętrzne, w tym korzystna sytuacja gospodarcza kraju, rozwój infrastruktury komunikacyjnej oraz dostęp do środków pomocowych, wspierać będą dalsze procesy rozwojowe i modernizacyjne na terenie gminy:

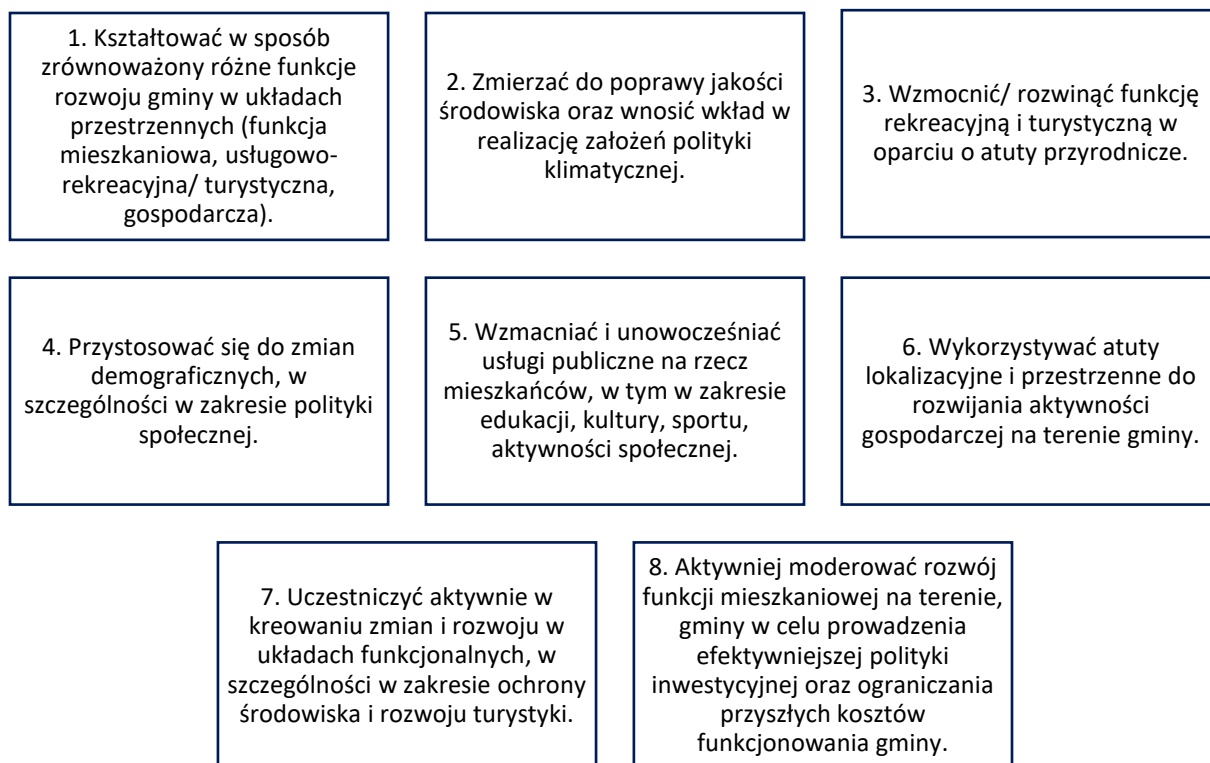
- Korzystna sytuacja gospodarcza w skali kraju, regionu oraz subregionu kształtować będzie sytuację na rynku pracy, wpłynie na wskaźniki bezrobocia, rosnący poziom wynagrodzeń mieszkańców, a tym samym dochodów Gminy.
- Środki zewnętrzne, związane m. in. z Zielonym Łądem, Krajowym Planem Odbudowy oraz środkami UE, umożliwią realizację założeń m. in. gospodarki niskoemisyjnej oraz rozwój odnawialnych źródeł energii, rozwój infrastruktury społecznej.
- Kluczowym aspektem kształtującym możliwość wykorzystania zewnętrznych środków wsparcia będzie zdolność instytucjonalna Gminy do kreowania projektów rozwojowych, w tym wymiarze ponadlokalnym (głównie w układach funkcjonalnych, przy współpracy z partnerami samorządowymi).

Gmina mierzyć się będzie z koniecznością lepszego przygotowania się do wyzwań przyszłości, które związane są m. in. z odpornością na kryzysy, zjawiskami demograficznymi oraz globalnymi wyzwaniami ochrony środowiska oraz przede wszystkim dążyć powinna do zwiększenia zdolności kreowania rozwoju lokalnego na poziomie lokalnym:

- Zmiany demograficzne występujące w kraju wpłyną na szereg wymiarów funkcjonowania Gminy. Zwiększą się m. in. potrzeby pomocy społecznej, opieki zdrowotnej czy też aktywności społecznej osób w wieku senioralnym.
- Gmina wnieść będzie swój własny, lokalny wkład w osiąganie wskaźników jakości środowiska w wymiarze regionu, kraju i Europy, związanymi m. in. z odchodzeniem od gospodarki opartej na węglu, rozwojem odnawialnych źródeł energii, dążeniem do ograniczania emisji CO₂ oraz dążeniem do gospodarki o obiegu zamkniętym.

Analiza pozwoliła na zdefiniowanie kluczowych wyzwań rozwojowych, stojących przed Gminą Tomaszów Mazowiecki w perspektywie 2030 roku:

Rysunek 2. Wyzwania rozwojowe Gminy Tomaszów Mazowiecki



Źródło: opracowanie własne

4. Wizja oraz cele rozwoju Gminy Tomaszów Mazowiecki

Wizja jest wyobrażeniem przyszłości, do której prowadzą kreowane na poziomie lokalnym i ponadlokalnym działania instytucji publicznych i partnerów prywatnych.

Tworzenie wizji gminy Tomaszów Mazowiecki odbywało się w trakcie prac warsztatowych z przedstawicielami instytucji gminnych, uwzględniając potrzeby społeczne wyrażone w badaniach. W trakcie warsztatów szukano odpowiedzi na pytania:

- Jak wyobrażamy sobie naszą Gminę w 2030 roku?
- Jaka funkcja będzie dominująca w 2030 roku?
- Jaką funkcję rozwinie w największym zakresie w porównaniu do 2020 roku?
- Jacy będą nasi mieszkańcy, czym będą się zajmować, w jaki sposób będą funkcjonować w gminie?
- Co będzie kluczowym czynnikiem sukcesu (jakie działania/ inwestycje)?

Mając na uwadze oczekiwania mieszkańców oraz konsultacje i prowadzone badania z mieszkańcami oraz liderami, jak też wyzwania rozwojowe gminy, zdefiniowano następującą treść wizji rozwoju Gminy Tomaszów Mazowiecki dla perspektywy 2030 roku.

Wizja Gminy Tomaszów Mazowiecki:

Tomaszów Mazowiecki to gmina z ukształtowaną, czytelną strukturą przestrzenno-funkcjonalną.

Gmina realizuje politykę społeczną ukierunkowaną na bycie „blisko mieszkańców” w zakresie usług społecznych, kulturalnych, edukacyjnych, sportu i rekreacji, opieki zdrowotnej.

Gmina posiada ukształtowaną i rozpoznawalną funkcję turystyczno-rekreacyjną, bazującą na walorach przyrodniczych oraz ukształtowanych usługach czasu wolnego.

Gmina wnosi znaczny wkład w realizację założeń polityki klimatycznej i charakteryzuje się dobrą jakością środowiska i rozwiązanymi problemami w zakresie stanu wód powierzchniowych.

Rozwinięta funkcja gospodarcza przynosi gminie i mieszkańcom korzyści ekonomiczne.

Gmina posiada dobrze rozwiniętą infrastrukturę drogową, która stanowi impuls zmian w wymiarze gospodarczym, komunikacyjnym oraz społecznym.

Gmina jest przyjaznym miejscem dla inwestorów i posiada dobrze rozwiniętą sieć kanalizacyjną oraz gazową.

Władze gminy i mieszkańcy realizują świadomą politykę planowania przestrzennego w zakresie rozwoju funkcji mieszkaniowej.

W strukturze celów rozwoju ważną rolę odgrywa misja. Misja jest faktycznie celem nadrzędnym prowadzonej polityki rozwoju lokalnego, odwołuje się do odbiorców działań i wskazuje w oparciu o jakie wartości powinna być prowadzona.

Misja co do zasady powinna być niezmienna w czasie, gdyż w przypadku działania samorządu lokalnego niezmiennie pozostają cele jego działania, a odbiorcami byli, są i będą mieszkańcy. **W Strategii Rozwoju Gminy Tomaszów Mazowiecki na lata 2014-2020 określono następującą misję:**

Misja Gminy Tomaszów Mazowiecki:

Rozwój społeczno-ekologiczny (podnoszenie jakości życia) oraz gospodarczy w oparciu o zasadę zrównoważonego rozwoju.

Powyższa treść pozostaje aktualna także dla realizacji działań rozwojowych ujętych w Strategii Rozwoju Gminy Tomaszów Mazowiecki na lata 2021-2030.

W treści misji podkreślono kwestie i wartości niezmiennie dla prowadzenia polityki rozwoju lokalnego, w tym podnoszenie jakości życia oraz wzmacnianie funkcji gospodarczej, pamiętając o zrównoważonym rozwoju i spójności społecznej, przestrzennej i ekologicznej. Zasady te są szczególnie ważne w kontekście prognozowanych dynamicznych zmian i rozwoju gminy, w szczególności w wymiarze gospodarczym oraz turystycznym. Filar rozwoju gospodarczego to lokalizacja i dostępne tereny inwestycyjne. Jednocześnie rozwój gminy opierać będzie się na zasobach przyrodniczych. W planowaniu rozwoju należy uwzględnić potrzeby mieszkańców oraz możliwość rozwijania funkcji mieszkaniowej. Wskazuje to na odmienność funkcji wybranych przestrzeni gminy.

Z wizji, misji oraz wyzwań rozwojowych płyną cele rozwojowe oraz priorytety, które nawiązują do wymiaru społecznego, środowiskowego i gospodarczego.

Zdecydowano się sformułować cztery cele strategiczne, które integrują myślenie o przyszłości rozwoju gminy.

Cele strategiczne:

Cel 1. Gmina blisko mieszkańca.

Cel 2. Rozwinięta funkcja czasu wolnego.

Cel 3. Wzmocniony potencjał gospodarczy.

Cel 4. Rozwinięta funkcja mieszkaniowa.

Cele strategiczne wskazują na to, co jest faktycznie najważniejsze w kreowaniu rozwoju lokalnego gminy Tomaszów Mazowiecki w perspektywie 2030 roku. Gmina chce kreować rozwój, tak aby być blisko mieszkańca. Ma to szczególny wymiar w kontekście prognozowanych potrzeb społecznych, w tym związanych z wymiarem demograficznym. Ponadto należy zauważyć przenikanie się funkcji i usług na linii gmina Tomaszów Mazowiecki – miasto Tomaszów Mazowiecki. Gmina co do zasady chce rozwijać i świadczyć usługi publiczne, tak aby były dostępne dla wszystkich mieszkańców, jak najbliżej. Jednocześnie bliskość dużego miasta wymusza szukania rozwiązań, które pozwolą optymalnie wykorzystać wzajemną synergię.

W zakresie kreowania rozwoju opartego na funkcji czasu wolnego należy dążyć do rozwinięcia i wyeksponowania posiadanego potencjału, w tym związanego z przestrzenią wokół Zbiornika Sulejowskiego, doliny rzeki Pilicy oraz łączności funkcjonalnej z innymi atrakcjami turystycznymi, w tym w szczególności z Tomaszowem Mazowieckim. Gmina Tomaszów Mazowiecki ma wszelkie predyspozycje aby stać się dobrze rozwiniętym ośrodkiem wypoczynku i rekreacji, co służyć będzie nie tylko turystom, ale też mieszkańcom i kształtować będzie atrakcyjność funkcji osadniczej.

Gmina poczyniła już znaczny wysiłek w celu rozwinięcia funkcji gospodarczej na swoim terenie. Rozwój gospodarczy wspierać będzie bardzo dobra dostępność komunikacyjna względem drogi ekspresowej oraz dostępne i przygotowane tereny inwestycyjne. W ten sposób gmina wzmocni swój potencjał ekonomiczny, w tym dochody podatkowe oraz stworzy nowe miejsca pracy.

Bliskość Tomaszowa Mazowieckiego kształtuje funkcję mieszkaniową. Gmina jest atrakcyjną przestrzenią do osiedlania się. Jednocześnie ten proces wymaga uważniejszego moderowania. Należy mocniej spoglądać w przyszłość i analizować skutki niekontrolowanej urbanizacji gminy. Co do zasady przybycie nowych mieszkańców na teren gminy jest korzystne, niemniej jednak rodzi skutki ekonomiczne, zarówno dla infrastruktury technicznej jak też społecznej. Gmina dążyć będzie do optymalizacji procesów osadnictwa na swoim terenie, w których nadrzędnymi zasadami będą zrównoważony rozwój i wymiar ekonomiczny.

Tabela 2. Powiązania celów rozwoju i priorytetów z wyzwaniami rozwojowymi

Cele strategiczne	Priorytety	1. Kształtować w sposób zrównoważony różne funkcje rozwoju gminy w układach przestrzennych.	2. Zmierzać do poprawy jakości środowiska oraz wносить wkład w realizację założeń polityki klimatycznej.	3. Wzmocnić/ rozwinąć funkcję rekreacyjną i turystyczną w oparciu o atuty przyrodnicze.	4. Przystosować się do zmian demograficznych, w szczególności w zakresie polityki społecznej.	5. Wzmacniać i unowocześniać usługi publiczne.	6. Rozwijając aktywność gospodarczą.	7. Uczestniczyć aktywnie z kreowaniem zmian i rozwoju w układach funkcjonalnych.	8. Aktywniej moderować rozwój funkcji mieszkaniowej na terenie .
Cel 1. Gmina blisko mieszkańca.	1.1. Rozwój kultury i zachowanie dziedzictwa kulturowego.			(+)		(+)			
	1.2. Utrzymanie wysokiego poziomu i dostępu do edukacji i wychowania.	(+)				(+)	+		
	1.3. Rozwój sportu i rekreacji.	(+)		(+)	(+)	+		(+)	
	1.4. Wzmocnienie kapitału społecznego.					+	(+)		
	1.5. Przeciwdziałanie problem społecznym.					+	+		(+)
	1.6. Ochrona środowiska i polityka klimatyczna.	(+)	+	(+)					(+)
	1.7. Bezpieczeństwo publiczne.	(+)	(+)			(+)			(+)
Cel 2. Rozwinięta funkcja czasu wolnego.	2.1. Rozwój strefy wypoczynku i relaksu wokół Zbiornika Sulejowskiego.	+		+			(+)	(+)	
	2.2. Rozwój infrastruktury rowerowej.	+	(+)	+				(+)	

Cele strategiczne	Priorytety	1. Kształtować w sposób zrównoważony różne funkcje rozwoju gminy w układach przestrzennych.	2. Zmierzać do poprawy jakości środowiska oraz wnosić wkład w realizację założeń polityki klimatycznej.	3. Wzmocnić/rozwinąć funkcję rekreacyjną i turystyczną w oparciu o atuty przyrodnicze.	4. Przystosować się do zmian demograficznych, w szczególności w zakresie polityki społecznej.	5. Wzmacniać i unowocześniać usługi publiczne.	6. Rozwijać aktywność gospodarczą.	7. Uczestniczyć aktywnie z kreowaniem zmian i rozwoju w układach funkcjonalnych.	8. Aktywniej moderować rozwój funkcji mieszkaniowej na terenie .
	2.3. Rozwój przestrzeni do aktywności fizycznej i rekreacji.	(+)		(+)					
Cel 3. Wzmocniony potencjał gospodarczy.	3.1. Przygotowanie terenów inwestycyjnych.	+					+	(+)	
	3.2. Rozwój infrastruktury technicznej i drogowej	(+)	(+)	(+)			(+)		
	3.3. Rozwój konkurencyjnego rolnictwa.	(+)	(+)				(+)		
Cel 4. Rozwinięta funkcja mieszkaniowa.	4.1. Przygotowanie terenów pod funkcje mieszkaniową.	+						(+)	+
	4.2. Rozwój infrastruktury technicznej, drogowej i społecznej terenów mieszkaniowych	(+)	(+)						(+)

Źródło: opracowanie własne, gdzie + oznacza powiązania bezpośrednie, (+) – powiązania pośrednie

Rysunek 3. Wizja misja, cele oraz priorytety Strategii Rozwoju Gminy Tomaszów Mazowiecki 2030



Źródło: opracowanie własne

5. Priorytety oraz kierunki działań rozwoju Gminy Tomaszów Mazowiecki

Struktura hierarchiczna strategii ma swoje rozwinięcie w postaci kierunków działań, które przypisane zostały do poszczególnych priorytetów. Kierunki działań wynikają bezpośrednio z diagnozy, a ich brzmienie bazuje na zdolnościach realizacyjnych gminy. Realizacja większości kierunków działań przyczyni się do osiągnięcia obrazu przyszłości nakreślonego w wizji rozwoju. Przy realizacji wybranych projektów i przedsięwzięć odpowiadających kierunkom działań należy brać pod uwagę ustalenia wpisane w misję. Część wskazanych kierunków działań będzie możliwa do zrealizowania wyłącznie w oparciu o potencjał współpracy ponadlokalnej.

Cel 1. Gmina blisko mieszkańca

Priorytet 1.1. Rozwój kultury i zachowanie dziedzictwa kulturowego

Gmina Tomaszów Mazowiecki wspierać będzie rozwój kultury, przede wszystkim z myślą o zwiększaniu dostępności do oferty kulturalnej oraz podnoszeniu jej jakości. Dostęp do kultury należy postrzegać wielowymiarowo. Z jednej strony oznacza to tworzenie warunków do aktywności kulturalnej, która realizowana jest przez mieszkańców. W tym zakresie niezbędne jest wspieranie rozwoju infrastruktury społecznej, służącej lokalnym aktywnościom. Gmina Tomaszów Mazowiecki posiada rozwinięte zasoby aktywności kulturalnej, w tym m. in. zespoły artystyczne. Ważną infrastrukturą dla krzewienia kultury w miejscu zamieszkania są świetlice wiejskie. Zakłada się kontynuację rozwoju sieci świetlic. Z drugiej strony należy spojrzeć na wiodącą rolę Gminnego Domu Kultury w krzewieniu i rozwijaniu kultury. Zgodnie z ideą bycia blisko mieszkańców, Gmina Tomaszów Mazowiecki dążyć będzie do tworzenia i rozwinięcia marki lokalnych instytucji kultury, jak też zdolności instytucji kultury do realizacji działań na rzecz mieszkańców. Służyć to będzie rozwijaniu atrakcyjniejszej i łatwo dostępnej oferty kultury na miejscu. Ważnym dla lokalnej tożsamości działaniem będzie pielęgnacja i zachowanie dziedzictwa kulturowego.

Priorytet 1.2. Utrzymanie wysokiego poziomu i dostępu do edukacji i wychowania

Gmina Tomaszów Mazowiecki inwestowała w ostatnich latach w podniesienie jakości wymiaru edukacji na swoim terenie. Dokonano znacznego wysiłku związanego z modernizacją i rozbudową infrastruktury szkolnej. Tym samym dzieci i nauczyciele mają do dyspozycji nowoczesne i dobrze wyposażone obiekty. Buduje to potencjał konkurencyjności osadniczej. Gmina zamierza podtrzymać wysoki poziom oferty edukacyjnej. Zakłada się dalszy rozwój infrastruktury szkolnej, wg zdiagnozowanych potrzeb i zmieniających się uwarunkowań. Warto podkreślić, iż Strategia stworzona jest na dość długi okres czasu. W tym czasie może dojść do dalszych przemian w wymiarze edukacji, jak też prognozuje się napływ nowych mieszkańców. Do wyzwań rozwoju oświaty i wychowania w gminie należy zaliczyć potrzebę wzmocnienia i rozwinięcia opieki przedszkolnej oraz żłobkowej. Gmina posiada zdolności do optymalizacji posiadanych już zasobów. W edukacji należy zwrócić uwagę na potrzeby osób defaworyzowanych, w tym osób z niepełnosprawnościami. Oznacza to potrzebę tworzenia rozwiązań infrastrukturalnych oraz organizacyjnych z zakresu dostępności

w obiektach i placówkach edukacyjnych. Gmina kontynuować będzie wsparcie rozwijania zdolności i kluczowych kompetencji dzieci. Odbywać się to będzie m. in. poprzez realizację wymian międzynarodowych oraz rywalizację międzyszkolną.

Priorytet 1.3. Rozwój sportu i rekreacji

Rozwój i utrzymanie w dobrym stanie infrastruktury sportowej i rekreacyjnej to kluczowy aspekt rozwijania przez Gminę zasobów dla aktywnego trybu życia i zdrowia mieszkańców. W tym zakresie Gmina Tomaszów Mazowiecki kontynuować będzie proces rozwoju zasobów infrastruktury sportowej i rekreacyjnej. Zmierać będzie do rozwoju obiektów wielofunkcyjnych. Wspierać będzie aktywność fizyczną, w szczególności dzieci i młodzieży, współpracując z klubami sportowymi. Przestrzeń gminy oferuje duże możliwości aktywnego spędzania wolnego czasu, co definiuje m. in. potencjał do rozwoju funkcji turystycznej (Cel 2. Rozwinięta funkcja czasu wolnego). Poza działaniami, które służyć będą rozwinięciu przestrzeni pod kątem potrzeb turystów, Gmina dążyć będzie do wzmocnienia pozostałych części gminy (w myśl zasady: blisko mieszkańca) dla potrzeb aktywnego spędzania wolnego czasu. Rozwijać będzie m. in. ofertę aktywnego spędzania wolnego czasu przez dzieci i młodzież. Ważnym zagadnieniem będzie promocja osiągnięć sportowych, co wspierać będzie aktywność fizyczną i budować lokalną tożsamość i dumę z osiągnięć mieszkańców.

Priorytet 1.4. Wzmocnienie kapitału społecznego

Wysoki poziom kapitału społecznego to jeden z kluczowych czynników sukcesu rozwoju lokalnego. Bez zaangażowania i akceptacji mieszkańców trudno realizować pomysły na rozwój gminy. Gmina Tomaszów Mazowiecki dążyć będzie do wzmocnienia kapitału społecznego, m. in. poprzez wspieranie aktywności społecznej i obywatelskiej, realizowanych przez mieszkańców, w tym działalności w zrzeszeniach i organizacjach społecznych, np. działalność kół gospodyń wiejskich, zespołów artystycznych, organizacji pozarządowych. Te organizacje są istotnym łącznikiem pomiędzy wymiarem instytucjonalnym a bezpośrednio mieszkańcami. Gminie zależy na wzmocnieniu udziału mieszkańców w zarządzaniu rozwojem lokalnym. Zakłada się rozwój partycypacji społecznej oraz rozwój mechanizmów konsultacji społecznych, wspierających udział mieszkańców w procesach decydujących o rozwoju lokalnym, zgodnie z zasadą bliskości mieszkańca. Oznacza to konieczność wychodzenia poza przestrzeń urzędów i konsultowania pomysłów bezpośrednio ze społecznościami lokalnymi na miejscu.

Priorytet 1.5. Rozwój usług społecznych i opieki zdrowotnej

Sposób prowadzenia polityki społecznej w gminie powiązany będzie jeszcze mocniej ze zjawiskiem starzenia się społeczeństwa. Oczekuje się inwestycji w politykę senioralną. Gmina planuje zwiększenie dostępności do usług opiekuńczych dla mieszkańców, w tym tworzenie mieszkań chronionych. Ważna będzie również współpraca z Tomaszowem Mazowieckim, m. in. w zakresie rozwoju oferty DPS. Miasto Tomaszów Mazowiecki będzie kluczowym partnerem gminy w rozwijaniu usług społecznych, co związane jest bliskością przestrzeni miejskiej oraz istniejącymi już rozwiązaniami. Te zagadnienia dotyczą również wspierania aktywności środowisk seniorskich. Realizowana będzie ona zarówno w oparciu o infrastrukturę społeczną i kulturalną gminy, jak też przy współpracy z Tomaszowem Mazowieckim.

Gmina Tomaszów Mazowiecki nie może zapomnieć o osobach potrzebujących wsparcia. Kontynuować będzie działania ujęte w Strategii Rozwiązywania Problemów Społecznych. Ponadto gmina dążyć

będzie do zapewnienia dostępu do opieki zdrowotnej, w miarę swoich możliwości organizacyjnych bezpośrednio na swoim terenie lub w placówkach na terenie Tomaszowa Mazowieckiego. Gmina kontynuować będzie działania z zakresu profilaktyki zdrowotnej i promocji zdrowego stylu życia.

Priorytet 1.6. Ochrona środowiska i polityka klimatyczna

Gmina Tomaszów Mazowiecki realizować będzie szereg działań na rzecz ochrony środowiska, które stanowią kontynuację już podjętych inwestycji i zamierzeń. Zmierzać będzie ponadto do realizacji założeń polityki klimatycznej, wnosząc swój wkład lokalny w osiągnięcie założeń tej polityki.

Do kluczowych zagadnień ochrony środowiska w gminie należy zaliczyć kwestie ochrony powietrza, jakości wód, energooszczędności oraz gospodarki odpadami. Warto również podkreślić duże znaczenie jakości przestrzeni oraz zagadnień ochrony przyrody. Gmina wpierać będzie realizację działań na rzecz poprawy jakości powietrza oraz zmniejszania emisyjności, w tym poprzez wsparcie i realizację modernizacji systemów grzewczych oraz rozwój odnawialnych źródeł energii, wdrażanie rozwiązań w zakresie oszczędności energii. Dotyczyć to będzie zarówno obiektów publicznych jak też prywatnych.

Gmina kontynuować będzie wysiłek inwestycyjny związany z poprawą dostępu do oczyszczalni ścieków. Opierać będą się one zarówno na rozwiązaniach sieciowych jak też na wsparciu budowy przydomowych oczyszczalni ścieków. Ważnym zagadnieniem dla Gminy będzie poprawa jakości wód rzeki Pilicy i Zalewu Sulejowskiego. Jest to przedsięwzięcie, które wymaga współpracy ponadlokalnej.

Ponadto zakłada się kontynuowanie działań związanych z gospodarką wodno-kanalizacyjną na terenie gminy, wraz ze wspieraniem indywidualnych rozwiązań w zakresie oczyszczania ścieków, w kierunku zapewnienia pełnego systemu oczyszczania ścieków.

Zakłada się w szczególności następujące działania:

- budowa, rozbudowa, przebudowa sieci kanalizacji sanitarnej wraz z niezbędnym uzbrojeniem,
- budowa, rozbudowa, przebudowa sieci wodociągowej,
- budowa, rozbudowa, przebudowa, modernizacja ujęć wody,
- budowa, rozbudowa, przebudowa, modernizacja stacji uzdatniania wody,
- rozbudowa, przebudowa, modernizacja oczyszczalni ścieków.

Gmina prowadzić będzie działania z zakresu gospodarki odpadami, dążąc do jej optymalizacji. Kontynuować będzie program usuwania odpadów azbestowych. Dążyć będzie do utrzymania czystości i estetyki. Aby zwiększyć szansę na skuteczną realizację założeń priorytetu prowadzić będzie działania z zakresu edukacji ekologicznej. Bez powszechnego udziału mieszkańców w realizacji działań na rzecz ochrony środowiska trudno będzie je zrealizować.

Priorytet 1.7. Bezpieczeństwo publiczne

Wymiar bezpieczeństwa publicznego kształtuje w dużym zakresie jakość życia mieszkańców. Ważną rolę w zakresie bezpieczeństwa publicznego na terenie gminy pełnią ochotnicze straże pożarne. Zakłada się utrzymanie zdolności bojowej Ochotniczych Straży Pożarnych, w tym w zakresie potencjału kadrowego, lokalowego i sprzętowego oraz współpracę w zakresie bezpieczeństwa z Państwową Strażą Pożarną. W gminie Tomaszów Mazowiecki bardzo ważnym zagadnieniem jest zrównoważony rozwój przestrzenny, co związane jest m. in. z dużą dynamiką urbanizacyjną. Jednocześnie na terenie gminy występują obszary cenne przyrodniczo. Dlatego istotnym zagadnieniem w rozwoju gminy będzie jakość planowania przestrzennego. Zakłada się m. in. wdrażanie zasad planowania przestrzennego

i ograniczeń w zakresie możliwości lokowania zabudowy na terenach zagrożenia powodziowego. W związku z funkcją rekreacyjną na terenie gminy planuje się wdrażanie rozwiązań związanych z bezpieczeństwem na akwenach wodnych, w tym na Zbiorniku Sulejowskim, m. in. poprzez wsparcie odpowiednich służb, np. Policji, WOPR.

Tabela 3. Priorytety i działania ujęte w celu 1. Gmina blisko mieszkańca

Priorytety	Działania	Podmiot odpowiedzialny za realizację
1.1. Rozwój kultury i zachowanie dziedzictwa kulturowego	1.1.1. Rozwój infrastruktury społecznej, służącej aktywności kulturalnej i integracji społeczności lokalnych, w tym budowa świetlic wiejskich (Kolonia Zawada, Niebrów) rozbudowa i modernizacja istniejących obiektów (m. in. Smardzewice, Twarda).	Urząd Gminy Tomaszów Mazowiecki
	1.2.2. Wzmocnienie dostępności usług wychowania przedszkolnego, m. in. poprzez optymalizację istniejących rozwiązań oraz rozwiązania organizacyjne (m.in. Chorzęcin, Komorów).	Urząd Gminy Tomaszów Mazowiecki
	1.1.3. Budowa i wzmocnienie marki lokalnych instytucji kultury, w tym poprzez edukację kulturalną, ukierunkowane na zwiększenie roli lokalnych instytucji kultury w życiu społecznym.	Gminny Dom Kultury
	1.1.4. Realizacja stałych działań z zakresu kultury i pielęgnowania dziedzictwa kulturowego, ukierunkowana na poprawę dostępności oferty kulturalnej w przestrzeni gminy oraz rozwój tożsamości lokalnej.	Gminny Dom Kultury
1.2. Wzmocnienie i utrzymanie wysokiego poziomu i dostępu do edukacji i wychowania	1.2.1. Rozwój infrastruktury edukacyjnej ukierunkowany na poprawę dostępności i jakości kształcenia oraz dostosowany do zmieniających się uwarunkowań funkcjonalnych, w tym rozbudowa Szkoły Podstawowej w Zawadzie, budowa nowej hali sportowej w Smardzewicach.	Urząd Gminy Tomaszów Mazowiecki
	1.2.2. Wzmocnienie dostępności usług wychowania przedszkolnego, m. in. poprzez optymalizację istniejących rozwiązań oraz rozwiązania organizacyjne (m.in. Chorzęcin, Komorów).	Urząd Gminy Tomaszów Mazowiecki
	1.2.3. Wzmocnienie i dostosowanie wyposażenia szkół i placówek wychowawczych do aktualnych potrzeb i trendów, w celu zapewnienia wysokiego poziomu nauczania.	Urząd Gminy Tomaszów Mazowiecki, szkoły
	1.2.4. Dostosowanie szkół i placówek przedszkolnych do potrzeb osób defaworyzowanych, w tym osób z niepełnosprawnościami.	Urząd Gminy Tomaszów Mazowiecki, szkoły
	1.2.5. Wspieranie rozwoju i zdolności dzieci.	Urząd Gminy Tomaszów Mazowiecki, szkoły

Priorytety	Działania	Podmiot odpowiedzialny za realizację
	1.2.6. Podnoszenie kompetencji społecznych i kulturowych oraz wiedzy poprzez wspieranie wymian międzynarodowych oraz rywalizacji międzyszkolnej.	Urząd Gminy Tomaszów Mazowiecki, szkoły
1.3. Rozwój sportu i rekreacji	1.3.1. Rozwój infrastruktury sportowej i rekreacyjnej, w tym obiektów wielofunkcyjnych, w tym utworzenie wielofunkcyjnego boiska sportowego w Smardzewicach oraz rozwój infrastruktury sportowo -rekreacyjnej w m. Dąbrowa, Cekanów, Kolonia Zawada, Wąwał, Zaborów.	Urząd Gminy Tomaszów Mazowiecki
	1.3.2. Wspieranie aktywności fizycznej mieszkańców, w tym dzieci i młodzieży, przy współpracy z klubami sportowymi.	Urząd Gminy Tomaszów Mazowiecki przy współpracy z klubami sportowymi
	1.3.3. Wspieranie aktywnego spędzania wolnego czasu przez dzieci i młodzież.	Urząd Gminy Tomaszów Mazowiecki
	1.3.4. Wspieranie i promocja osiągnięć sportowych.	Urząd Gminy Tomaszów Mazowiecki
1.4. Wzmocnienie kapitału społecznego	1.4.1. Wspieranie aktywności społecznej i obywatelskiej, realizowanych przez mieszkańców, w tym poprzez działalność w zrzeszeniach i organizacjach społecznych, np. kół gospodyń wiejskich, zespołów artystycznych, organizacji pozarządowych.	Urząd Gminy Tomaszów Mazowiecki, sołectwa
1.5. Rozwój usług społecznych i opieki zdrowotnej	1.5.1. Zwiększenie dostępności do usług opiekuńczych dla mieszkańców gminy, w tym tworzenie mieszkań chronionych, współpraca z Gminą Miasto Tomaszów Mazowiecki w zakresie rozwoju oferty DPS.	Urząd Gminy Tomaszów Mazowiecki, Gminny Ośrodek Pomocy Społecznej
	1.5.2. Wspieranie aktywności środowisk seniorskich oraz seniorów w oparciu o infrastrukturę społeczną i kulturalną gminy oraz przy współpracy z Gminą Miasto Tomaszów Mazowiecki.	Urząd Gminy Tomaszów Mazowiecki, Gminny Ośrodek Pomocy Społecznej
	1.5.3. Zapewnienie podstawowego dostępu do opieki zdrowotnej na terenie gminy.	Urząd Gminy Tomaszów Mazowiecki
	1.5.4. Prowadzenie działań z zakresu profilaktyki zdrowotnej oraz wspieranie i promocja zdrowego stylu życia.	Urząd Gminy Tomaszów Mazowiecki
1.6. Ochrona środowiska i polityka klimatyczna	1.6.1. Wspieranie i realizacja działań na rzecz poprawy jakości powietrza oraz zmniejszania emisyjności, w tym poprzez wsparcie i realizację modernizacji systemów grzewczych oraz rozwój odnawialnych źródeł energii, wdrażanie rozwiązań w zakresie oszczędności energii.	Urząd Gminy Tomaszów Mazowiecki

Priorytety	Działania	Podmiot odpowiedzialny za realizację
	1.6.2. Realizacja założeń programu usuwania azbestu z terenu gminy.	Urząd Gminy Tomaszów Mazowiecki
	1.6.3. Rozwój infrastruktury wodociągowej i kanalizacyjnej wraz ze wspieraniem indywidualnych rozwiązań w zakresie oczyszczania ścieków, w kierunku zapewnienia pełnego systemu oczyszczania ścieków.	Urząd Gminy Tomaszów Mazowiecki
	1.6.4. Wzmocnienie świadomości ekologicznej mieszkańców gminy oraz instytucji i przedsiębiorców, poprzez działania edukacyjne i informacyjne oraz rozwiązania organizacyjne.	Urząd Gminy Tomaszów Mazowiecki
	1.6.5. Współpraca ponadlokalna ukierunkowana na szukanie i wdrażanie rozwiązań na rzecz poprawy stanu wód Pilicy oraz Zbiornika Sulejowskiego.	Urząd Gminy Tomaszów Mazowiecki
	1.6.6. Optymalizacja gospodarki odpadami na terenie gminy, dążąca do zmniejszania ilości wytwarzanych opadów oraz wdrażania rozwiązań gospodarki o obiegu zamkniętym.	Urząd Gminy Tomaszów Mazowiecki
	1.6.7. Utrzymanie czystości i porządku oraz estetyki w przestrzeni publicznych oraz wspieranie rozwiązań w zakresie zwiększania współodpowiedzialności społecznej za czystość i porządek.	Urząd Gminy Tomaszów Mazowiecki
	1.7. Bezpieczeństwo publiczne	1.7.1. Utrzymanie zdolności bojowej Ochotniczych Straży Pożarnych, w tym w zakresie potencjału kadrowego, lokalowego i sprzętowego oraz współpraca w zakresie bezpieczeństwa z Państwową Strażą Pożarną.
1.7.2. Wdrażanie zasad planowania przestrzennego i ograniczeń w zakresie możliwości lokowania zabudowy na terenach zagrożenia powodziowego.		Urząd Gminy Tomaszów Mazowiecki
1.7.3. Wdrażanie rozwiązań infrastrukturalnych i organizacyjnych zwiększających zdolność przestrzeni gminy do kompensacji i zmniejszania zagrożenia związanego ze zjawiskami pogodowymi.		Urząd Gminy Tomaszów Mazowiecki
1.7.4. Wdrażanie rozwiązań związanych z bezpieczeństwem na akwenach wodnych, w tym wsparcie odpowiednich służb, np. Policji, WOPR.		Urząd Gminy Tomaszów Mazowiecki przy współpracy z Policją, WOPR
1.7.5. Rozwój monitoringu przestrzeni i obiektów publicznych.		Urząd Gminy Tomaszów Mazowiecki
1.7.6. Poprawa bezpieczeństwa w ruchu drogowym, rowerowym i pieszym poprzez rozwiązania organizacyjne i infrastrukturalne oraz działania edukacyjne.		Urząd Gminy Tomaszów Mazowiecki

Cel 2. Rozwinięta funkcja czasu wolnego

Priorytet 2.1. Rozwój strefy wypoczynku i relaksu wokół Zbiornika Sulejowskiego i doliny rzeki Pilicy

Położenie Gminy Tomaszów Mazowiecki bezpośrednio nad Zalewem Sulejowskim, korzystne położenie w układzie atrakcji turystycznych regionu, uwarunkowania przyrodnicze oraz bliskość dużych miast, kształtują potencjał do rozwoju funkcji wypoczynkowej i rekreacyjnej. Gmina zamierza rozwijać na swoim terenie zintegrowany produkt oparty na walorach Zbiornika Sulejowskiego oraz łączności tej przestrzeni z innymi obszarami turystycznymi. Planuje się dokończenie prac nad zagospodarowaniem turystycznym i usługowym wokół Zbiornika Sulejowskiego. Gmina realizować będzie działania poprawiające wykorzystanie turystyczne rzeki Pilicy, stanowiącej ważny szlak turystyczny regionu i łącznik pomiędzy atrakcjami turystycznymi. Dążyć będzie do zwiększenia potencjału usług turystycznych na swoim terenie, m. in. wspierając przedsiębiorców w tej branży. Ważna będzie ponadto wspólna ponadlokalna promocja oferty turystycznej, która opierać będzie się na produktach i atrakcjach turystycznych regionu.

Priorytet 2.2. Rozwój infrastruktury rowerowej

Infrastruktura rowerowa stanowić będzie produkt turystyczny Gminy Tomaszów Mazowiecki oraz okolicznych samorządów. Będzie ponadto swoistym łącznikiem i wsparciem dla istniejącej i rozwijanej funkcji turystycznej. Kluczowe dla rozwoju infrastruktury rowerowej będzie zapewnienie spójności przestrzennej, tj. zbudowanie sieci połączeń w ujęciu ponadlokalnym. W gminie Tomaszów Mazowiecki przewiduje się rozwój infrastruktury rowerowej, w tym poprzez budowę ścieżek i dróg rowerowych oraz infrastruktury towarzyszącej, w szczególności wokół Zalewu Sulejowskiego oraz wzdłuż rzeki Pilicy oraz w kierunku Spały. Ważne będzie wyznaczenie nowych szlaków rowerowych w gminie, w tym w układzie funkcjonalnym, integrującej przestrzeń gminy z sąsiednimi samorządami.

Tabela 4. Priorytety i działania ujęte w celu 2. Rozwinięta funkcja czasu wolnego

Priorytety	Działania	Podmiot odpowiedzialny za realizację
2.1. Rozwój strefy wypoczynku i relaksu wokół Zbiornika Sulejowskiego	2.1.1. Zagospodarowanie turystyczne i usługowe terenów wokół Zbiornika Sulejowskiego (m. Smardzewice).	Urząd Gminy Tomaszów Mazowiecki
	2.1.2. Rozwój i wzmocnienie wykorzystania turystycznego rzeki Pilicy, w tym rozwój szlaków turystycznych, miejsc odpoczynku, małej infrastruktury turystycznej.	Urząd Gminy Tomaszów Mazowiecki
	2.1.3. Wspieranie rozwoju usług okołoturystycznych, w tym wspieranie inwestorów z branży turystycznej.	Urząd Gminy Tomaszów Mazowiecki
	2.1.4. Współpraca z gminami i powiatem oraz związkami turystycznymi w zakresie rozwijania i kształtowania oferty turystycznej oraz jej promocji.	Urząd Gminy Tomaszów Mazowiecki

Priorytety	Działania	Podmiot odpowiedzialny za realizację
2.2. Rozwój infrastruktury rowerowej	2.2.1. Rozwój infrastruktury rowerowej, w tym poprzez budowę ścieżek i dróg rowerowych oraz infrastruktury towarzyszącej, w szczególności wokół Zalewu Sulejowskiego oraz wzdłuż rzeki Pilicy oraz w kierunku Spały.	Urząd Gminy Tomaszów Mazowiecki
	2.2.2. Wyznaczenie nowych szlaków rowerowych w gminie, w tym w układzie funkcjonalnym, integrującej przestrzeń gminy z sąsiednimi samorządami.	Urząd Gminy Tomaszów Mazowiecki

Cel 3. Wzmocniony potencjał gospodarczy

Priorytet 3.1. Przygotowanie terenów inwestycyjnych

Gmina Tomaszów Mazowiecki posiada korzystne uwarunkowania do rozwoju funkcji gospodarczej. Jest to związane z bliskością układów komunikacyjnych, w szczególności drogi ekspresowej S8, położenie w centrum kraju, bliskość dużych ośrodków miejskich, w tym Tomaszowa Mazowieckiego oraz Piotrkowa Trybunalskiego. Gmina poczyniła przygotowania do rozwinięcia funkcji gospodarczej wyznaczając tereny inwestycyjne. W obowiązującym Studium uwarunkowań i kierunków na terenie Gminy są wyznaczone obszary pod tereny inwestycyjne produkcyjno-usługowe i sukcesywnie planowane jest sporządzanie miejscowych planów zagospodarowania przestrzennego, następnie w miarę potrzeb poprawy warunków obsługi komunikacyjnej tych obszarów wraz z uzbrojeniem terenu w niezbędną infrastrukturę techniczną. Dotyczy to obszarów położonych w obrębie Jadwigów, Wiaderno, Komorów, Łazisko. Gmina dążyć będzie do wytyczania nowych terenów inwestycyjnych. Ważna będzie promocja i obsługa inwestorów oraz rozwój infrastruktury technicznej, w tym sieciowej terenów inwestycyjnych na terenie gminy.

Priorytet 3.2. Rozwój infrastruktury sieciowej i komunikacyjnej

Gmina Tomaszów Mazowiecki dążyć będzie do poprawy sieci powiązań komunikacyjnych oraz do rozwoju infrastruktury sieciowej, która podnosić będzie atrakcyjność do inwestowania i prowadzenia działalności gospodarczych oraz wspierać będzie zrównoważony rozwój na terenie gminy. Przewiduje się realizację prac ukierunkowanych na dostosowanie istniejącego układu drogowego do potrzeb rozwijającej się funkcji gospodarczej. Ważną i oczekiwaną inwestycją, zarówno przez mieszkańców gminy, jak też miasta Tomaszów Mazowiecki oraz przedsiębiorców, jest budowa obwodnicy (długość około 4,5 km), ukierunkowanej na wyprowadzenie ruchu wysokotonażowego z terenów mieszkaniowych (Smardzewice, Wąwał) oraz poprawę dostępności do terenów inwestycyjnych i miejsc aktywności gospodarczej (m. in. Biała Góra). Budowa obwodnicy pozwoli przekierować ruch komunikacyjny poza obręb obszarów zurbanizowanych. Poprawi również dostępność do przestrzeni gminy oraz usług zlokalizowanych na terenie Tomaszowa Mazowieckiego.

Ważna będzie również poprawa dostępności komunikacyjnej do strefy wypoczynkowej nad Zbiornikiem Sulejowskim.

Priorytet 3.3. Rozwój konkurencyjnego rolnictwa

Gmina Tomaszów Mazowiecki należy do przestrzeni z rozwiniętą funkcją rolniczą. Zarządzający gminą wspierać będą zachowanie i rozwój potencjału konkurencyjności rolnictwa, ważnej lokalnej specjalizacji gospodarczej. Wsparcie związane będzie z utrzymaniem i zapewnieniem dobrego stanu dróg dojazdowych do pól oraz otwartością na inicjatywy i potrzeby zgłaszane przez rolników. Gmina wspierać będzie rolników w zakresie wdrażania Wspólnotowych rozwiązań z zakresu Zielonego Ładu oraz realizację działań, mających na celu zachowanie rolniczej przestrzeni produkcyjnej, w tym stanu gleb i zasobów wodnych. Ważnym zagadnieniem będzie wspieranie zachowania zasobów wodnych, w tym poprzez zwiększanie zdolności retencjonowania wody. Możliwe to będzie m. in. poprzez prawidłowe użytkowanie rolnicze gleb, prowadzenie prac przeciwoerozyjnych, zalesianie, tworzenie stref buforowych wzdłuż cieków wodnych, ochronę i odtwarzanie oczek wodnych i mokradł, retencjonowanie wody w już istniejących zbiornikach i rowach oraz zachęcanie do wykonywania nowych zbiorników wodnych. Ważnym partnerem gminy będą zrzeszenia i organizacje rolnicze, m. in. Izba Rolnicza oraz instytucje doradzającej i wspierające rolników.

Tabela 5. Priorytety i działania ujęte w celu 3. Wzmocniony potencjał gospodarczy

Priorytety	Działania	Podmiot odpowiedzialny za realizację
3.1. Przygotowanie terenów inwestycyjnych	3.1.1. Wyznaczenie nowych terenów inwestycyjnych.	Urząd Gminy Tomaszów Mazowiecki
	3.1.2. Przyciąganie i obsługa inwestorów, w tym promocja gospodarcza kapitału terytorialnego gminy i jej otoczenia w odniesieniu do inwestorów.	Urząd Gminy Tomaszów Mazowiecki
	3.1.3. Opracowanie i aktualizacja miejscowych planów zagospodarowania przestrzennego.	Urząd Gminy Tomaszów Mazowiecki
3.2. Rozwój infrastruktury technicznej i drogowej	3.2.1. Rozwój infrastruktury technicznej terenów inwestycyjnych na terenie gminy (dostarczającej wodę, prąd, gaz oraz zapewniającej odbiór odpadów i ścieków).	Urząd Gminy Tomaszów Mazowiecki
	3.2.2. Rozwój układu drogowego do potrzeb rozwijającej się funkcji gospodarczej.	Urząd Gminy Tomaszów Mazowiecki
	3.2.3. Budowa drogi (długość około 4,5 km), ukierunkowanej na wyprowadzenie ruchu wysokotonażowego z terenów mieszkaniowych (Smardzewice, Wąwał), poprawę dostępności do terenów inwestycyjnych i miejsc aktywności gospodarczej (Biała Góra).	Urząd Gminy Tomaszów Mazowiecki
3.3. Rozwój konkurencyjnego rolnictwa	3.3.1. Utrzymanie i zapewnienie dobrego stanu dróg dojazdowych do pól.	Urząd Gminy Tomaszów Mazowiecki
	3.3.2. Współpraca z rolnikami oraz instytucjami rolniczymi.	Urząd Gminy Tomaszów Mazowiecki

Priorytety	Działania	Podmiot odpowiedzialny za realizację
	3.3.3. Wspieranie działań z zakresu zachowania i ochrony zasobów glebowych oraz wodnych, w tym poprzez przestrzeganie zasad Dobrej Praktyki Rolniczej.	Urząd Gminy Tomaszów Mazowiecki
	3.3.4. Wspieranie i realizacja działań mających na celu zwiększanie retencji wodnej na terenach rolniczych, leśnych i zurbanizowanych.	Urząd Gminy Tomaszów Mazowiecki

Cel 4. Rozwinięta funkcja mieszkaniowa

Priorytet 4.1. Przygotowanie terenów pod funkcję mieszkaniową

Gmina Tomaszów Mazowiecki rozwija się dynamicznie w zakresie funkcji mieszkaniowej. Związane jest to z bliskością terenów miasta Tomaszów Mazowiecki. Prognozuje się, że napływ nowych mieszkańców na teren gminy może wykazywać się znaczną dynamiką. Gmina dążyć będzie do zrównoważonego rozwoju swojej przestrzeni. Ważne będzie zapewnienie atrakcyjności osiedleńczej, przy jednoczesnym moderowaniu tego procesu. Kwestią kluczową dla przyszłości ekonomicznej gminy i jakości przestrzeni jest zachowanie spójności i zwartości funkcji mieszkaniowej oraz wyposażenie jej w odpowiednią infrastrukturę, zarówno techniczną, jak też społeczną. Mając to na uwadze Gmina dążyć będzie do optymalizacji planowania przestrzennego w zakresie rozwoju funkcji mieszkaniowej, ukierunkowanej na zrównoważony i ekonomiczny rozwój Gminy. Ważną rolę w prowadzeniu zrównoważonej polityki rozwoju przestrzennego pełnić będą miejscowe plany zagospodarowania przestrzennego. Konieczna jest również aktualizacja zapisów studium uwarunkowań i kierunków zagospodarowania przestrzennego. Gmina poprzez zrównoważone planowanie rozwoju funkcji osadniczej, dążyć będzie do zapewnienia rozwoju społecznego, m. in. poprzez rozwój infrastruktury społecznej, zielonej, technicznej i wytyczanie rezerwy na ww. funkcje.

Priorytet 4.2. Rozwój infrastruktury komunikacyjnej, sieciowej i społecznej terenów mieszkaniowych

Zrównoważony rozwój funkcji osadniczej wymaga rozwoju szeregu usług publicznych. Zoptymalizowanie procesów planowania przestrzennego pozwoli Gminie na długofalowe moderowanie procesu napływu nowych mieszkańców i inwestycji mieszkaniowych. Jednocześnie Gmina dążyć będzie do stałego dostosowania rozwoju infrastruktury technicznej i społecznej do potrzeb rozwoju funkcji mieszkaniowej.

Tabela 6. Priorytety i działania ujęte w celu 4. Rozwinięta funkcja mieszkaniowa

Priorytety	Działania	Podmiot odpowiedzialny za realizację
4.1. Przygotowanie terenów pod funkcję mieszkaniową	4.1.1. Optymalizacja rozwoju funkcji mieszkaniowej, ukierunkowana na zrównoważony i ekonomiczny rozwój Gminy wynikająca z zapisów	Urząd Gminy Tomaszów Mazowiecki

Priorytety	Działania	Podmiot odpowiedzialny za realizację
	w studium uwarunkowań i kierunków zagospodarowania przestrzennego.	
	4.1.2. Opracowanie i aktualizacja miejscowych planów zagospodarowania przestrzennego.	Urząd Gminy Tomaszów Mazowiecki
4.2. Rozwój infrastruktury technicznej, drogowej i społecznej terenów mieszkaniowych	4.2.1. Dostosowanie rozwoju infrastruktury technicznej do potrzeb rozwoju funkcji mieszkaniowej.	Urząd Gminy Tomaszów Mazowiecki
	4.2.2. Dostosowanie układu drogowego i komunikacyjnego do potrzeb rozwijającej się funkcji mieszkaniowej.	Urząd Gminy Tomaszów Mazowiecki
	4.2.3. Dostosowanie rozwoju infrastruktury społecznej do potrzeb rozwoju funkcji mieszkaniowej.	Urząd Gminy Tomaszów Mazowiecki

6. Model struktury funkcjonalno-przestrzennej gminy

6.1. Założenia struktury funkcjonalno-przestrzennej gminy w kontekście ustaleń Strategii Rozwoju Gminy Tomaszów Mazowiecki 2030

Gmina Tomaszów Mazowiecki położona jest we wschodniej części województwa łódzkiego, w powiecie tomaszowskim. W latach 1975–1998 gmina położona była w województwie piotrkowskim. Siedziba gminy to Tomaszów Mazowiecki.

Gmina graniczy: od północy i wschodu z miastem Tomaszów Mazowiecki, od północy z gminą Lubochnia, od wschodu z gminą Inowódz, od zachodu z gminą Wolbórz i Ujazd, od południowego wschodu z gminą Sulejów, zaś od południa z gminą Mniszków i Sławno.

W sąsiedztwie gminy zlokalizowane są trzy duże ośrodki miejskie i zarazem przemysłowe: Tomaszów Mazowiecki – graniczący z terenem gminy od północy, Opoczno – w odległości 20 km oraz Piotrków Trybunalski – w odległości 28 km. Duże ośrodki miejskie, tj. miasto Łódź i Warszawa oddalone są, odpowiednio około 45 km i około 115 km.

Powierzchnia ogólna gminy Tomaszów Mazowiecki wynosi 151 km² i podzielona jest na 24 sołectwa: Cekanów, Chorzęcin, Ciebłowice Małe, Ciebłowice Duże, Dąbrowa, Godaszewice, Jadwigów, Karolinów, Kolonia Zawada, Komorów, Kwiatkówka, Łazisko, Niebrów, Sługocice, Smardzewice, Świńsko, Swolszewice Małe, Tresta, Twarda, Wąwał, Wiaderno, Zaborów Pierwszy, Zaborów Drugi i Zawada.

Gmina ma charakter rolniczo-przemysłowy, a tereny w rejonie Zalewu Sulejowskiego turystyczno-letniskowy. We wschodniej części gminy obok terenów rolniczych znajdują się obszary eksploatacji złóż naturalnych. Duży obszar gminy znajduje się w granicy Obszaru Chronionego Krajobrazu Piliczańsko-Radomszczańskiego.

Północno-wschodnia część gminy znajduje się w granicach Spalskiego Parku Krajobrazowego, część południowa w granicach Sulejowskiego Parku Krajobrazowego.

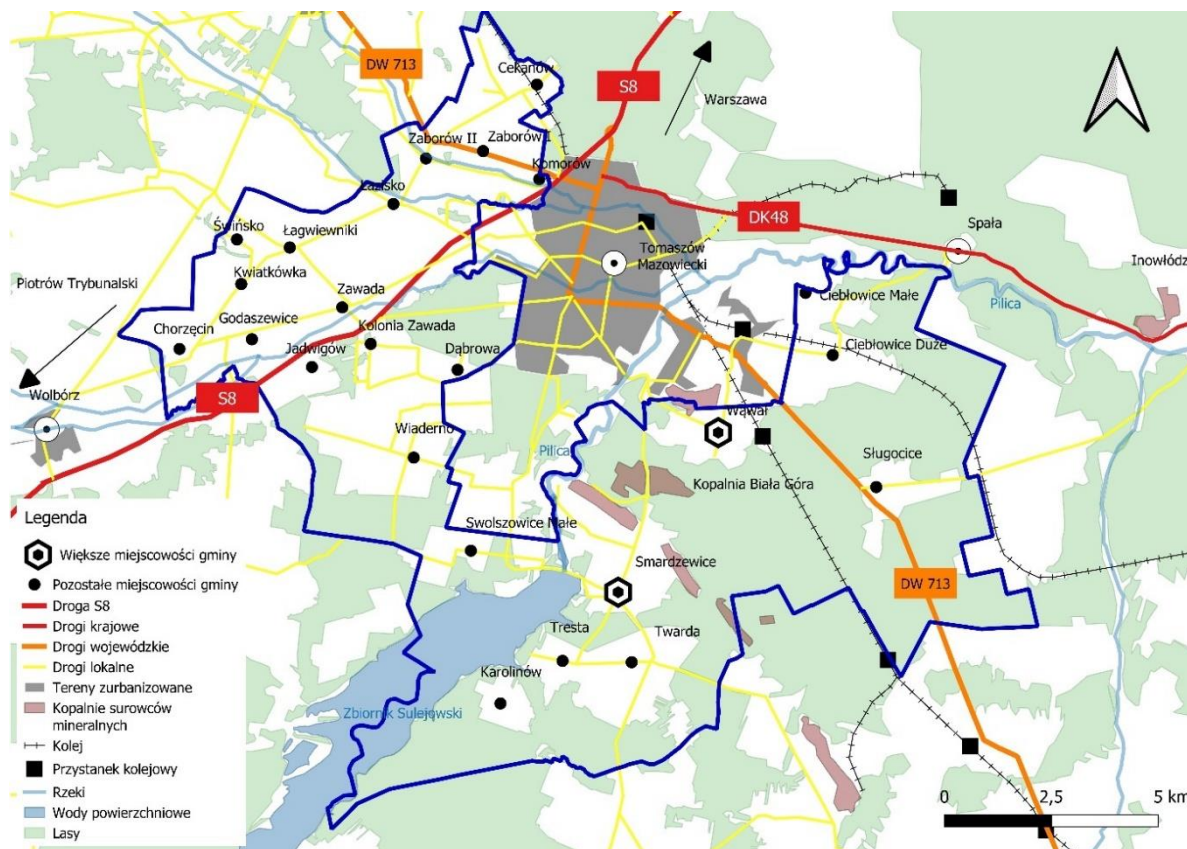
Pod względem hydrograficznym obszar gminy znajduje się w dorzeczu środkowej Pilicy, przyjmującej dopływy Wolbórki i Moszczanki oraz Czarnej i Piasecznicy. Użytki rolne zajmują 45% obszaru gminy. Gmina położona jest w obszarze szczególnie atrakcyjnym pod względem ukształtowania terenu i walorów krajobrazowych. Lesistość gminy wynosi 43,9%.

Głównymi czynnikami sprzyjającymi do prowadzenia pozarolniczych działalności gospodarczych w gminie Tomaszów Mazowiecki są bliskość ośrodków miejskich i szlaków komunikacyjnych oraz występowanie walorów turystycznych. Gmina Tomaszów Mazowiecki dysponuje znacznym potencjałem przyrodniczym dla rozwoju turystyki. Obiekty świadczące w Gminie usługi turystyczne zlokalizowane są głównie (choć nie wyłącznie) w sąsiedztwie Zalewu Sulejowskiego.

Gmina Tomaszów Mazowiecki posiada bardzo dobrą dostępność komunikacyjną. Położenie gminy na tle systemu transportowego i wiążąca się z tym dostępność komunikacyjna w dużym stopniu determinują jej atrakcyjność inwestycyjną i konkurencyjność wobec innych jednostek terytorialnych.

Przez teren gminy przebiega droga ekspresowa nr 8 relacji Warszawa-Wrocław, stanowiąca część transeuropejskiego korytarza drogowego TEN-T, natomiast w bliskiej odległości, na północ od granicy gminy przebiega droga krajowa nr 48 relacji Tomaszów – Mazowiecki – Radom. Przez terytorium gminy przebiega droga wojewódzka nr 713 Łódź – Tomaszów Mazowiecki – Opoczno – Żarnów. Uzupełnieniem drogowego systemu transportowego jest linia kolejowa relacji Tomaszów Mazowiecki – Skarżysko-Kamienna.

Mapa 1. Uwarunkowania funkcjonalne rozwoju gminy Tomaszów Mazowiecki



Źródło: opracowanie własne

Analizując zakres działań przewidzianych do realizacji w Strategii Rozwoju Gminy Tomaszów Mazowiecki 2030 pod kątem kształtowania polityki przestrzennej należy zwrócić uwagę na priorytety, które w największym stopniu wpłyną na zmiany funkcjonalno-przestrzenne. Będą to następujące priorytety:

Priorytet 2.1. Rozwój strefy wypoczynku i relaksu wokół Zbiornika Sulejowskiego

Zakłada się, że wokół Zbiornika Sulejowskiego mocniej rozwinie się strefa wypoczynku. W tej części gminy planuje się rozwój infrastruktury turystycznej i rekreacyjnej. Przewiduje się, że w wyniku interwencji publicznej rozwijać się będą usługi. Oznacza to, że przestrzeń ta będzie odwiedzana częściej i przez większą liczbę osób. Oznacza to konieczność poprawy dostępu komunikacyjnego, zapewnienie dla tej przestrzeni połączeń komunikacją publiczną, poprawę łączności siecią dróg i ścieżek rowerowych, m. in. z innymi obszarami atrakcyjnymi turystycznie (ścieżka wzdłuż rzeki Pilicy).

Priorytet 3.1. Przygotowanie terenów inwestycyjnych

Gmina dążyć będzie do wzmocnienia funkcji gospodarczej na swoim obszarze, wykorzystując atuty lokalizacji przy drodze ekspresowej S8, czyli obszary położone w północno-zachodniej części gminy (obrębów Jadwigów, Wiaderno, Komorów, Łazisko, Zawada). Powstanie nowych terenów inwestycyjnych oznaczać będzie, że obszary te staną się miejscem codziennych dojazdów pracowników, kontrahentów i dostawców. Wymaga to rozwoju i wzmocnienia systemu komunikacji, rozwoju infrastruktury sieciowej.

Priorytet 3.2. Rozwój infrastruktury sieciowej i komunikacyjnej

W zakresie rozwoju infrastruktury komunikacyjnej najważniejszą zmianą w układzie funkcjonalno-przestrzennym gminy będzie droga o długości około 4,5 km, która pozwoli na wyprowadzenie ruchu wysokotonażowego z terenów mieszkaniowych największych miejscowości gminy: Smardzewice, Wąwał oraz poprawę dostępności do terenów inwestycyjnych i miejsc aktywności gospodarczej (m. in. Biała Góra).

Priorytet 4.1. Przygotowanie terenów pod funkcje mieszkaniową

Zakłada się, że w przestrzeni gminy Tomaszów Mazowiecki nadal dynamicznie rozwijać się będzie funkcja mieszkaniowa.

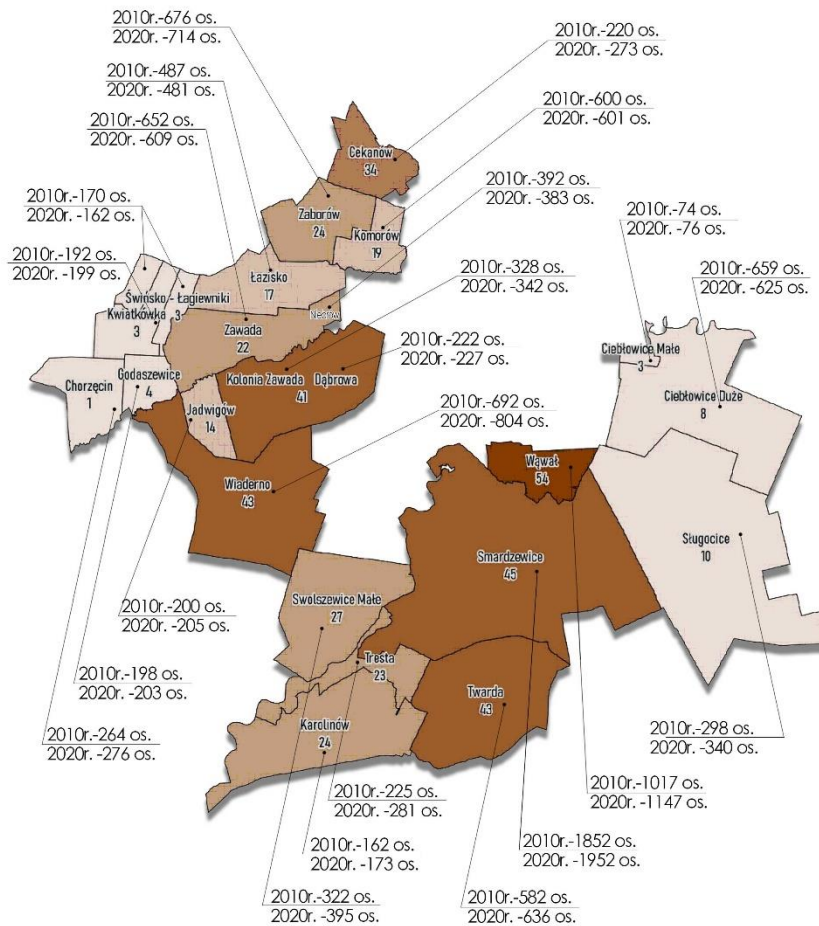
W ostatnich latach 2019-2021 największą liczbę decyzji o warunkach zabudowy wydano dla obrębów: Wąwał (94 decyzji), Smardzewice (86 decyzje), Wiaderno (84 decyzje), Kolonia Zawada – Dąbrowa (75 decyzji) oraz Twarda (73 decyzje). Najmniej decyzji o warunkach zabudowy wydano dla obrębów położonych na obrzeżach gminy, są to: Ciebłowice Małe i Godaszewice (po 1 decyzji), Świńsko – Łągiwniki i Chorzęcin (po 4 decyzje), są to tereny głównie rolnicze. Trend ten utrzymuje się od lat, o czym świadczą dane zawarte w analizie zmian w zagospodarowaniu przestrzennym gminy Tomaszów Mazowiecki w latach 2010 – 2016.

Tabela 7. Liczba wydanych decyzji o warunkach zabudowy w poszczególnych obrębach łącznie w latach 2019 – 2021

Lp.	Obręb	2019	2020	2021	Suma
1	Wąwał	28	39	27	94
2	Smardzewice	40	29	17	86
3	Wiaderno	36	31	17	84
4	Kolonia Zawada - Dąbrowa	23	29	23	75
5	Twarda	21	23	29	73
6	Cekanów	14	23	14	51
7	Zaborów (Pierwszy i Drugi)	10	12	18	40
8	Tresta	10	11	17	38
9	Karolinów	5	19	13	37
10	Zawada	16	11	6	33
11	Swolszewice Małe	9	8	13	30
12	Łazisko	14	4	5	23
13	Komorów	12	8	2	22
14	Ciełkowice Duże	4	5	8	17
15	Jadwigów	7	7	0	14
16	Kwiatkówka	7	5	1	13
17	Sługocice	6	4	2	12
18	Chorzęcín	1	1	2	4
19	Świńsko - Łagiewniki	1	3	0	4
20	Ciełkowice Małe	1	0	0	1
21	Godaszewice	0	1	0	1

Mapa 2. Zmiany liczby ludności w gminie Tomaszów Mazowiecki

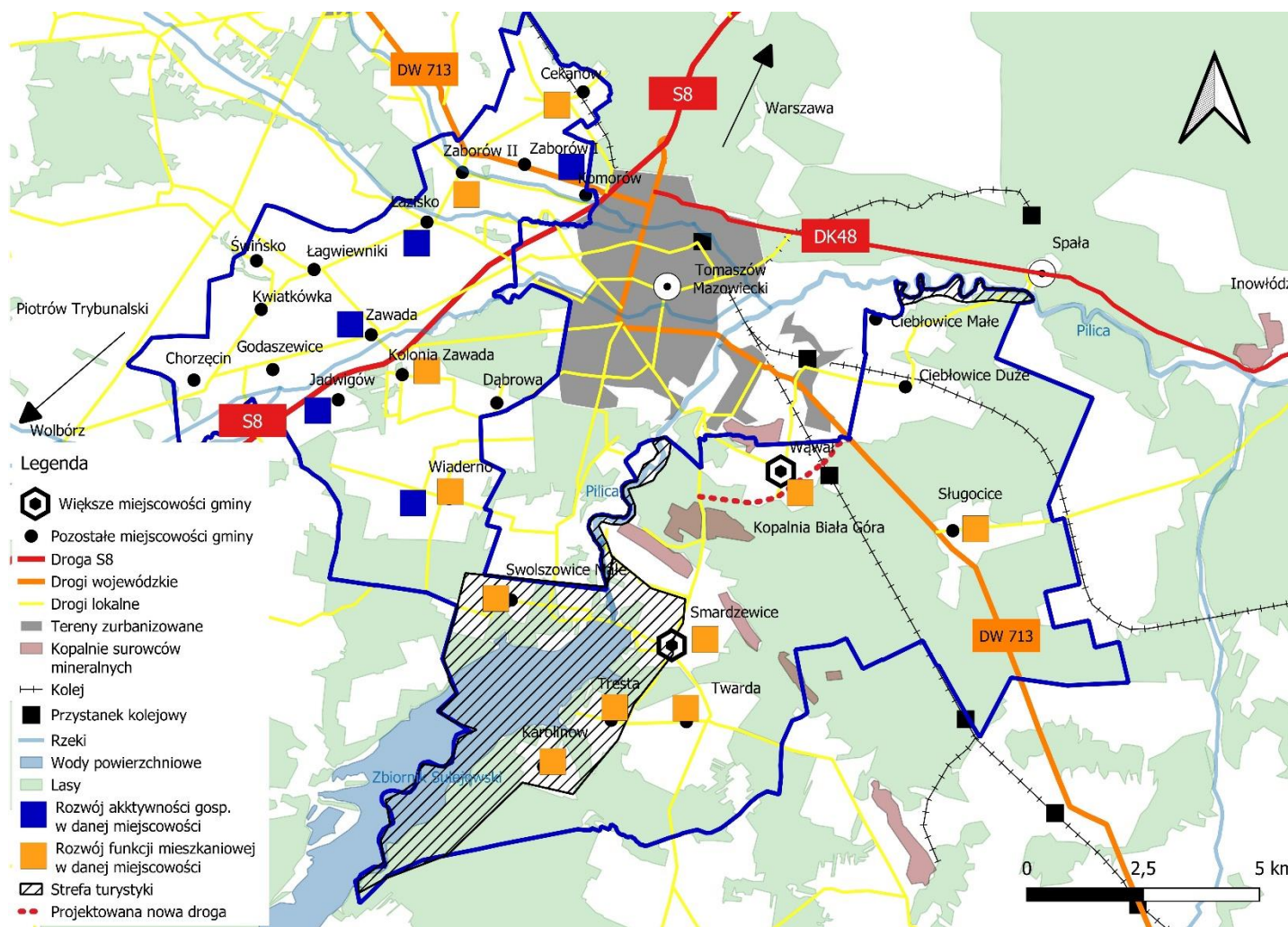
Liczba ludności w Gminie Tomaszów Mazowiecki w poszczególnych sołectwach w latach 2010,2020



Źródło: Urząd Gminy Tomaszów Mazowiecki

Biorąc pod uwagę dane demograficzne oraz liczbę wydanych decyzji o warunkach zabudowy oczekuje się, że najwyższa dynamika rozwoju mieszkalnictwa widoczna będzie w miejscowościach takich jak: Cekanów, Karolinów, Kolonia Zawada, Smardzewice, Swolszewice Małe, Tresta, Twarda, Wąwał, Wiederno, Zaborów.

Mapa 3. Przyszły model funkcjonalno-przestrzenny gminy Tomaszów Mazowiecki



Źródło: opracowanie własne

6.2. Ustalenia i rekomendacje w zakresie kształtowania i prowadzenia polityki przestrzennej w gminie Tomaszów Mazowiecki

Założenia Strategii Rozwoju Gminy Tomaszów Mazowiecki 2030 wskazują na kontynuacyjny sposób prowadzenie polityki rozwoju, która ukierunkowana będzie na dalszy rozwój aktywności gospodarczej, rozwój mieszkalnictwa, rozwój usług publicznych oraz wykorzystanie potencjału przyrodniczego do rozwinięcia funkcji turystycznej.

Podstawą rozwoju gminy są jej korzystne uwarunkowania lokalizacyjne, w tym względem układów drogowych oraz dostępność komunikacyjna do większych ośrodków miejskich, w szczególności mocne powiązania z przestrzenią miejską Tomaszowa Mazowieckiego.

Mając na uwadze fakt, że treść Studium Uwarunkowań i Kierunków Zagospodarowania Przestrzennego Gminy Tomaszów Mazowiecki powstało w odległej przeszłości kluczowe jest przygotowanie nowego projektu tego dokumentu. Część zapisów Studium dot. kierunków rozwoju gminy nie traci na swojej ważności.

- Rozbudowa i unowocześnienie infrastruktury technicznej (przebudowa i rozbudowa dróg, budowa sieci kanalizacyjnej), systemów oczyszczania ścieków, sieci gazowej i wodociągowej;
- Porządkowanie i rozwijanie zespołów zabudowy mieszkaniowej i zagrodowej;
- Tworzenie warunków dla rozwoju terenów aktywizacji gospodarczej,
- Podniesienie atrakcyjności turystyczno-rekreacyjnej gminy,
- Ochronę wartości przyrodniczych, kulturowych i krajobrazowych.

Jednocześnie w odniesieniu do polityki przestrzennej i ustaleń przyjętych w Strategii Rozwoju Gminy Tomaszów Mazowiecki 2030 należy wskazać następujące rekomendacje dla kształtowania i prowadzenia polityki przestrzennej w gminie Tomaszów Mazowiecki:

1. Wymiar zainwestowania:

- poprawa jakości i warunków życia mieszkańców,
- dalszy rozwój systemu osadniczego,
- poprawa infrastruktury technicznej,
- uporządkowanie gospodarki przestrzennej i zapewnienie ładu przestrzennego,
- zwiększenie atrakcyjności obszarów wiejskich dla inwestorów lokalnych i inwestorów zewnętrznych;

2. Wymiar drogowo – oświetleniowy:

- poprawa warunków komunikacyjnych,
- poprawa dostępności komunikacyjnej,
- poprawa bezpieczeństwa użytkowników sieci komunikacyjnej,
- poprawa szybkości przejazdu lokalną siecią drogową łączącą gminę z pozostałymi obszarami powiatu oraz województwa,
- zapewnienie właściwego dojazdu do poszczególnych gospodarstw;

3. Wymiar wodociągowo-kanalizacyjny:

- podniesienie poziomu wyposażenia gminy w zakresie podstawowej infrastruktury technicznej wykorzystywanej w gospodarce wodno-ściekowej,

4. Wymiar ochrony środowiska:

- usunięcie wyrobów zawierających azbest i zdeponowanie ich na wyznaczonych składowiskach w sposób eliminujący ich negatywne oddziaływanie,
- zwiększenie bezpieczeństwa ekologicznego,
- poprawa stanu środowiska naturalnego w gminie,
- ochrona terenów źródłiskowych;

5. Wymiar infrastruktury społecznej:

- utrzymanie odpowiedniego poziomu opieki zdrowotnej, świadczeń zdrowotnych,
- poprawa stanu opieki zdrowotnej w zakresie dostępności i jakości świadczonych usług,
- zapewnienie odpowiedniego standardu wyposażenia w sprzęt medyczny.

Zgodnie z ustawą z dnia 20 lipca 2017 r. Prawo wodne (Dz.U. z 2021 poz. 2233 z późn. zm.) w strategii rozwoju gminy należy uwzględnić ustalenia:

1. Planów gospodarowania wodami na obszarach dorzeczy;
2. Planów zarządzania ryzykiem powodziowym,
3. Planu przeciwdziałania skutkom suszy.

Zgodnie z aktualizacją Planu gospodarowania wodami na obszarze dorzecza Wisły na lata 2016-2021 gminy Tomaszów Mazowiecki położone jest na obszarze Państwowego Gospodarstwa Wodnego Wody Polskie Regionalnego Zarządu Gospodarki Wodnej w Warszawie. Znajduje się w zasięgu zlewni następujących jednolitych części wód: PLRW200002545399, PLRW200017254538, PLRW2000172545394, PLRW200017254649, PLRW200017254669, PLRW200017254689,, PLRW200017254732, PLRW200017254749, PLRW20001925459, PLRW20001925469, PLRW200019254799.

Dane dot. oceny jakości wód powierzchniowych na terenie gminy Tomaszów Mazowiecki wskazują na jej zły stan.

Tabela 8. Ocena stanu jednolitych części wód Powierzchniowych

Lp.	Jednolita część wód rzecznych	Kod	Status	Stan/ potencjał ekologiczny	Stan chemiczny	Stan wód
1.	Zbiornik Sulejów	PLRW200002545399	SCZW	Słaby	Poniżej dobrego	Zły
2.	Struga	PLRW200017254538	NAT	Umiarkowany	-	Zły
3.	Dopływ z Twardej	PLRW2000172545394	NAT	-	-	-
4.	Moszczanka	PLRW200017254649	NAT	Umiarkowany	Poniżej dobrego	Zły
5.	Dopływ ze Świńska	PLRW200017254669	NAT	Słaby	-	Zły
6.	Czarna	PLRW200017254689	NAT	Umiarkowany	Poniżej dobrego	Zły
7.	Dopływ spod Ciebtowic Dużych	PLRW200017254732	NAT	Słaby	Poniżej dobrego	Zły
8.	Słomianka	PLRW200017254749	NAT	Umiarkowany	Poniżej dobrego	Zły
9.	Pilica od Zbiornika Sulejów do Wolbórki	PLRW20001925459	NAT	Zły	Poniżej dobrego	Zły

Lp.	Jednolita część wód rzecznych	Kod	Status	Stan/potencjał ekologiczny	Stan chemiczny	Stan wód
10.	Wolbórka od dopływu spod Będzelina do ujścia	PLRW20001925469	NAT	Umiarkowany	Poniżej dobrego	Zły
11.	Pilica od Wolbórki do Drzewiczki	PLRW200019254799	NAT	Słaby	Poniżej dobrego	Zły

Źródło: Ocena stanu jednolitych części wód rzek i zbiorników zaporowych w latach 2014-2019 na podstawie monitoringu - tabela

Plan gospodarowania wodami na obszarze Dorzecza Wisły ustala następujące cele środowiskowe:

- Dla jednolitych części wód – będących w dobrym stanie/potencjalnie ekologicznym – utrzymanie tego stanu/potencjału.
- Dla naturalnych części wód – osiągnięcie co najmniej dobrego stanu ekologicznego, utrzymanie co najmniej dobrego stanu chemicznego.
- Dla silnie zmienionych i sztucznych części wód – osiągnięcie co najmniej dobrego potencjału ekologicznego, utrzymanie co najmniej dobrego stanu chemicznego.

Przedmiotem badań monitoringowych jakości wód podziemnych są jednolite części wód podziemnych (JCWPd). Pojęcie to zostało wprowadzone przez Ramową Dyrektywę Wodną. Oznacza ono określoną objętość wód podziemnych w obrębie warstwy wodonośnej lub zespołu warstw wodonośnych. Na terenie gminy Tomaszów Mazowiecki zlokalizowane są 2 JCWPd – nr 84 oraz nr 73. Wody podziemne na terenie gminy Tomaszów Mazowiecki charakteryzowały się dobrym stanem chemicznym oraz ilościowym.

Tabela 9. Ocena jakości wód podziemnych na terenie gminy Tomaszów Mazowiecki

Nr JCWPd	Stan chemiczny (2019)	Stan ilościowy (2019)	Wskaźniki powodujące słaby stan wód
PLGW200084	Dobry	Dobry	-
PLGW200073	Dobry	Dobry	-

Źródło: <https://mjwp.gios.gov.pl/mapa/mapa,172.html>

Celem środowiskowym dla wód podziemnych jest:

- zapobieganie lub ograniczanie wprowadzania do nich zanieczyszczeń;
- zapobieganie pogorszeniu oraz poprawa ich stanu;
- ich ochrona i podejmowanie działań naprawczych, a także zapewnianie równowagi między poborem a zasilaniem tych wód, tak aby osiągnąć ich dobry stan.

Działania, które mogą zgodnie z aktualizacją Planu gospodarowania wodami na obszarze dorzecza Wisły na lata 2016-2021 być szczególnie istotne dla gminy Tomaszów Mazowiecki to:

a) działania realizowane bezpośrednio przez Gminę:

- budowa sieci kanalizacyjnej,
- weryfikacja Programu Ochrony Środowiska dla Gminy,
- kontrola postępowania w zakresie gromadzenia ścieków przez użytkowników prywatnych i przedsiębiorców oraz oczyszczania ścieków przez użytkowników prywatnych z częstotliwością co najmniej raz na 3 lata.

b) działania realizowane przez właścicieli nieruchomości:

- budowa nowych zbiorników bezodpływowych oraz remont istniejących,
- budowa indywidualnych systemów oczyszczania ścieków,
- regularny wywóz nieczystości płynnych.

c) działania realizowane przez właścicieli/użytkowników obiektów:

- przywracanie drożności cieków istotnych dla zachowania ciągłości morfologicznej,
- realizacja zadań systemowych gospodarki odpadami zawartych w planach gospodarowania odpadami.
- coroczne raportowanie pomiarów ilości eksploatowanych wód podziemnych przez właściciela/użytkownika terenu.

Na obszarze gminy Tomaszów Mazowiecki występują:

- 1) obszary szczególnego zagrożenia powodzią o prawdopodobieństwie wystąpienia powodzi raz na 10 lat,
- 2) obszary szczególnego zagrożenia powodzią o prawdopodobieństwie wystąpienia powodzi raz na 100 lat,
- 3) obszary zagrożenia powodzią o prawdopodobieństwie wystąpienia powodzi raz na 500 lat,
- 4) obszary narażone na uszkodzenie bądź całkowite zniszczenie obwałowania.

Tereny zagrożone powodzią występują od rzek: Pilica, Wolbórka, Czarna Bielina oraz Piasecznica na terenie części obrębów geodezyjnych: Komorów, Zaborów, Łazisko, Zawada, Kolonia Zawada, Dąbrowa, Jadwigów, Godaszewice, Chorzęcin, Wiaderno, Swolszewice Małe, Smardzewice, Ciebłowice Małe, Ciebłowice Duże.

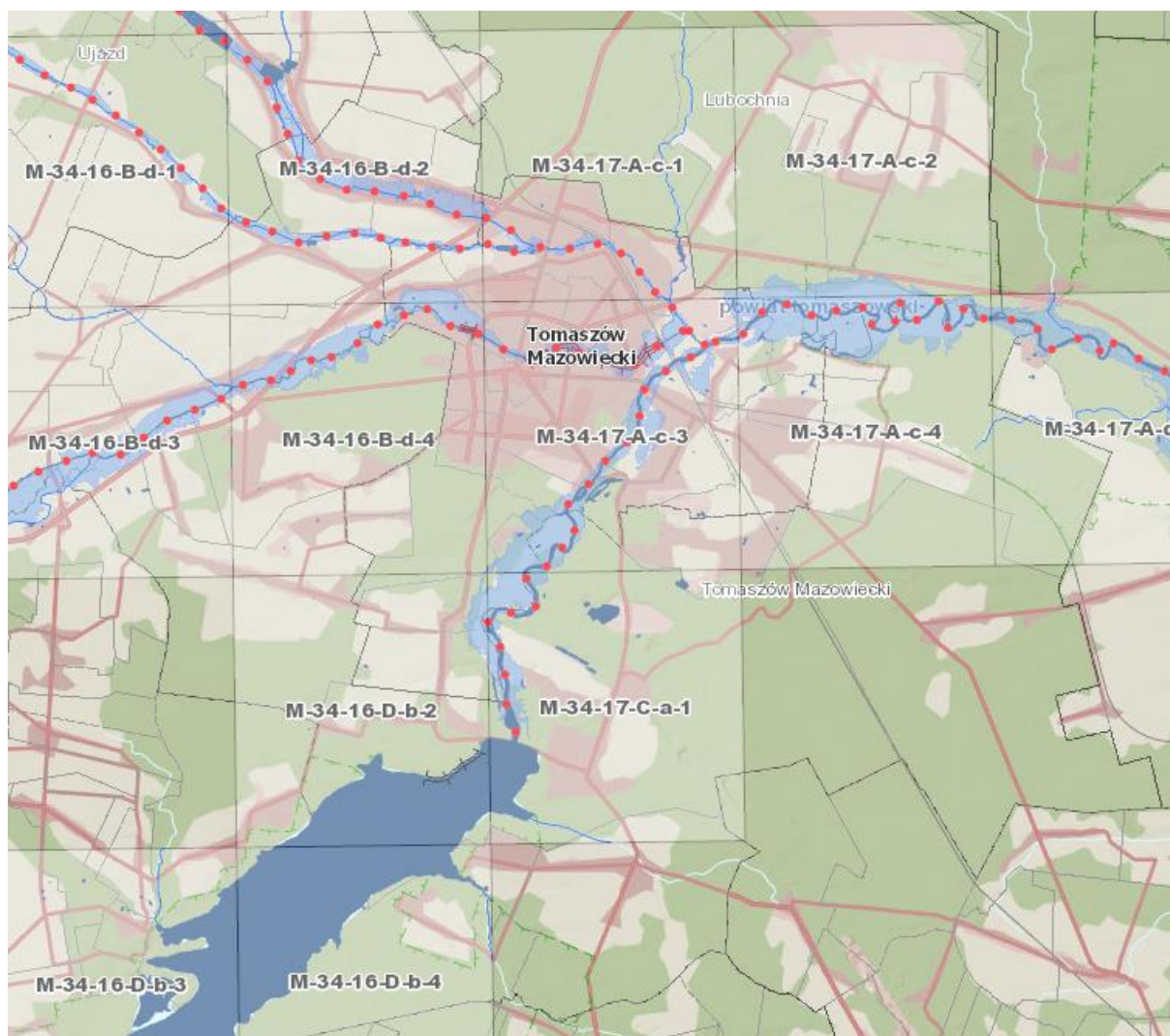
Na terenach szczególnego zagrożenia powodzią obowiązują zakazy wynikające z art. 77 ustawy z dnia 20 lipca 2017 roku Prawo wodne (Dz. U. z 2021 r. Poz. 624, z późn. zm), obejmujące: gromadzenie ścieków, nawozów naturalnych, środków chemicznych, a także innych substancji lub materiałów, które mogą zanieczyścić wody, oraz prowadzenie przetwarzania odpadów, w szczególności ich składowanie oraz lokalizowanie nowych cmentarzy.

W przypadku lokalizowania na obszarach szczególnego zagrożenia powodzią m. in. nowych obiektów budowlanych oraz gromadzenia ścieków, niezbędne jest uzyskanie pozwolenia wodnoprawnego zgodnie z art. 390 ust. 1 ustawy Prawo wodne.

Tereny znajdujące się na obszarach szczególnego zagrożenia powodzią podlegają określonemu zagospodarowaniu, gdzie zgodnie z art. 166 pkt. 10 ustawy Prawo wodne, planowane zagospodarowanie nie może naruszać ustaleń planu zarządzania ryzykiem powodziowym czy stanowić zagrożenia dla ochrony zdrowia ludzi czy środowiska oraz utrudniać zarządzania ryzykiem powodziowym.

Głównym celem Planu zarządzania ryzykiem powodziowym dla obszaru dorzecza Wisły (Dz.U. z 2016 r. poz. 1841) jest zahamowanie wzrostu ryzyka powodziowego, a jego zakresie celem szczegółowym jest wyeliminowanie lub unikanie wzrostu zagospodarowania na obszarach szczególnego zagrożenia powodzią.

Mapa 4. Mapa szczególnego zagrożenia powodzią na terenie gminy Tomaszów Mazowiecki



Źródło: https://wody.isok.gov.pl/imap_kzgw/?gpmmap=gpMZP

Szczególnym wymiarem polityki rozwoju lokalnego będzie przeciwdziałanie suszy. Plan Przeciwdziałania Skutkom Suszy (PPSS) na lata 2021-2027 – przyjęty został na mocy rozporządzenia Ministra Infrastruktury z dnia 15 lipca 2021 w sprawie przyjęcia Planu przeciwdziałania skutkom suszy (Dz.U.2021 poz. 1615). Obszar gminy Tomaszów Mazowiecki należy zaliczyć do częściowo ekstremalnie zagrożonego suszą na terenach rolnych i leśnych, umiarkowanie i częściowo silnie zagrożoną suszą hydrologiczną oraz umiarkowanie zagrożoną suszą hydrologiczną w odniesieniu do wód podziemnych. Łącznie obszar gminy Tomaszów Mazowiecki należy zaliczyć do silnie zagrożonego suszą.

We wdrażaniu założeń Strategii Rozwoju Gminy Tomaszów Mazowiecki oraz stosownych planów przestrzennych należy uwzględniać zapisy Planu przeciwdziałania skutkom suszy, w szczególności w zakresie powiększania dyspozycyjnych zasobów wodnych.

Obszary strategicznej interwencji w Gminie Tomaszów Mazowiecki

Polityka rozwoju Gminy Tomaszów Mazowiecki w wymiarze przestrzennym nie zakłada szczególnej koncentracji wybranych działań lecz podział funkcjonalny, który uwarunkowany jest w największym stopniu przez atrakcyjność inwestycyjną, rozwój funkcji turystycznej (czas wolny) oraz mieszkaniowej. Zakłada się zrównoważony rozwój przestrzeni gminy. **Tym samym nie wskazuje się obszarów strategicznej interwencji na terenie gminy.** Gmina dążyć będzie do niwelowania dysproporcji rozwojowych, które wynikają przede wszystkim z rozwoju infrastruktury technicznej, tj. dostępu do infrastruktury technicznej oraz społecznej. Problemy środowiskowe w gminie będą rozwiązywane skali całej jej przestrzeni. Dotyczy to zarówno kwestii związanych z powietrzem, jak też wodą, czy też gospodarką odpadami.

7. System zarządzania strategią

7.1. Zasady wdrażania i monitoringu

Strategia Rozwoju Gminy Tomaszów Mazowiecki 2030 jest najważniejszym dokumentem strategicznym Gminy, wyznaczającym kierunki działań, które sukcesywnie powinny być wdrażane. Jest dokumentem komplementarnym do Strategii Rozwoju Województwa Łódzkiego 2030 tj. stanowi uzupełnienie i rozwinięcie założeń rozwojowych regionu w wymiarze lokalnym. Spójność planowania na poziomie regionalnym i lokalnym jest kluczowa dla powodzenia realizacji zamierzeń rozwojowych w gminie Tomaszów Mazowiecki.

Strategia Rozwoju Gminy Tomaszów Mazowiecki 2030 jest dokumentem wyjściowym dla szeregu polityk rozwojowych poziomu lokalnego, w tym związanych z planowaniem przestrzennym, zagadnieniami społecznymi, promocji gminy, rewitalizacji. **Jest dokumentem, który powinien być realizowany ponad podziałami politycznymi, angażując wszelkie możliwe zasoby i środki.** Ukierunkowany jest na podnoszenie jakości życia mieszkańców, powinien być co do zasady wdrażany bez względu na kadencyjność władz samorządowych. Strategia bazuje bowiem na szczegółowej diagnozie społeczno-gospodarczej i uwzględnia uwarunkowania przestrzenne rozwoju gminy. Model rozwoju gminy opiera się na faktach oraz zdiagnozowanych potrzebach mieszkańców.

Kluczowym aspektem zarządzania realizacją Strategii Rozwoju Gminy Tomaszów Mazowiecki 2030 jest system wdrażania i monitoringu, który opierać będzie się na strukturze organizacyjnej i instytucjonalnej Gminy oraz na lokalnym partnerstwie.

Do podmiotów wdrażających Strategię należeć będzie:

- **Rada Gminy Tomaszów Mazowiecki** – pełniący bieżący nadzór nad realizacją Strategii, uwzględniająca jej ustalenia przy tworzeniu budżetu oraz Wieloletniej Prognozy Finansowej, uchwalająca zmiany zapisów Strategii, planów zagospodarowania przestrzennego i studium uwarunkowań i kierunków zagospodarowania przestrzennego Gminy Tomaszów Mazowiecki,
- **Wójt Gminy Tomaszów Mazowiecki** – podejmujący bieżące decyzje realizacyjne, przygotowujący materiały informacyjne i decyzyjne dla Rady, prowadzący działania informacyjno-promocyjne,

- **Koordynator Strategii**, gromadzący dokumentację związaną z pracami nad Strategią oraz informacje określające postępy w jej realizacji w formie sprawozdań z wykonania Strategii (przygotowywane co dwa lata),
- **Podmioty realizujące poszczególne zadania opisane w Strategii**, wykonujące przyjęte zadania i opracowujące sprawozdania dotyczące tych zadań dla Koordynatora Strategii.

Monitorowanie realizacji Strategii polegać będzie na zbieraniu informacji i analizowaniu poziomu zbieżności podejmowanych działań z określonymi w Strategii kierunkami (przypisanie inwestycji/projektu do poszczególnych kierunków działań). Uzupełnieniem monitoringu opierającego się na produktach będzie analiza wskaźnikowa, odnosząca się do wyzwań rozwoju. Monitoring będzie dokonywany co dwa lata: tj. w 2024, 2026, 2028, 2030 roku.

System monitoringu stanowić będzie podstawę do ewaluacji i oceny stopnia aktualności Strategii. Aktualizacja Strategii możliwa będzie w przypadku stwierdzenia istotnych zmian uwarunkowań rozwojowych Gminy Tomaszów Mazowiecki.

7.2. Ramy finansowe i źródła finansowania

Potencjalne źródła finansowania działań ujętych w Strategii Rozwoju Gminy Tomaszów Mazowieckiej 2030 będą:

- środki budżetu gminy,
- środki Unii Europejskiej – fundusze europejskie dostępne w ramach Europejskiego Funduszu Rozwoju Regionalnego, Funduszu Spójności, Europejskiego Funduszu Społecznego,
- inne fundusze zewnętrzne – np. fundusze norweskie i fundusze Europejskiego Obszaru Gospodarczego,
- środki budżetu państwa – przewidziane na współfinansowanie projektów lub jako niezależne źródło finansowania,
- środki budżetu samorządu województwa – na współfinansowanie projektów lub jako niezależne źródło finansowania,
- środki budżetu powiatu – na współfinansowanie projektów lub jako niezależne źródło finansowania,
- inne środki publiczne, np. fundusze celowe,
- środki prywatne, np. przedsiębiorców, organizacji pozarządowych, mieszkańców.

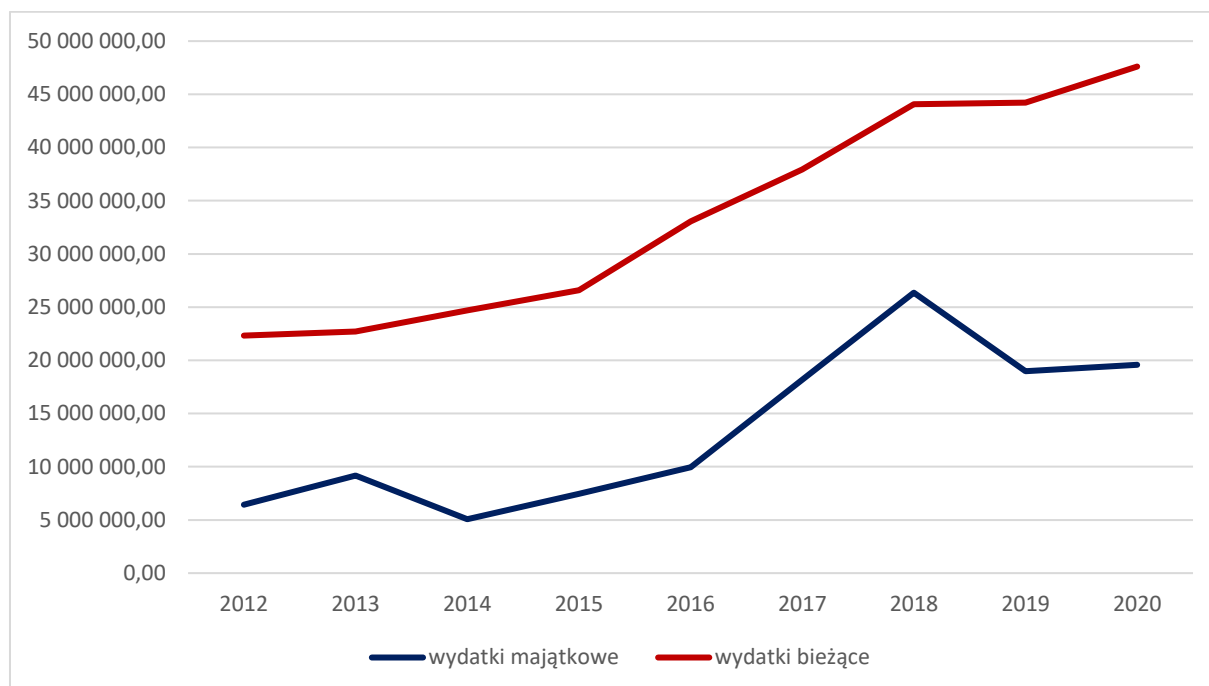
Danych nt. zdolności finansowania działań rozwojowych przez gminę Tomaszów Mazowiecki dostarczają informacje nt. wysokości wydatków majątkowych. W okresie od 2012 do 2020 Gmina przeznaczyła na wydatki majątkowe kwotę rzędu 120 mln zł. Średniorocznie było to około 13,5 mln zł.

W tym samym okresie odnotowano zdecydowany wzrost wydatków bieżących gminy, tj. z poziomu 22,3 mln zł w 2012 do 47,6 mln zł w 2020 roku. Zakłada się, że w perspektywie 2030 roku rosnąć będą dochody własne gminy, co związane będzie napływem nowych mieszkańców, wzrostem wynagrodzeń, lokalizacją na terenie gminy nowych podmiotów gospodarczych. Przełoży się to na wzrost dochodów z tytułu podatku PIT oraz nieruchomości. Zakłada się, że wzrost dochodów własnych Gminy w perspektywie 2030 roku może wynieść około 50% stosunku do poziomu z roku 2020 roku, jednocześnie jak pokazują dane za okres od 2012 do 2020 roku wzrost wydatków majątkowych będzie

niższy oraz wydatków bieżących. W perspektywie 2030 roku realnie wydaje się być osiągnięcie poziomu wydatków majątkowych obserwowanych w okresie poprzedzającym realizację Strategii. Będą to kwoty rzędu 20 mln zł w skali roku.

Przewiduje się, że w perspektywie 2030 roku Gmina Tomaszów Mazowiecki na działania rozwojowe (wydatki majątkowe) przeznaczy kwotę do 200 mln zł.

Wykres 1. Wydatki majątkowe oraz bieżące gminy Tomaszów Mazowiecki w okresie od 2012 do 2020 roku (w zł)



Źródło: opracowanie własne podstawie danych GUS

7.3. Wytyczne dla sporządzania dokumentów wykonawczych

Strategia Rozwoju Gminy Tomaszów Mazowiecki 2030 jest dokumentem wyjściowym dla szeregu polityk rozwojowych poziomu lokalnego, w tym związanych z planowaniem przestrzennym, zagadnieniami społecznymi, ochroną środowiska.

Poniżej przedstawiono informację nt. aktualności wybranych dokumentów poziomu lokalnego.

Tabela 10. Ocena aktualności lokalnych planów i polityk rozwoju Gminy Tomaszów Mazowiecki

Lp.	Dokument	Ocena aktualności	Uzasadnienie
1.	Studium uwarunkowań i kierunków zagospodarowania przestrzennego gminy Tomaszów Mazowiecki	Nieaktualne	W trakcie sporządzania nowe Studium uwarunkowań i kierunków zagospodarowania przestrzennego
2.	Gminny Program Opieki nad zabytkami Gminy Tomaszów Mazowiecki	Brak	-
3.	Program Rewitalizacji Gminy Tomaszów Mazowiecki	Brak	-
4.	Plan Gospodarki Niskoemisyjnej dla gminy Tomaszów Mazowiecki	Nieaktualny	-
5.	Program usuwania wyrobów zawierających azbest dla Gminy Tomaszów Mazowiecki na lata 2015-2032	Aktualny	-
6.	Wieloletni programu gospodarowania mieszkaniowym zasobem Gminy Tomaszów Mazowiecki na lata 2021-2026	Aktualny	-
7.	Strategia Rozwiązywania Problemów Społecznych	Brak	-
8.	Program Ochrony Środowiska na lata 2019-2022 z perspektywa do 2026	Aktualny	-

Źródło: opracowanie własne

7.4. Oczekiwane rezultaty planowanych działań oraz wskaźniki ich osiągnięcia

W tym rozdziale przedstawiono wytyczne odnoszące się do systemu monitoringu. System monitoringu stworzony został z myślą o stałej obserwacji zmian zachodzących w przestrzeni gminy, które można powiązać z zakresem prowadzonej interwencji publicznej.

System monitoringu opiera się na następujących danych:

- **Wskaźniki produktu** – odnoszące się do kierunków działań. Jest to swoista lista sprawdzająca, odnosząca się do działań, projektów, inwestycji, przedsięwzięć, które podejmowane będą przez lub z inicjatywy Gminy Tomaszów Mazowiecki, które można przypisać do poszczególnych kierunków działań Strategii. Lista wskaźników produktu umożliwia faktyczne śledzenie

postępów realizacji Strategii. Punktem wyjścia będą dane dla 2022 roku. Kluczowe dla pomiaru w oparciu o wskaźniki produktu będzie zorganizowanie systemu pozyskiwania danych pochodzących z rozproszonego systemu. Jednocześnie przy doborze wskaźników kierowano się zasadą możliwości pozyskania danych przez zasoby gminne. Większość wskaźników to faktycznie dane i informacje nt. realizowanych inwestycji i projektów przez Gminę lub podmioty publiczne. Dane pochodzić będą one z różnych referatów, dlatego ważne jest zbudowanie wewnętrznego systemu komunikacji.

- **Wskaźniki rezultatu** – odnoszące się do wyzwań rozwojowych i oceniające oczekiwane efekty realizacji polityki rozwoju Gminy Tomaszów Mazowiecki.

Tabela 11. Wskaźniki rezultatu

Rezultat	Wskaźnik	Źródło	Wartość wyjściowa (2019 rok)	Wartość końcowa 2030 r.
Ochrona środowiska	Liczba podłączeń do sieci kanalizacyjnej	UG/GZK	1691	Wzrost o 100%
Rozwój oferty mieszkaniowej gminy	Liczba mieszkań w gminie ogółem	GUS	3 731	Wzrost o 20%
Napływ nowych mieszkańców	Liczba mieszkańców gminy	UG	11 224	12 000
Zwiększenie dochodów budżetowych gminy	Udział w podatku z PIT	GUS	13,5 mln zł	20,0 mln zł
	Dochody własne na 1 mieszkańca	GUS	2529 zł	3500 zł
Zwiększenie atrakcyjności inwestycyjnej	Podatek od nieruchomości	GUS	6,8 mln zł	10,0 mln zł
Wzrost kapitału społecznego	Środki gminy przeznaczone na współpracę z organizacjami pozarządowymi	UG	22 000	Wzrost o 40%

Źródło: opracowanie własne

Tabela 12. Wskaźniki produktu odnoszące się do realizowanych działań

Priorytety	Działania	Wskaźnik produktu	Jednostka miary	Podmiot odpowiedzialny za realizację	
1.1. Rozwój kultury i zachowanie dziedzictwa kulturowego	1.1.1. Rozwój infrastruktury społecznej, służącej aktywności kulturalnej i integracji społeczności lokalnych, w tym budowa świetlic wiejskich (Kolonia Zawada, Niebrów), rozbudowa i modernizacja istniejących obiektów (m. in. Smardzewice, Twarda).	<ul style="list-style-type: none"> Liczba utworzonych/ zmodernizowanych obiektów infrastruktury społecznej 	Liczba obiektów	Urząd Gminy Tomaszów Mazowiecki	
	1.2.2. Wzmocnienie dostępności usług wychowania przedszkolnego, m. in. poprzez optymalizację istniejących rozwiązań oraz rozwiązania organizacyjne (m.in. Chorzęcin, Komorów).	<ul style="list-style-type: none"> Liczba osób korzystających z oferty instytucji kultury 	Liczba osób	Gminny Dom Kultury	
	1.1.3. Budowa i wzmocnienie marki lokalnych instytucji kultury, w tym poprzez edukację kulturalną, ukierunkowane na zwiększenie roli lokalnych instytucji kultury w życiu społecznym.				
	1.1.4. Realizacja stałych działań z zakresu kultury i pielęgnowania dziedzictwa kulturowego, ukierunkowana na poprawę dostępności oferty kulturalnej w przestrzeni gminy oraz rozwój tożsamości lokalnej.				
1.2. Wzmocnienie i utrzymanie wysokiego poziomu i dostępu do edukacji i wychowania	1.2.1. Rozwój infrastruktury edukacyjnej ukierunkowany na poprawę dostępności i jakości kształcenia oraz dostosowany do zmieniających się uwarunkowań funkcjonalnych, w tym rozbudowa Szkoły Podstawowej w Zawadzie, budowa nowej hali sportowej w Smardzewicach.	<ul style="list-style-type: none"> Liczba zmodernizowanych/ rozwiniętych obiektów infrastruktury edukacyjnej 	Liczba obiektów	Urząd Gminy Tomaszów Mazowiecki	
	1.2.2. Wzmocnienie dostępności usług wychowania przedszkolnego, m. in. poprzez optymalizację istniejących rozwiązań oraz rozwiązania organizacyjne (m.in. Chorzęcin, Komorów).	<ul style="list-style-type: none"> Liczba dzieci w przedszkolach 	Osoba	Urząd Gminy Tomaszów Mazowiecki	
	1.2.3. Wzmocnienie i dostosowanie wyposażenia szkół i placówek wychowawczych do aktualnych potrzeb i trendów, w celu zapewnienia wysokiego poziomu nauczania.	<ul style="list-style-type: none"> Wyniki egzaminów 8-klasisty 	Pkt. %	Urząd Gminy Tomaszów Mazowiecki	

Priorytety	Działania	Wskaźnik produktu	Jednostka miary	Podmiot odpowiedzialny za realizację
	1.2.4. Dostosowanie szkół i placówek przedszkolnych do potrzeb osób defaworyzowanych, w tym osób z niepełnosprawnościami.	<ul style="list-style-type: none"> Liczba placówek dostosowana do potrzeb grup defaworyzowanych 	Szt.	Urząd Gminy Tomaszów Mazowiecki
	1.2.5. Wspieranie rozwoju i zdolności dzieci.	<ul style="list-style-type: none"> Liczba działań 	Szt.	Urząd Gminy Tomaszów Mazowiecki
	1.2.6. Podnoszenie kompetencji społecznych i kulturowych oraz wiedzy poprzez wspieranie wymian międzynarodowych oraz rywalizacji międzyszkolnej.	<ul style="list-style-type: none"> Liczba projektów/ działań w zakresie wymian międzynarodowych Liczba projektów/ działań w zakresie rywalizacji międzyszkolnej 	Szt.	Urząd Gminy Tomaszów Mazowiecki
1.3. Rozwój sportu i rekreacji	1.3.1. Rozwój infrastruktury sportowej i rekreacyjnej, w tym obiektów wielofunkcyjnych, w tym utworzenie wielofunkcyjnego boiska sportowego w Smardzewicach oraz rozwój infrastruktury sportowo-rekreacyjnej w m. Dąbrowa, Cekanów, Kolonia Zawada, Wąwał, Zaborów.	<ul style="list-style-type: none"> Liczba utworzonych obiektów infrastruktury sportowej i rekreacyjnej 	Szt.	Urząd Gminy Tomaszów Mazowiecki
	1.3.2. Wspieranie aktywności fizycznej mieszkańców, w tym dzieci i młodzieży, przy współpracy z klubami sportowymi.	<ul style="list-style-type: none"> Liczba klubów sportowych 	Szt.	Urząd Gminy Tomaszów Mazowiecki
	1.3.3. Wspieranie aktywnego spędzania wolnego czasu przez dzieci i młodzieży.	<ul style="list-style-type: none"> Liczba wydarzeń 	Szt.	Urząd Gminy Tomaszów Mazowiecki
	1.3.4. Wspieranie i promocja osiągnięć sportowych.	<ul style="list-style-type: none"> Liczba nagród 	Szt.	Urząd Gminy Tomaszów Mazowiecki

Priorytety	Działania	Wskaźnik produktu	Jednostka miary	Podmiot odpowiedzialny za realizację
1.4. Wzmocnienie kapitału społecznego	1.4.1. Wspieranie aktywności społecznej i obywatelskiej, realizowanych przez mieszkańców, w tym poprzez działalność w zrzeszenia i organizacjach społecznych, np. kół gospodyń wiejskich, zespołów artystycznych, organizacji pozarządowych.	<ul style="list-style-type: none"> Liczba organizacji pozarządowych na terenie gminy 	Szt.	Urząd Gminy Tomaszów Mazowiecki
1.5. Rozwój usług społecznych i opieki zdrowotnej	1.5.1. Zwiększenie dostępności do usług opiekuńczych dla mieszkańców gminy, w tym tworzenie mieszkań chronionych, współpraca z Gminą Miasto Tomaszów Mazowiecki w zakresie rozwoju oferty DPS.	<ul style="list-style-type: none"> Liczba osób z gminy korzystająca z usług opiekuńczych Liczba spotkań 	Osoba Szt.	Gminny Ośrodek Pomocy Społecznej
	1.5.2. Wspieranie aktywności środowisk seniorskich oraz seniorów w oparciu o infrastrukturę społeczną i kulturalną gminy oraz przy współpracy z Gminą Miasto Tomaszów Mazowiecki.	<ul style="list-style-type: none"> Liczba osób (seniorów) uczestnicząca w zorganizowanych w formach aktywności 	Osoba	Gminny Ośrodek Pomocy Społecznej
	1.5.3. Zapewnienie podstawowego dostępu do opieki zdrowotnej na terenie gminy.	<ul style="list-style-type: none"> Liczba placówek podstawowej opieki na terenie gminy 	Szt.	Urząd Gminy Tomaszów Mazowiecki / Gminny Ośrodek Pomocy Społecznej
	1.5.4. Prowadzenie działań z zakresu profilaktyki zdrowotnej oraz wspieranie i promocja zdrowego stylu życia.	<ul style="list-style-type: none"> Liczba programów profilaktycznych 	Szt.	Urząd Gminy Tomaszów Mazowiecki / Gminny Ośrodek Pomocy Społecznej

Priorytety	Działania	Wskaźnik produktu	Jednostka miary	Podmiot odpowiedzialny za realizację
1.6. Ochrona środowiska i polityka klimatyczna	1.6.1. Wspieranie i realizacja działań na rzecz poprawy jakości powietrza oraz zmniejszania emisyjności, w tym poprzez wsparcie i realizację modernizacji systemów grzewczych oraz rozwój odnawialnych źródeł energii, wdrażanie rozwiązań w zakresie oszczędności energii.	<ul style="list-style-type: none"> Liczba projektów w zakresie poprawy jakości powietrza oraz zmniejszania emisyjności 	Szt.	Urząd Gminy Tomaszów Mazowiecki
	1.6.2. Realizacja założeń programu usuwania azbestu z terenu gminy.	<ul style="list-style-type: none"> Masa usuniętych odpadów 	Tona	Urząd Gminy Tomaszów Mazowiecki
	1.6.3. Rozwój infrastruktury wodociągowej i kanalizacyjnej wraz ze wspieraniem indywidualnych rozwiązań w zakresie oczyszczania ścieków, w kierunku zapewnienia pełnego systemu oczyszczania ścieków.	<ul style="list-style-type: none"> Długość rozwiniętej infrastruktury wodociągowej Długość rozwiniętej infrastruktury kanalizacyjnej Liczba zmodernizowanych ujęć wody/ stacji uzdatniania wody Liczba indywidualnych oczyszczalni ścieków 	Km Szt. Szt.	Urząd Gminy Tomaszów Mazowiecki
	1.6.4. Wzmocnienie świadomości ekologicznej mieszkańców gminy oraz instytucji i przedsiębiorców, poprzez działania edukacyjne i informacyjne oraz rozwiązania organizacyjne.	<ul style="list-style-type: none"> Liczba prowadzonych kampanii edukacyjnych 	Szt.	Urząd Gminy Tomaszów Mazowiecki
	1.6.5. Współpraca ponadlokalna ukierunkowana na szukanie i wdrażanie rozwiązań na rzecz poprawy stanu wód Pilicy oraz Zbiornika Sulejowskiego.	<ul style="list-style-type: none"> Liczba porozumień o współpracy na rzecz poprawy stanu wód Pilicy 	Szt.	Urząd Gminy Tomaszów Mazowiecki
	1.6.6. Optymalizacja gospodarki odpadami na terenie gminy, dążąca do zmniejszania ilości wytwarzanych odpadów oraz wdrażania rozwiązań gospodarki o obiegu zamkniętym.	<ul style="list-style-type: none"> Masa zebranych odpadów na mieszkańca 	Kg	Urząd Gminy Tomaszów Mazowiecki
	1.6.7. Utrzymanie czystości i porządku oraz estetyki w przestrzeni publicznej oraz wspieranie rozwiązań w zakresie zwiększania współodpowiedzialności społecznej za czystość i porządek.	<ul style="list-style-type: none"> Masa zebranych odpadów 	Szt.	Urząd Gminy Tomaszów Mazowiecki

Priorytety	Działania	Wskaźnik produktu	Jednostka miary	Podmiot odpowiedzialny za realizację
1.7. Bezpieczeństwo publiczne	1.7.1. Utrzymanie zdolności bojowej Ochotniczych Straży Pożarnych, w tym w zakresie potencjału kadrowego, lokalowego i sprzętowego oraz współpraca w zakresie bezpieczeństwa z Państwową Strażą Pożarną.	<ul style="list-style-type: none"> Liczba jednostek OSP 	Szt.	Urząd Gminy Tomaszów Mazowiecki
	1.7.2. Wdrażanie zasad planowania przestrzennego i ograniczeń w zakresie możliwości lokowania zabudowy na terenach zagrożenia powodziowego.	<ul style="list-style-type: none"> Wg zapisów planów przestrzennych 	ha	Urząd Gminy Tomaszów Mazowiecki
	1.7.3. Wdrażanie rozwiązań infrastrukturalnych i organizacyjnych zwiększających zdolność przestrzeni gminy do kompensacji i zmniejszania zagrożenia związanego ze zjawiskami pogodowymi.	<ul style="list-style-type: none"> Liczba rozwiązań 	Szt.	Urząd Gminy Tomaszów Mazowiecki
	1.7.4. Wdrażanie rozwiązań związanych z bezpieczeństwem na akwenach wodnych, w tym wsparcie odpowiednich służb, np. Policji, WOPR.	<ul style="list-style-type: none"> Wartość udzielonego wsparcia 	Szt. zł	Urząd Gminy Tomaszów Mazowiecki
	1.7.5. Rozwój monitoringu przestrzeni i obiektów publicznych.	<ul style="list-style-type: none"> Liczba miejsc publicznych objętych monitoringiem 	Szt.	Urząd Gminy Tomaszów Mazowiecki
	1.7.6. Poprawa bezpieczeństwa w ruchu drogowym, rowerowym i pieszym poprzez rozwiązania organizacyjne i infrastrukturalne oraz działania edukacyjne.	<ul style="list-style-type: none"> Długość wybudowanych chodników, Liczba progów zwalniających 	Km/ szt.	Urząd Gminy Tomaszów Mazowiecki
2.1. Rozwój strefy wypoczynku i relaksu wokół Zbiornika Sulejowskiego	2.1.1. Zagospodarowanie turystyczne i usługowe terenów wokół Zbiornika Sulejowskiego (m. Smardzewice).	<ul style="list-style-type: none"> Powierzchnia zagospodarowanych przestrzeni 	Ha	Urząd Gminy Tomaszów Mazowiecki
	2.1.2. Rozwój i wzmocnienie wykorzystania turystycznego rzeki Pilicy, w tym rozwój szlaków turystycznych, miejsc wypoczynku, małej infrastruktury turystycznej.	<ul style="list-style-type: none"> Liczba utworzonych obiektów małej infrastruktury na szlakach turystycznych 	Szt.	Urząd Gminy Tomaszów Mazowiecki
	2.1.3. Wspieranie rozwoju usług okołoturystycznych, w tym wspieranie inwestorów z branży turystycznej.	<ul style="list-style-type: none"> Liczba miejsc noclegowych 	Szt.	Urząd Gminy Tomaszów Mazowiecki

Priorytety	Działania	Wskaźnik produktu	Jednostka miary	Podmiot odpowiedzialny za realizację
	2.1.4. Współpraca z gminami i powiatem oraz związkami turystycznymi w zakresie rozwijania i kształtowania oferty turystycznej oraz jej promocji.	<ul style="list-style-type: none"> Liczba porozumień o współpracy 	Szt.	Urząd Gminy Tomaszów Mazowiecki
2.2. Rozwój infrastruktury rowerowej	2.2.1. Rozwój infrastruktury rowerowej, w tym poprzez budowę ścieżek i dróg rowerowych oraz infrastruktury towarzyszącej, w szczególności wokół Zalewu Sulejowskiego oraz wzdłuż rzeki Pilicy oraz w kierunku Spały.	<ul style="list-style-type: none"> Ścieżka/ droga rowerowa wzdłuż Pilicy 	Km	Urząd Gminy Tomaszów Mazowiecki
	2.2.2. Wyznaczenie nowych szlaków rowerowych w gminie, w tym w układzie funkcjonalnym, integrującej przestrzeń gminy z sąsiednimi samorządami.	<ul style="list-style-type: none"> Długość nowych szlaków rowerowych 	Km	Urząd Gminy Tomaszów Mazowiecki
3.1. Przygotowanie terenów inwestycyjnych	3.1.1. Wyznaczenie nowych terenów inwestycyjnych.	<ul style="list-style-type: none"> Powierzchnia nowych terenów inwestycyjnych nie wliczając terenów, dla których obowiązuje mpzp lub jest w trakcie sporządzania 	Ha	Urząd Gminy Tomaszów Mazowiecki
	3.1.2. Przyciąganie i obsługa inwestorów, w tym promocja gospodarcza kapitału terytorialnego gminy i jej otoczenia w odniesieniu do inwestorów.	<ul style="list-style-type: none"> Liczba nowych podmiotów gospodarczych na terenach inwestycyjnych 	Szt.	Urząd Gminy Tomaszów Mazowiecki
	3.1.3. Opracowanie i aktualizacja miejscowych planów zagospodarowania przestrzennego.	<ul style="list-style-type: none"> Powierzchnia terenów inwestycyjnych objętych obowiązującym mpzp i przystąpieniem do sporządzenia mpzp 	ha	Urząd Gminy Tomaszów Mazowiecki
3.2. Rozwój infrastruktury technicznej i drogowej	3.2.1. Rozwój infrastruktury technicznej inwestycyjnych na terenie gminy.	<ul style="list-style-type: none"> Długość utworzonej infrastruktury 	Km	Urząd Gminy Tomaszów Mazowiecki

Priorytety	Działania	Wskaźnik produktu	Jednostka miary	Podmiot odpowiedzialny za realizację
	3.2.2. Rozwój układu drogowego do potrzeb rozwijającej się funkcji gospodarczej.	<ul style="list-style-type: none"> Długość nowych i zmodernizowanych dróg 	Km	Urząd Gminy Tomaszów Mazowiecki
	3.2.3. Budowa drogi (długość około 4,5 km), ukierunkowanej na wyprowadzenie ruchu wysokotonażowego z terenów mieszkaniowych (Smardzewice, Wąwał), poprawę dostępności do terenów inwestycyjnych i miejsc aktywności gospodarczej (Biała Góra).	<ul style="list-style-type: none"> Droga 	Km	Urząd Gminy Tomaszów Mazowiecki
3.3. Rozwój konkurencyjnego rolnictwa	3.3.1. Utrzymanie i zapewnienie dobrego stanu dróg dojazdowych do pól.	<ul style="list-style-type: none"> Długość zmodernizowanych dróg dojazdowych do pól 	Km	Urząd Gminy Tomaszów Mazowiecki
	3.3.2. Współpraca z rolnikami oraz instytucjami rolniczymi.	<ul style="list-style-type: none"> Liczba spotkań z rolnikami. 	Szt.	Urząd Gminy Tomaszów Mazowiecki
	3.3.3. Wspieranie działań z zakresu zachowania i ochrony zasobów glebowych oraz wodnych, w tym poprzez przestrzeganie zasad Dobrej Praktyki Rolniczej.	<ul style="list-style-type: none"> Liczba działań informacyjnych/ edukacyjnych na rzecz rolników. 	Szt.	Urząd Gminy Tomaszów Mazowiecki
	3.3.4. Wspieranie i realizacja działań mających na celu zwiększenie retencji wodnej na terenach rolniczych, leśnych i zurbanizowanych.	<ul style="list-style-type: none"> Liczba działań w zakresie zwiększania retencji wodnej. 	Szt.	Urząd Gminy Tomaszów Mazowiecki
4.1. Przygotowanie terenów pod funkcje mieszkaniową	4.1.1. Optymalizacja rozwoju funkcji mieszkaniowej, ukierunkowana na zrównoważony i ekonomiczny rozwój Gminy wynikająca z zapisów w studium uwarunkowań i kierunków zagospodarowania przestrzennego.	<ul style="list-style-type: none"> Liczba opracowań 	Szt.	Urząd Gminy Tomaszów Mazowiecki
	4.1.2. Opracowanie i aktualizacja miejscowych planów zagospodarowania przestrzennego.	<ul style="list-style-type: none"> Liczba zaktualizowanych planów 	ha	Urząd Gminy Tomaszów Mazowiecki

Priorytety	Działania	Wskaźnik produktu	Jednostka miary	Podmiot odpowiedzialny za realizację
4.2. Rozwój infrastruktury technicznej, drogowej i społecznej terenów mieszkaniowych	4.2.1. Dostosowanie rozwoju infrastruktury technicznej do potrzeb rozwoju funkcji mieszkaniowej.	<ul style="list-style-type: none"> Długość infrastruktury technicznej 	Szt. Km	Urząd Gminy Tomaszów Mazowiecki
	4.2.2. Dostosowanie układu drogowego i komunikacyjnego do potrzeb rozwijającej się funkcji mieszkaniowej.	<ul style="list-style-type: none"> Długość dróg 	Km	Urząd Gminy Tomaszów Mazowiecki
	4.2.3. Dostosowanie rozwoju infrastruktury społecznej do potrzeb rozwoju funkcji mieszkaniowej.	<ul style="list-style-type: none"> Obiekty 	Szt.	Urząd Gminy Tomaszów Mazowiecki

Źródło: opracowanie własne

8. Spójność strategii rozwoju gminy ze strategią rozwoju województwa

Strategia Rozwoju Gminy Tomaszów Mazowiecki 2030 wpisuje się w założenia Strategii Rozwoju Województwa Łódzkiego 2030

Tabela 13. Spójność założeń Strategii Rozwoju Województwa Łódzkiego 2030 oraz Strategii Rozwoju Gminy Tomaszów Mazowiecki 2030

Strategia Rozwoju Województwa Łódzkiego 2030	Powiązania wykazane w Strategii Rozwoju Gminy Tomaszów Mazowiecki 2030 na poziomie priorytetów
<p>1. SFERA GOSPODARCZA – CEL STRATEGICZNY: NOWOCZESNA I KONKURENCYJNA GOSPODARKA</p> <p>Cel operacyjny 1.1. Zwiększenie potencjału badawczego i innowacyjnego</p> <p>Cel operacyjny 1.2. Podnoszenie jakości kapitału ludzkiego</p> <p>Cel operacyjny 1.3. Wsparcie rozwoju MŚP</p> <p>Cel operacyjny 1.4. Rozwój sektora rolnego i zwiększenie jego konkurencyjności</p>	<p>1.2. Wzmocnienie i utrzymanie wysokiego poziomu i dostępu do edukacji i wychowania</p> <p>2.2. Rozwój infrastruktury rowerowej</p> <p>3.1. Przygotowanie terenów inwestycyjnych</p> <p>3.2. Rozwój infrastruktury technicznej i drogowej</p> <p>3.3. Rozwój konkurencyjnego rolnictwa</p>
<p>2. SFERA SPOŁECZNA – CEL STRATEGICZNY: OBYWATELSKIE SPOŁECZEŃSTWO RÓWNYCH SZANS</p> <p>Cel operacyjny 2.1. Rozwój kapitału społecznego</p> <p>Cel operacyjny 2.2. Poprawa stanu zdrowia mieszkańców</p> <p>Cel operacyjny 2.3. Ograniczenie skali ubóstwa i wykluczenia społecznego</p>	<p>1.1. Rozwój kultury i zachowanie dziedzictwa kulturowego</p> <p>1.2. Wzmocnienie i utrzymanie wysokiego poziomu i dostępu do edukacji i wychowania</p> <p>1.3. Rozwój sportu i rekreacji</p> <p>1.4. Wzmocnienie kapitału społecznego</p> <p>1.5. Rozwój usług społecznych i opieki zdrowotnej</p> <p>1.7. Bezpieczeństwo publiczne</p>
<p>3. SFERA PRZESTRZENNA – CEL STRATEGICZNY: ATRAKCYJNA I DOSTĘPNA PRZESTRZEŃ</p> <p>Cel operacyjny 3.1. Adaptacja do zmian klimatu i poprawa jakości zasobów środowiska</p> <p>Cel operacyjny 3.2. Ochrona i kształtowanie krajobrazu</p>	<p>1.6. Ochrona środowiska i polityka klimatyczna</p> <p>2.1. Rozwój strefy wypoczynku i relaksu wokół Zbiornika Sulejowskiego</p> <p>2.2. Rozwój infrastruktury rowerowej</p> <p>3.2. Rozwój infrastruktury technicznej i drogowej</p> <p>3.3. Rozwój konkurencyjnego rolnictwa</p>

Strategia Rozwoju Województwa Łódzkiego 2030	Powiązania wykazane w Strategii Rozwoju Gminy Tomaszów Mazowiecki 2030 na poziomie priorytetów
<p>Cel operacyjny 3.3. Zwiększenie dostępności transportowej</p> <p>Cel operacyjny 3.4. Nowoczesna energetyka w województwie</p> <p>Cel operacyjny 3.5. Racjonalizacja gospodarki odpadami</p> <p>Cel operacyjny 3.6. Zwiększenie dostępności do usług teleinformatycznych</p>	<p>4.1. Przygotowanie terenów pod funkcje mieszkaniową</p> <p>4.2. Rozwój infrastruktury technicznej, drogowej i społecznej terenów mieszkaniowych</p>
<p>CEL HORYZONTALNY: EFEKTYWNIE I ODPOWIEDZIALNIE ZARZĄDZANE WOJEWÓDZTWO</p>	<p>W przypadku Gminy Tomaszów Mazowiecki zakłada się realizację działań w szczególnej spójności z działaniami realizowanymi przez Miasto Tomaszów Mazowiecki oraz przy współpracy z gminami z powiatu tomaszowskiego (m. in. sfera socjalna, rozwój turystyki, ochrona środowiska, w tym wód powierzchniowych).</p>

Źródło: opracowanie własne

Uzupełnieniem spojrzenia na rozwój regionalny województwa łódzkiego, który zdefiniowany został w Strategii Rozwoju Województwa Łódzkiego 2030, jest tzw. wymiar terytorialny polityki rozwoju.

Celem terytorializacji Strategii jest m.in. ukierunkowanie interwencji na obszary wymagające szczególnego wsparcia i wskazanie dla nich najistotniejszych działań, których podjęcie najmocniej przyczyni się do rozwiązywania problemów oraz aktywowania endogenicznych potencjałów. Jest to działanie racjonalizujące wydatkowanie środków finansowych, kierujące je do miejsc, w których są one najpotrzebniejsze i przyniosą największy pozytywny efekt. W ten sposób terytorializacja zapisów Strategii jest odpowiedzią na dysproporcje rozwojowe i przyczyni się do ich zmniejszenia. Uwzględnia również odmienne potrzeby i funkcje miast oraz obszarów wiejskich. Zaproponowane w Strategii Rozwoju Województwa Łódzkiego 2030 podejście jest zgodne z nowym modelem rozwoju wskazanym na poziomie krajowym (SOR i KSRR 2030) tj. rozwojem odpowiedzialnym oraz społecznie i terytorialnie zrównoważonym.¹

Gmina Tomaszów Mazowiecki zlokalizowana została do obszaru strategicznej interwencji na terenie województwa łódzkiego:

- **Miejski Obszar Funkcjonalny Tomaszów Mazowiecki – Opoczno.**

¹ Źródło: Strategia Rozwoju Województwa Łódzkiego 2030

Tabela 14. Zakres interwencji dedykowanej obszarom strategicznej interwencji w województwie łódzkim, obejmujący swoim zasięgiem gminę Tomaszów Mazowiecki

Obszar strategicznej interwencji	Zakres interwencji, w tym odniesienie do celów Strategii Rozwoju Województwa Łódzkiego 2030
<p style="text-align: center;">Miejski Obszar Funkcjonalny Tomaszów Mazowiecki – Opczno</p>	<ul style="list-style-type: none"> • Dla Miejskich Obszarów Funkcjonalnych szczególnie istotna będzie realizacja zintegrowanych, kompleksowych projektów dotyczących m.in. rozwoju zrównoważonego transportu publicznego, zwiększania efektywności energetycznej, poprawy stanu środowiska przyrodniczego, szczególnie w zakresie jakości powietrza, wzrostu atrakcyjności osadniczej, wsparcia rozwoju kształcenia i szkolenia zawodowego oraz rozwoju kultury, turystyki i rekreacji. • Dla Miejskich Obszarów Funkcjonalnych w nowej perspektywie finansowej 2021-2027 przewidziano wsparcie w postaci Zintegrowanych Inwestycji Terytorialnych (ZIT). Szczegółowy zakres wsparcia w ramach ZIT zostanie określony zgodnie z Umową Partnerstwa w programie regionalnym. W ramach instrumentu ZIT realizowane będą mogły być projekty o zintegrowanym charakterze pod względem tematycznym lub terytorialnym, koncentrujące się na wyzwaniach rozwojowych, które jednostki samorządu terytorialnego tworzące MOF zdecydują się adresować wspólnie, tak na etapie realizacji projektu jak i późniejszej eksploatacji.

Źródło: Strategia Rozwoju Województwa Łódzkiego 2030

Gmina Tomaszów Mazowiecki jest gminą wiejską, dla której Strategia Rozwoju Województwa Łódzkiego dedykuje wsparcie rozwojowe:

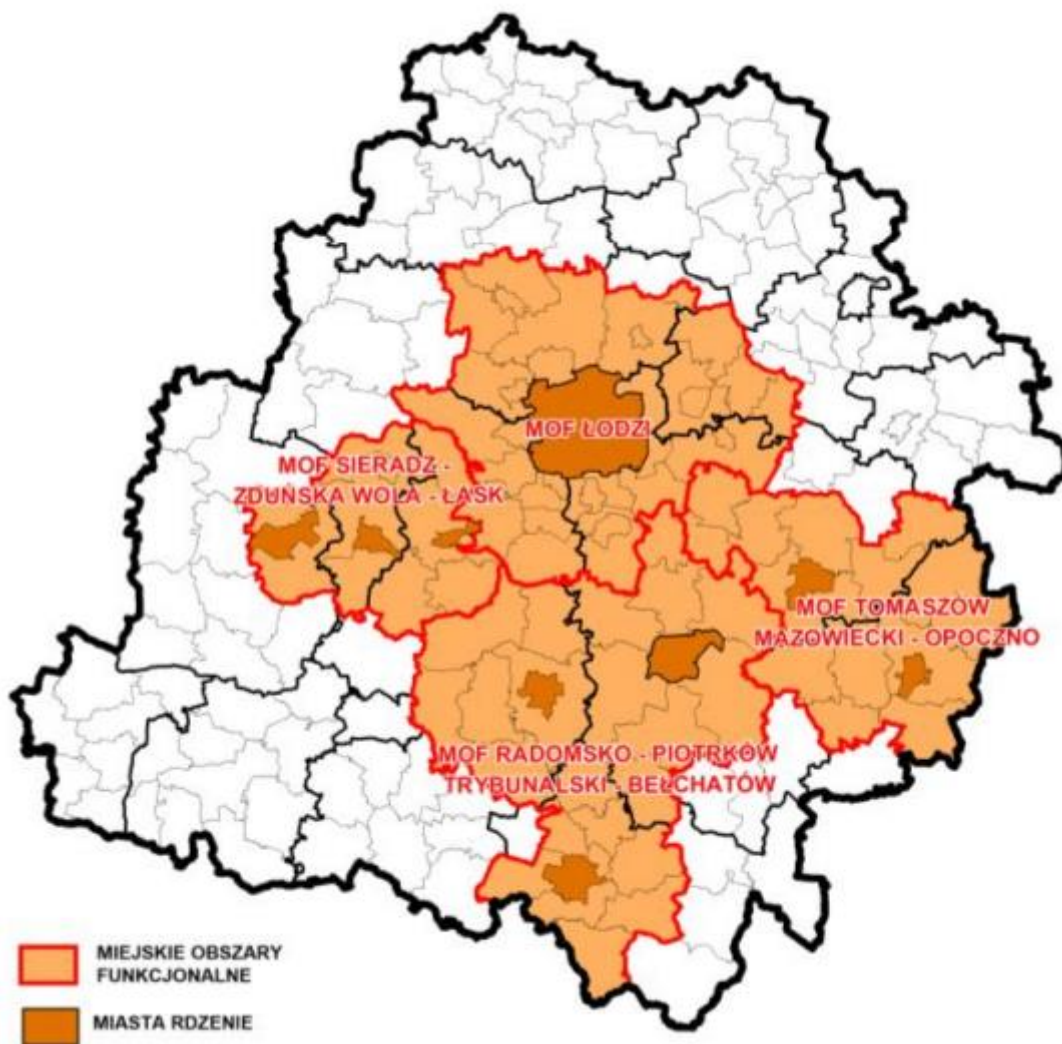
- Wspólny mianownik barier i problemów rozwojowych obszarów wiejskich w województwie łódzkim to różnego rodzaju problemy transportowe, począwszy od braków w infrastrukturze komunikacyjnej na wykluczeniu z transportu publicznego skończywszy. Słabą stroną większości gmin wiejskich jest niski potencjał gospodarczy, którego wzmocnienie będzie wymagało wsparcia i modernizacji rolnictwa, rozwoju funkcji pozarolniczych, inwestycji w kapitał ludzki i społeczny. Kolejnym problemem gmin wiejskich jest stan środowiska naturalnego, w szczególności w zakresie niskiej jakości wód i powietrza oraz niewystarczającej ochrony obszarów cennych pod względem walorów przyrodniczo-krajobrazowych. Negatywnym zjawiskiem, zwłaszcza w gminach położonych w otoczeniu średnich i dużych miast, jest presja urbanizacyjna, której efektem jest chaos przestrzenny, rosnące koszty społeczne i niewystarczający rozwój infrastruktury technicznej w stosunku do potrzeb rosnącej populacji.
- Wdrażanie modelu wielofunkcyjnego wsi będzie wiązało się z rozwijaniem branż komplementarnych dla rolnictwa bazujących na lokalnych zasobach. Ponadto zróżnicowanie działalności gospodarczej i wzrost liczby nowych podmiotów gospodarczych oferujących profesjonalne usługi naukowe i techniczne będą skorelowane ze wzrostem innowacyjności

w rolnictwie oraz rozwojem nowych sektorów gospodarki specyficznych dla takich obszarów jak: biogospodarka, zielona gospodarka, OZE. W perspektywie najbliższych lat w związku z ekologizacją sektorów i branż w krajowej gospodarce oraz społeczną świadomością w zakresie ochrony środowiska wzrośnie zapotrzebowanie na produkty i usługi w sektorze zielonej gospodarki.

- Na obszarach wiejskich wzrośnie również zapotrzebowanie na świadczenie usług społecznych (opiekuńczych, terapeutycznych, integracyjnych) w efekcie starzejącego się społeczeństwa, co pozwoli na urzeczywistnienie w praktyce idei rolnictwa społecznego oraz zwiększenie i dywersyfikację dochodów gospodarstw. Włączenie obszarów wiejskich w procesy rozwojowe będzie następowało za sprawą wykorzystania środowiskowego i turystycznego potencjału obszarów wiejskich; dynamicznie będzie rozwijał się również sektor usług czasu wolnego.
- Niski poziom przedsiębiorczości i kwalifikacji mieszkańców obszarów wiejskich wskazuje na konieczność wsparcia podnoszenia kwalifikacji zawodowych, umożliwienia zdobywania kwalifikacji rynkowych oraz szkoleń w kierunku reorientacji zawodowej i tworzenia warunków do rozwoju edukacji, a także wyrównywania szans w dostępie do usług edukacyjnych. Dużą rolę w realizacji tych celów odgrywać będzie zwiększenie dostępności transportowej obszarów wiejskich oraz likwidowanie deficytów w infrastrukturze telekomunikacyjnej i dostępie do Internetu.
- Dla poprawy jakości życia mieszkańców łódzkiego kluczowe będzie zapewnienie jak najlepszej jakości środowiska przyrodniczego. Jednym z głównych jego elementów są tereny zielone, stanowiące miejsca rodzinnego wypoczynku, rekreacji i indywidualnej aktywności fizycznej. Dla zapewnienia ochrony terenów o największych walorach przyrodniczo-krajobrazowych i zachowania różnorodności biologicznej konieczne będzie prowadzenie racjonalnej polityki zarówno na szczeblu regionalnym, jak i lokalnym. Wyrazem tej polityki mogą być preferencje dla gmin. Na obszarach objętych ochroną prawną (w myśl art. 6 ustawy z dnia 16 kwietnia 2004 r. o ochronie przyrody) lub na terenach gmin z największym udziałem obszarów chronionych mogą być dodatkowo premiowane działania i kierunki działań określone w strategii związane z ochroną środowiska, wykorzystaniem potencjału cennych walorów przyrodniczych, kulturowych i krajobrazowych, poprawy jakości i zagospodarowania wód powierzchniowych, sportem, turystyką, polityką społeczną, zdrowiem, edukacją, rozwojem gospodarstw ekologicznych, produkcją żywności ekologicznej i tradycyjnej.²

² Źródło: Strategia Rozwoju Województwa łódzkiego 2030

Mapa 5. Wymiar terytorialny realizacji Strategii Rozwoju Województwa łódzkiego w odniesieniu do miejskich obszarów funkcjonalnych



Źródło: Strategia Rozwoju Województwa łódzkiego 2030

9. Strategiczna ocena oddziaływania na środowisko

Celem prognozy było ustalenie, czy zapisy projektowanej Strategii nie naruszają zasad prawidłowego funkcjonowania środowiska przyrodniczego. Prognoza ma również ułatwić identyfikację możliwych do określenia skutków środowiskowych spowodowanych realizacją w przyszłości postanowień ocenianego dokumentu oraz określić, czy istnieje prawdopodobieństwo powstawania w przyszłości konfliktów i zagrożeń w środowisku.

Strategia Rozwoju Gminy Tomaszów Mazowiecki 2030 obejmuje zestaw celów strategicznych, podporządkowane im priorytety i kierunki działań. Analizując oddziaływania na środowisko dokonano szczegółowego przeglądu kierunków działań, czyli najbardziej szczegółowych zapisów. Należy przy tym podkreślić, że przedmiotowa Strategia co do zasady jest dokumentem ogólnym, analizującym uwarunkowania i szanse rozwoju, wytyczającym główne ramy i kluczowe kierunki działań o pewnym stopniu ogólności.

Projektowany dokument Strategii nawiązuje do celów zrównoważonego rozwoju. W misji Gminy Tomaszów Mazowiecki wskazano cel nadrzędny: „Rozwój społeczno-ekologiczny (podnoszenie jakości życia) oraz gospodarczy w oparciu o zasadę zrównoważonego rozwoju.

W diagnozie Strategii Rozwoju Gminy Tomaszów Mazowiecki 2030 zauważono następujące kluczowe bariery, deficyty, potencjały rozwojowe związane z aspektami środowiskowymi. Gmina mierzyć się będzie z koniecznością lepszego przygotowania się do wyzwań przyszłości, które związane są m. in. z odpornością na kryzysy oraz globalnymi wyzwaniami ochrony środowiska. Gmina wnosić będzie swój własny, lokalny wkład w osiąganie wskaźników jakości środowiska w wymiarze regionu, kraju i Europy, związanymi m. in. z odchodzeniem od gospodarki opartej na węglu, rozwojem odnawialnych źródeł energii, dążeniem do ograniczania emisji CO₂ oraz dążeniem do gospodarki o obiegu zamkniętym.

Strategia Rozwoju Gminy Tomaszów Mazowiecki 2030 zwraca uwagę na zagadnienia problemowe związane ze środowiskiem. Są to kwestie związane z dążeniem do poprawy stanu powietrza, rozwojem odnawialnych źródeł energii, wdrażaniem rozwiązań w zakresie oszczędności energii, usuwaniem odpadów azbestowych, rozwojem kanalizacji, podnoszeniem świadomości ekologicznej, poprawą jakości wód powierzchniowych, w tym rzeki Pilicy i Zbiornika Sulejowskiego.

Mając na uwadze cele nadrzędne polityk ekologicznych, trendy związane ze środowiskiem oraz specyfikę przestrzeni gminy Tomaszów Mazowiecki za najważniejsze wyzwania należy uznać kwestie ochrony wód powierzchniowych, powietrza, kształtowania klimatu akustycznego, ochrony powierzchni ziemi, zachowania bioróżnorodności. Dane GDOŚ pokazują, że wody powierzchniowe charakteryzują się złym stanem. Negatywna presja na środowisko wodne związana jest z rolnictwem oraz brakiem odpowiednio rozwiniętej infrastruktury kanalizacyjnej. Ponadto teren gminy narażony jest na zanieczyszczenie powietrza, głównie przez niską emisję. Przebieg szlaków komunikacyjnych oraz zakłady przemysłowe są źródłem hałasu. Prognozowany, dynamiczny rozwój aktywności gospodarczej i inwestycyjnej na terenie gminy może wpływać na zachowanie zasobów glebowych.

Ponadto istotne kwestie środowiskowe dotyczyć będą globalnych wyzwań środowiskowych, przede wszystkim związanych ze zmianami klimatu oraz zwiększającą się presją na środowisko. Kluczowe więc będzie wdrażanie i szukanie rozwiązań mających na celu zmniejszenie emisji CO₂ oraz rozwiązań efektywniejszego użytkowania zasobów środowiska.

Realizacja wybranych zamierzeń rozwojowych określonych w Strategii charakteryzować się będzie oddziaływaniem na środowisko.

Wybrane działania charakteryzować się będą różnym rodzajem oddziaływań oraz różną skalą oddziaływań. W Strategii ujęte są zarówno działania, które mogą potencjalnie znacząco oddziaływać na środowisko (dotyczą infrastruktury drogowej, uzbrojenie terenów na cele inwestycyjne, rozwoju sieci kanalizacyjnej) oraz takie, których skala oddziaływań jest nieduża i tym samym nie można ich zaliczyć do takich, które są ujęte na liście przedsięwzięć mogących potencjalnie znacząco lub zawsze znacząco oddziaływać na środowisko.

W odniesieniu do inwestycji drogowych należy podkreślić, iż w okresie do 2030 roku zrealizowanych zostanie szereg prac modernizacyjnych, polegających na rozbudowie, przebudowie i modernizacji nawierzchni istniejących już dróg. Gmina planuje również wybudować nową drogę o długości około 4,3 km. Realizacja inwestycji pozwoli wyprowadzić ruch pojazdów wysokotonazowych z przestrzeni zamieszkałej. Poprawi się tym samym jakość życia mieszkańców.

Inwestycje w infrastrukturę wodno-kanalizacyjną mogą co do zasady powodować negatywne oddziaływania na środowisko. Działania inwestycyjne realizowane będą bezpośrednio w przestrzeni wybranych miejscowości, a więc na terenach zurbanizowanych. Oznacza to, że oddziaływania na środowisko dotyczyć będą właśnie tych części gminy. Wpływ inwestycji na lokalny układ przyrodniczy będzie niewielki. Oddziaływania na środowisko związane będą z procesem inwestycji.

W Strategii założono rozwój stref aktywności gospodarczej. Realizowane będą one w odniesieniu do układu komunikacyjnego, charakteryzującego się dobrym powiązaniem z drogą ekspresową S8 (zachodnia część gminy). Powstanie nowych stref aktywności gospodarczej będzie mieć negatywny wpływ na środowiska, zarówno na etapie prowadzenia inwestycji, jak też funkcjonowania już docelowej strefy aktywności gospodarczej. Warto jednak zwrócić uwagę, że lokalizacja terenów inwestycyjnych nie kolidować będzie z lokalnym układem przyrodniczym, tereny powstaną w dobrej łączności z nadrzędnym układem komunikacyjnym.

W Strategii ujęte są również działania, których oddziaływanie może mieć charakter pozytywny jak również negatywny na środowisko. Bezpośredni negatywny charakter oddziaływań związany jest głównie z procesem inwestycji (np. rozbudowa i modernizacja infrastruktury drogowej). Pośredni charakter oddziaływań dotyczyć będzie skutków zrealizowanych przedsięwzięć i mieć będzie w przeważającym stopniu pozytywny charakter oddziaływań dla środowiska. Dotyczyć on będzie aspektów związanych z komunikacją (zmodernizowane, bezpieczniejsze drogi), ochroną środowiska wodnego (infrastruktura kanalizacyjna), ochroną powietrza i klimatu (rozwój odnawialnych źródeł energii, modernizacja systemów grzewczych).

Analizując ww. działania w odniesieniu do skali i lokalizacji należy zwrócić uwagę, że działania, które mogą wpływać na środowisko realizowane będą w przestrzeni zurbanizowanej. Nie przewiduje się wpływu tych działań na system obszarów chronionych. Należy bowiem założyć, iż pomimo tego, że kilka działań jest na liście mogących potencjalnie znacząco oddziaływać na środowisko, ich skala oraz lokalizacja nie spowodują negatywnych skutków dla obszarów chronionych. Warto również zauważyć, iż realizacji poszczególnych działań, co do których w Strategii nie określono konkretnej lokalizacji, musi przejść stosowne procedury środowiskowe. W ten sposób wyeliminuje się zagrożenia dla środowiska.

W Strategii nie zdiagnozowano prawdopodobieństwa występowania ryzyka dla zdrowia ludzi, poza kwestiami związanymi z przestrzeganiem zasad bezpieczeństwa i higieny pracy – pracowników wykonujących działania inwestycyjne.

Realizacja Strategii przyczyni się do poprawy stanu środowiska, w szczególności powietrza, wód powierzchniowych.

- Rozwinięta zostanie infrastruktura wodno-kanalizacyjna,
- Poprawiony zostanie stan dróg lokalnych, w tym powstanie nowa droga, która wyprowadzi ruch wysokotonażowy z terenów zurbanizowanych,
- Rozwinięte zostaną odnawialne źródła energii, zwiększona zostanie energooszczędność,
- Zmodernizowane zostaną systemy grzewcze,
- Zwiększy się świadomość ekologiczna mieszkańców,
- Zwiększy się naturalna retencyjność,
- Zachowane zostaną zasoby glebowe.

Podsumowując należy stwierdzić, iż realizacja postanowień tego dokumentu może spowodować znaczące oddziaływania na środowisko, jednocześnie nie przewiduje się wpływu na obszary chronione w tym obszary Natura 2000.

Zaplanowane w Strategii działania, pomimo tego, że znajdują się na liście przedsięwzięć mogących potencjalnie oddziaływać na środowisko, zlokalizowane są w przestrzeni zurbanizowanej, ich realizacja nie naruszy istniejącego stanu i układu środowiska. Są to przedsięwzięcia o umiarkowanej skali (np. przedsięwzięcia dot. budowy i modernizacji dróg, tworzenia terenów inwestycyjnych, infrastruktury wodno-ściekowej), a ewentualne oddziaływania ograniczają się do otaczającej je przestrzeni. Działania te realizowane będą zgodnie z zasadami zrównoważonego rozwoju. Warto również dodać, iż zapisy Strategii nie wskazują na ostateczną skalę oraz nie ustalają szczegółowej lokalizacji działań.

Ze względu na ogólny charakter opisanych w Strategii działań trudno wskazać jakie ich będzie ostatecznie oddziaływanie na środowisko. Każde z przedstawionych działań i ujętych w ich ramach zadań może wymagać osobnej ekspertyzy oddziaływania na środowisko, prowadzonej już w ramach procesu inwestycyjnego. Poszczególne zadania powinny uwzględniać aspekty środowiskowe, w szczególności uwzględniać zasady kompensacji przyrodniczej, czyli uwzględniać podjęcie działań prowadzących do przywrócenia równowagi przyrodniczej.

Propozycje działań ujęte w dokumencie wydają się być optymalnymi rozwiązaniami. Rozwiązania alternatywne można rozważyć w przypadku uszczegóławiania realizacji poszczególnych zadań, np. co do sposobu prowadzenia prac budowlanych, lokalizacji zadania, wyboru technologii.

W przypadku braku realizacji Strategii nie dojdzie zasadniczo do większych zmian w wymiarze środowiskowym w porównaniu do sytuacji, gdy Strategia będzie wdrażana. Brak realizacji Strategii nie oznacza, że nie zaniechane zostaną realizowane inwestycje, które mogą wpływać na środowisko. Będą one realizowane, choć zapewne w mniejszej skali, co być może w pewnym stopniu ograniczy negatywny, bezpośredni wpływ na środowisko. Z uwagi na to, że Strategia nie jest dokumentem ukierunkowanym bezpośrednio na kwestie środowiskowe, brak jej realizacji nie wpłynie zasadniczo na zaniechanie działań realizowanych na rzecz ochrony środowiska, które są w gestii samorządu gminnego. Brak realizacji Strategii może ograniczyć zaś realizację działań inwestycyjnych realizowanych

na rzecz infrastruktury, w tym dotyczącej termomodernizacji, rozwijania odnawialnych źródeł energii, czy też energooszczędności.

Proponuje się, aby monitoring skutków realizacji postanowień Strategii na środowisko polegał na analizie i ocenie stanu poszczególnych komponentów środowiska w oparciu o wyniki pomiarów uzyskanych w ramach państwowego monitoringu środowiska oraz w przypadku zadań, które mogą znacząco oddziaływać na środowisko w ramach indywidualnych zamówień. Wyniki pomiarów muszą odnosić się do obszaru objętego Strategią. Proponuje się, aby monitoring skutków realizacji postanowień Strategii na środowisko prowadzony był w cyklu dwurocznym i dotyczył w szczególności następujących kwestii: stan wód powierzchniowych, podziemnych, stan powietrza.

10. Spis map, rysunków, tabel i wykresów

Mapa 1. Uwarunkowania funkcjonalne rozwoju gminy Tomaszów Mazowiecki	31
Mapa 2. Zmiany liczby ludności w gminie Tomaszów Mazowiecki	34
Mapa 3. Przyszły model funkcjonalno-przestrzenny gminy Tomaszów Mazowiecki.....	35
Mapa 4. Mapa szczególnego zagrożenia powodzią na terenie gminy Tomaszów Mazowiecki	40
Mapa 5. Wymiar terytorialny realizacji Strategii Rozwoju Województwa Łódzkiego w odniesieniu do miejskich obszarów funkcjonalnych.....	59
Rysunek 1. Prognoza demograficzna dla gminy Tomaszów Mazowiecki – stan ludności wg wybranych grup wieku w perspektywie 2050 roku	4
Rysunek 2. Wyzwania rozwojowe Gminy Tomaszów Mazowiecki.....	14
Rysunek 3. Wizja misja, cele oraz priorytety Strategii Rozwoju Gminy Tomaszów Mazowiecki 2030 .	19
Tabela 1. Czynniki rozwojowe SWOT gminy Tomaszów Mazowiecki	10
Tabela 2. Powiązania celów rozwoju i priorytetów z wyzwaniami rozwojowymi.....	17
Tabela 3. Priorytety i działania ujęte w celu 1. Gmina blisko mieszkańca	23
Tabela 4. Priorytety i działania ujęte w celu 2. Rozwinięta funkcja czasu wolnego.....	26
Tabela 5. Priorytety i działania ujęte w celu 3. Wzmocniony potencjał gospodarczy.....	28
Tabela 6. Priorytety i działania ujęte w celu 4. Rozwinięta funkcja mieszkaniowa.....	29
Tabela 7. Liczba wydanych decyzji o warunkach zabudowy w poszczególnych obrębach łącznie w latach 2019 – 2021	33
Tabela 8. Ocena stanu jednolitych części wód Powierzchniowych.....	37
Tabela 9. Ocena jakości wód podziemnych na terenie gminy Tomaszów Mazowiecki	38
Tabela 10. Ocena aktualności lokalnych planów i polityk rozwoju Gminy Tomaszów Mazowiecki	44
Tabela 11. Wskaźniki rezultatu.....	46
Tabela 12. Wskaźniki produktu odnoszące się do realizowanych działań	47
Tabela 13. Spójność założeń Strategii Rozwoju Województwa Łódzkiego 2030 oraz Strategii Rozwoju Gminy Tomaszów Mazowiecki 2030	55
Tabela 14. Zakres interwencji dedykowanej obszarom strategicznej interwencji w województwie łódzkim, obejmujący swoim zasięgiem gminę Tomaszów Mazowiecki	57
Wykres 1. Wydatki majątkowe oraz bieżące gminy Tomaszów Mazowiecki w okresie od 2012 do 2020 roku (w zł).....	43