

## **WÓJT GMINY**

### **TOMASZÓW MAZOWIECKI**

**Załącznik do decyzji Wójta Gminy Tomaszów Mazowiecki  
z dnia 30 maja 2023r.  
znak: RŚ.6220.20.2021**

### **Charakterystyka przedsięwzięcia**

Przedmiotowe przedsięwzięcie będzie polegało na powierzchniowej eksploatacji złoża „Unewel-Zachód-Nowy” w udokumentowanym Polu IV. Wydzielona część złoża znajduje się na działkach nr ewid. 2248, 2249, obręb Smardzewice, gmina Tomaszów Mazowiecki.

Morfologicznie, powierzchnia Pola IV jest wyrównana i jedynie w części południowej łagodnie wznosi się w kierunku SW. Najwyższe wzniesienie w części południowej Pola IV osiąga rzędną 205,2 m n.p.m. Deniwelacje w jego obrębie sięgają ok. 2,5 m.

Na powierzchni wydzielonej części złoża występują wyłącznie grunty leśne zarządzane przez Regionalną Dyрекcję Lasów Państwowych w Łodzi, Nadleśnictwo Smardzewice. Są to wydzielania leśne, zaliczone do lasów ochronnych i gospodarczych. W kompleksach leśnych dominuje głównie sosna (91,8%) w III i IV klasie wieku. Do czasu ich wyłączenia z produkcji leśnej Nadleśnictwo będzie prowadzić na tych terenach dotychczasową gospodarkę leśną. Obszar Pola IV przylega do dotychczasowej południowo-zachodniej i zachodniej granicy Pola I złoża „Unewel-Zachód-Nowy”. Obszar ten charakteryzuje się dość regularnym kształtem wąskiego i wydłużonego pasa rozciągającego się na długości 1,2 km na linii NW-SE oraz szerokości jedynie 40-70 m na linii SW-NE. Przebieg granic Pola IV został wytyczony geologicznie, biorąc pod uwagę geometrię projektowanego wyrobiska górniczego.

Przez obszar złoża nie przebiegają linie energetyczne ani wodociągowe czy inna infrastruktura. Pod względem hydrograficznym Obszar „Unewel – Zachód - Nowy” należy do II rzędu zlewni rzeki Pilicy, od jej koryta jest odległy o około 3,0 km. Obszar jest odwadniany przez niewielkie potoki, uchodzące do Pilicy, które swoje obszary źródliskowe mają w okolicy Unewla. Planowane przedsięwzięcie nie wiąże się z budową obiektów budowlanych i kubaturowych.

Faza wstępna przy tego typu inwestycjach polega na przygotowaniu terenu inwestycji do przyszłej eksploatacji. Prace związane z udostępnieniem złoża będą obejmować:

- usunięcie zadrzewień,
- usunięciu nadkładu.

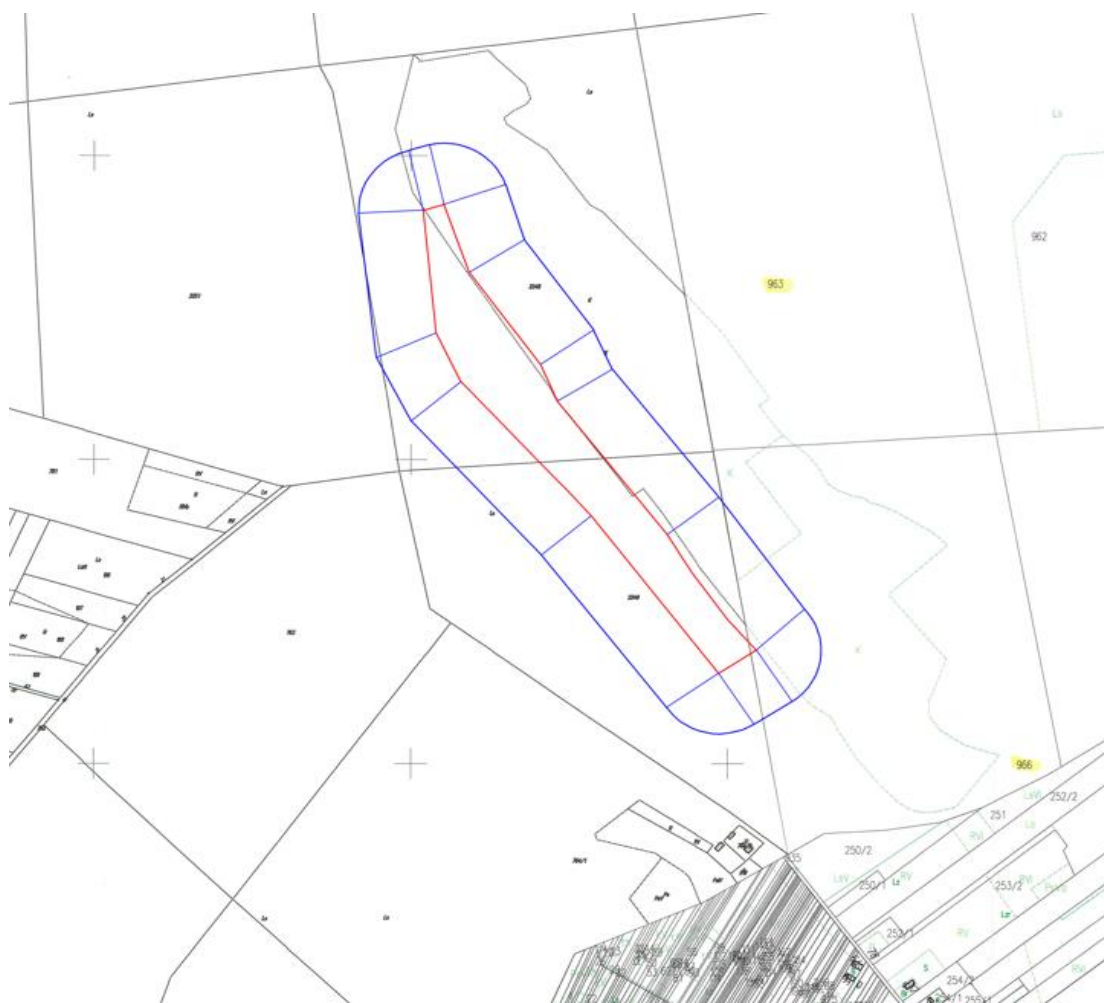
Roboty górnicze przygotowawcze polegać będą na zdjęciu nadkładu. Przed rozpoczęciem eksploatacji gleba zostanie zdjęta i zeskładowana oddzielnie w miejscach wskazanych przez KRZG w celu wykorzystania jej do przyszłej rekultywacji. Pozostałe utwory nadkładu w postaci piasków gliniastych, glin piaszczystych oraz rumoszu geł, mułowców i zwietrzałych piaskowców należy zdeponować na zwałowiskach w wyeksploatowanych rejonach wyrobisk pozostających w dyspozycji Przedsiębiorcy.

Pole IV złoża „Unewel-Nowy-Zachód” zostanie udostępnione frontalnie po całej długości skarp docelowych wyrobiska eksploatacyjnego Pola I, sąsiadującego od strony północno-wschodniej. Nie przewiduje się udostępnienia Pola IV oddzielnymi wkopami

udostępniającymi, kierunek zdejmowania nadkładu i eksploatacji zasobów będzie odbywał generalnie ze wschodu na zachód, z istniejącego wyrobiska górniczego. W trakcie udostępniania złoża powstaną oddzielne hałdy ze zdejmowania gleby i pozostałego nadkładu mineralnego dzielącego się na czwartorzędowy (piaszczysto-gliniasty) oraz kredowy (rumosz skalny). Warstwę gleby o grubości 0,3 m należy zdeponować na hałdzie odseparowanej od zwałowisk nadkładu piaszczysto-gliniastego i rumoszu skalnego zawierającego gezy, mułowce kredowe i zwietrzałe zażelazone piaskowce. Hałdowane masy nadkładu zostaną użyte po zakończeniu eksploatacji do rekultywacji technicznej skarp docelowych oraz powierzchni spągu wyrobiska poeksploatacyjnego.

Powierzchnia terenu górniczego złoża „Unewel-Zachód-Nowy” wynosi w chwili obecnej 208,324 ha. Aktualna powierzchnia dwóch pól eksploatacyjnych, tj. Pola I i Pola III w obszarze górniczym „Unewel-Zachód-Nowy” wynosi 47,0 ha, pole IV będzie miało powierzchnię nieprzekraczającą 6,17 ha; tj. łącznie ok. 53,17 ha. Realizacja inwestycji nie będzie powodować powiększenia terenu górniczego. W roku 2017 sporządzono dodatek nr 2 do dokumentacji geologicznej złoża piasków kwarcowych zatwierdzony decyzją Marszałka Województwa Łódzkiego znak: RŚV.7427.2.1.2018.KK z dnia 25 stycznia 2018 r. Niniejszym dodatkiem udokumentowano: zasoby pozabilansowe w kat. C1 w obrębie Pola III w ilości 3 139,6 tys. Mg oraz zasoby pozabilansowe w kat. C1 w obrębie Pola IV w ilości 1.595,5 tys. Mg. Dodatek 2 miał na celu poszerzenie granic złoża „Unewel-Zachód-Nowy”. W tym celu poddano analizie i weryfikacji profile 35 archiwalnych otworów badawczych wykonanych wokół Pola I. Do szczegółowej analizy geologiczno-jakościowej zakwalifikowano 21 otworów, odwierconych do rzędnej 175,5 m n.p.m. Złoże w obrębie Pola III i Pola IV rozpoznano w kat. C1, gdyż jego granice wyznaczono na podstawie interpolacji między otworami. W wyniku kompleksowej analizy parametrów geologicznych i jakościowych do zasobów pozabilansowych zaliczono serię piasków w 21 otworach badawczych (w obrębie Pola IV znalazło się 8 otworów), natomiast negatywne rozpoznanie potwierdzono w 14 otworach badawczych. W trakcie prowadzenia analizy geologiczno-jakościowej głębokość ponownego rozpoznania ograniczono do rzędnej +175,5 m n.p.m., ze względu na jakość kopaliny. Analiza profili 21 otworów badawczych pokazała, że do zasobów pozabilansowych uzasadnione jest zaliczenie utworów albu środkowego do rzędnej +175,5 m n.p.m. Utwory skalne występujące poniżej tej rzędnej każdorazowo zaliczane były do podłoża z uwagi na niską jakość, ale także brak możliwości ich zagospodarowania w dającej się przewidzieć przyszłości. Głębokość poszczególnych otworów badawczych osiągnęła w obrębie Pola IV od 35,0 m do 54,5 m. Średnia głębokość otworów badawczych wyniosła dla Pola IV 45,6 m. W analizowanych Polu IV w trakcie wierceń w 2008 r. nie napotkano zwierciadła wód podziemnych. W starszych otworach z lat 1971-1980 stwierdzano zwierciadło wód podziemnych na rzędnych od +169,8 do +177,7 m n.p.m., jednak od tego czasu zwierciadło to obniżyło się. Wyrobisko górnicze w złożu „Unewel-Zachód-Nowy” jest całkowicie suche, a jego aktualny spąg znajduje się na rzędnej 175,5 m n.p.m. w najniższym punkcie. Na podstawie powyższego uzasadnienia należy stwierdzić, że w Polu IV seria złożowa będzie w całej warstwie złożowej sucha do rzędnej +175,5 m n.p.m. Pole IV złoża piasków kwarcowych „Unewel-Zachód-Nowy” zaliczone zostało do I grupy zmienności, ze względu na prostą budowę geologiczną złoża, wewnątrznie małe zróżnicowanie, wykształcenie serii złożowej w jednym podtypie kopaliny, zmienność miąższości serii złożowej oraz parametrów jakościowych. Powierzchnia udokumentowanego Pola IV wynosi

6,17 ha. Z przedstawionej budowy geologicznej oraz parametrów złożowych wynika, że w granicach zasobów geologicznych występuje niezawodnione złożo piasków kwarcowych o miąższości wynoszącej w Polu IV w granicach 10,5 – 17,0, średnio 14,6 m. Nad serią złożową zalega nadkład. W obrębie Pola IV w nadkładzie występują zwięzłe osady kredy – mułowce, gezy i zwiertzałe żażelazone piaskowce, poprzedzone lokalnie cienką warstwą czwartorzędu – piasków drobnoziarnistych i gleby. Grubość osadów czwartorzędu w granicach Pola IV wynosi 0,2 – 2,0 m. Ponadto w Polu IV grubość zwięzłego nadkładu zaliczanego do osadów kredy zbudowanych z gez, mułowców i zwiertzałych piaskowców osiąga wartości w zakresie 7,7 m – 13,3 m. Średnia grubość nadkładu (luźnego i zwięzłego) wynosi w Polu IV 14,1m. Największą grubość 14,0 – 18,0 m utwory nadkładu osiągają w środkowej części Pola IV. Przedsiębiorca dysponuje niezbędnym sprzętem oraz infrastrukturą w celu eksploatacji złoża piasków kwarcowych w obrębie Pola IV.



Z up. Wójta Gminy Tomaszów Mazowiecki  
Kierownik Referatu Ochrony Środowiska,  
Kamila Ciupa

/podpisane kwalifikowanym podpisem elektronicznym/