

ZARZĄDZENIE NR 66/2023
WÓJTA GMINY TOMASZÓW MAZOWIECKI

z dnia 16 czerwca 2023 r.

w sprawie włączenia karty adresowej zabytku do Gminnej Ewidencji Zabytków Gminy Tomaszów Mazowiecki

Na podstawie art. 7 ust. 1 pkt 9 i art. 30 ust. 1 ustawy z dnia 8 marca 1990 r. o samorządzie gminnym (Dz. U. z 2023 r. poz. 40 i 572) , art. 22 ust. 4 i 5 ustawy z dnia 23 lipca 2003 r. o ochronie zabytków i opiece nad zabytkami (Dz. U. z 2022 r. poz. 840) , § 18 ust. 1 Rozporządzenia Ministra Kultury i Dziedzictwa Narodowego z dnia 26 maja 2011 r. w sprawie prowadzenia rejestru zabytków, krajowej, wojewódzkiej i gminnej ewidencji zabytków oraz krajowego wykazu zabytków skradzionych lub wywiezionych za granicę niezgodnie z prawem (Dz. U. z 2021 r. poz. 56), po zatwierdzeniu przez Wojewódzki Urząd Ochrony Zabytków w Łodzi karty adresowej zabytku nieruchomości zarządzam, co następuje:

§ 1. 1. Wpisać do Gminnej Ewidencji Zabytków Gminy Tomaszów Mazowiecki, przyjętej Zarządzeniem Wójta Gminy Tomaszów Mazowiecki Nr 73/2014 z dnia 22 lipca 2014 roku kapliczkę przydrożną zlokalizowaną w miejscowości Wiaderno (dz. nr ewid. 902, obręb Wiaderno), gmina Tomaszów Mazowiecki.

2. Dołączyć do Gminnej Ewidencji Zabytków Gminy Tomaszów Mazowiecki kartę adresową ww. zabytku nieruchomości stanowiącą załącznik nr 1 do niniejszego Zarządzenia.

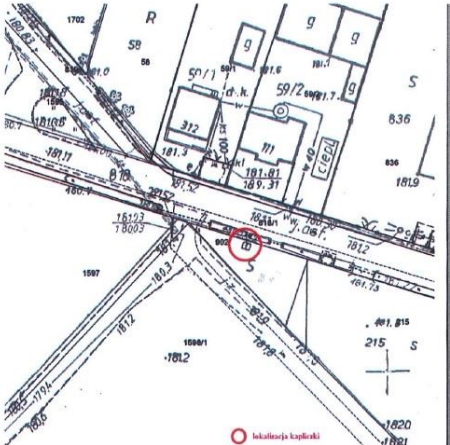

§ 2. Zarządzenie wchodzi w życie z dniem podpisania.

z up. Wójta Gminy
Zastępca Wójta Gminy
Tomaszów Mazowiecki

Sławomir Bernacki

Załącznik do zarządzenia Nr 66/2023
Wójta Gminy Tomaszów Mazowiecki
z dnia 16 czerwca 2023 r.

Karta adresowa zabytku

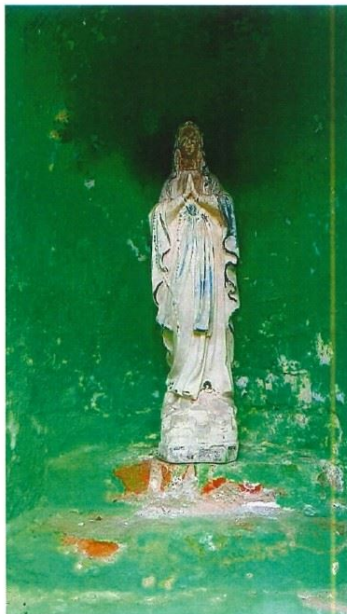
<p style="text-align: center;">GEZ</p> <p style="text-align: center;">KARTA ADRESOWA ZABYTKU</p>		<p>3. Miejscowość</p> <p style="text-align: center;">WIADERNO</p>
<p>1. Nazwa</p> <p style="text-align: center;">KAPLICZKA</p>	<p>2. Czas powstania</p> <p style="text-align: center;">ok. 1930r.</p>	
<p>8. Fotografia z opisem wskazującym orientację w stosunku do sąsiednich terenów lub stron świata albo mapa z zaznaczonym stanowiskiem archeologicznym</p>		<p>4. Adres</p>
 <p>Lokalizacja kapliczki.</p>	 <p>Zdjęcie kapliczki wykonane od strony drogi gminnej.</p>	<p>Zlokalizowana na przeciw posesji nr 310 na działce o nr ew. 902, obręb WIADERNO</p> <hr/> <p>5. Przynależność administracyjna:</p> <p>Województwo: ŁÓDZKIE</p> <p>Powiat: TOMASZOWSKI</p> <p>Gmina: TOMASZÓW MAZOWIECKI</p> <hr/> <p>6. Formy ochrony</p> <p>Obiekt o wysokich wartościach.</p>

Załącznik do karty adresowej zabytku:

Kapliczka (ok. 1930r.) - zlokalizowana na dz. nr ew. 902, w miejscowości Wiaderno, gm. Tomaszów Mazowiecki, pow. tomaszowski.



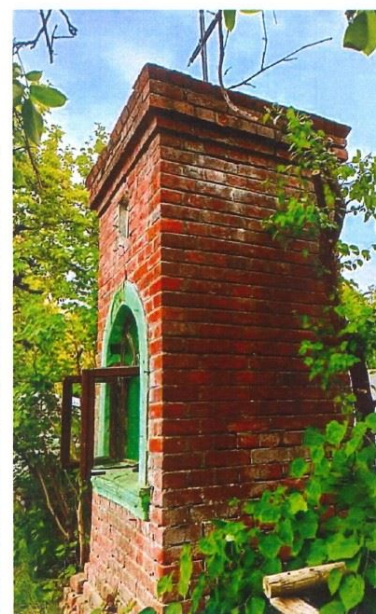
1. Okno drewniane 2-rzędowe



2. Figurka Matki Boskiej Niepokalanej



3. Wnęka z obrazem „Świętej Rodziny”



4. Elewacja boczna kapliczki

8. Historia, opis i wartości

Historia: Wiadomości i dane zostały pozyskane od żyjących najstarszych mieszkańców Wiaderna. Wszystko wskazuje na to, że kapliczka powstała jeszcze przed II wojną światową ok. 1930 roku, te informacje potwierdzają najstarsze mieszkanki wsi, które mieszkają obok kapliczki.

Część historii o kapliczce to informacje zasłyszane z opowieści osób, które urodziły się przed II wojną światową. To historie rodzinne, opowiadane przy okazji wspomnień, często przed świętami majowymi, przy sprzątanii większych kapliczek i przydrożnych krzyży. Historie opowiadane swoim dzieciom, które dziś mają już po 70 lat.

Jedna z mieszkanki opowiadała, że jej ojciec wspominał, że kapliczkę postawił mieszkający w sąsiedztwie Goździk z Jadwigowa, a ona sama będąc nastolatką wspólnie z rówieśnikami chodzili śpiewać majówki przy tej kapliczce. Czasem przyjeżdżał ksiądz z Wolborza i zachęcał do śpiewu pieśni maryjnych przy kapliczce. Z biegiem lat, czas nie szczędził kapliczki i stopniowo zaczęła ulegać zniszczeniom, w tej chwili wymaga gruntownego remontu.

Jej położenie jest wyjątkowe na skraju wsi, gdzie wita wjeżdżających do Wiaderna, a tych którzy z niego wyjeżdżają żegna i błogosławi. To wszystko sprawia, że mieszkańcy czują do niej sentyment. Jest ważną częścią tożsamości mieszkańców wsi Wiaderno. Z jednej strony stoi samotna na końcu dla tych co opuszczają wieś i na początku wsi dla tych, którzy do niej przyjeżdżają. Stoi tak jakby nas strzegła (mówią mieszkańcy), jakby mówiła jestem tu i czuwam nad mieszkańcami. To ważne, żeby udało się ją również uchronić przed zniszczeniem i zapomnieniem nie tyle dla obecnych, co dla przyszłych pokoleń.

Opis: Obiekt murowany, wzniesiony z cegły ceramicznej, pełnej, nietynkowany - założony na rzucie prostokąta, posadowiony na ceglanych cokole oraz zwieńczony ceglany gzymsem. Kapliczka przykryta jest niskim dachem namiotowym, pokrytym wyprawą betonową, zwieńczonym metalowym krzyżem. Kapliczka od frontu posiada wydatną niszę zamkniętą łagodnym ostrołukowym sklepieniem ceglany. Wewnątrz niszy umieszczona jest figura Matki Boskiej Niepokalanej. Od zewnątrz niszę zamyka drewniane 2-rzędowe okno konstrukcji krosnowej – ze stałą kwaterą nad śłemeniem, zamknięte łagodnym ostrołukiem (analogicznie do sklepienia otworu niszy) z przeszkleniem podzielonym dwoma szprosami wydzielającymi dwa ostrołukowe boczne pola. Pod śłemeniem okno posiada dwa rozwierane skrzydła. Otwór okienny podkreślony jest prostą opaską wykonaną w tynku oraz profilowanym gzymsem podokiennym. Ponad zamkniętą niszą zlokalizowana jest prostokątna wnęka, w której umieszczony jest obraz „Świętej Rodziny”.

Wartości: Dla mieszkańców ma ona bardzo dużą wartość historyczną, kulturową, religijną oraz sentymentalną.

9. Stan zachowania i postulaty dotyczące konserwacji

Widoczne zarysowania konstrukcyjne obiektu oraz ubytki lica cegły. Ponadto obiekt posiada wysokie zawilgocenie oraz widoczne wykwyły solne. Z biegiem lat, czas nie szczędził kapliczki i stopniowo zaczęła ulegać zniszczeniom, w tej chwili wymaga gruntownego remontu.

Postulaty konserwatorskie:

- wyeliminować przyczynę występowania zarysowań konstrukcyjnych oraz przeprowadzić ich naprawę,
- wykonać izolację przeciwwilgociową obiektu,
- zabezpieczyć daszek obiektu przed penetracją wody opadowej,
- uzupełnić ubytki spoin,
- przeprowadzić zabiegi odsalające ścian oraz wzmocnić i zabezpieczyć ich strukturę,
- przeprowadzić kompleksową konserwację okna,
- przeprowadzić naprawę opaski przyokiennej,
- przeprowadzić zabiegi pielęgnacyjne pobliskiej roślinności w celu lepszego eksponowania obiektu oraz usunięcie roślinności negatywnie oddziałującej na obiekt.

10. Wykonanie karty (autor, data i podpis)

ANETA SWARBUŁA, 2023-03-09

ASwarbuła

11. Zatwierdzenie karty (podpis wojewódzkiego konserwatora zabytków)

**ŁÓDZKI WOJEWÓDZKI
KONSERWATOR ZABYTKÓW**

Aleksandra Stępień