

**UCHWAŁA NR LXXVIII/511/23  
RADY GMINY TOMASZÓW MAZOWIECKI**

z dnia 22 listopada 2023 r.

**o przystąpieniu do sporządzenia miejscowego planu zagospodarowania przestrzennego dla obszaru położonego w południowej części obrębu Komorów oraz w części obrębu Zaborów w gminie Tomaszów Mazowiecki**

Na podstawie art. 7 ust. 1 pkt 1, art. 18 ust. 2 pkt 5 ustawy z dnia 8 marca 1990 r. o samorządzie gminnym (Dz. U. z 2023 r. poz. 40, poz. 572, poz. 1463, poz. 1688), art. 14 ust. 1, 2 i 4 ustawy z dnia 27 marca 2003 r. o planowaniu i zagospodarowaniu przestrzennym (Dz. U. z 2023 r. poz. 977, poz. 1506, poz. 1597, poz. 1688, poz. 1890 i poz. 2029) uchwała się, co następuje:

§ 1. Przystępuje się do sporządzenia miejscowego planu zagospodarowania przestrzennego dla obszaru położonego w południowej części obrębu Komorów oraz w części obrębu Zaborów w gminie Tomaszów Mazowiecki.

§ 2. Granice obszaru objętego planem miejscowym określa załącznik, który jest integralną częścią niniejszej uchwały.

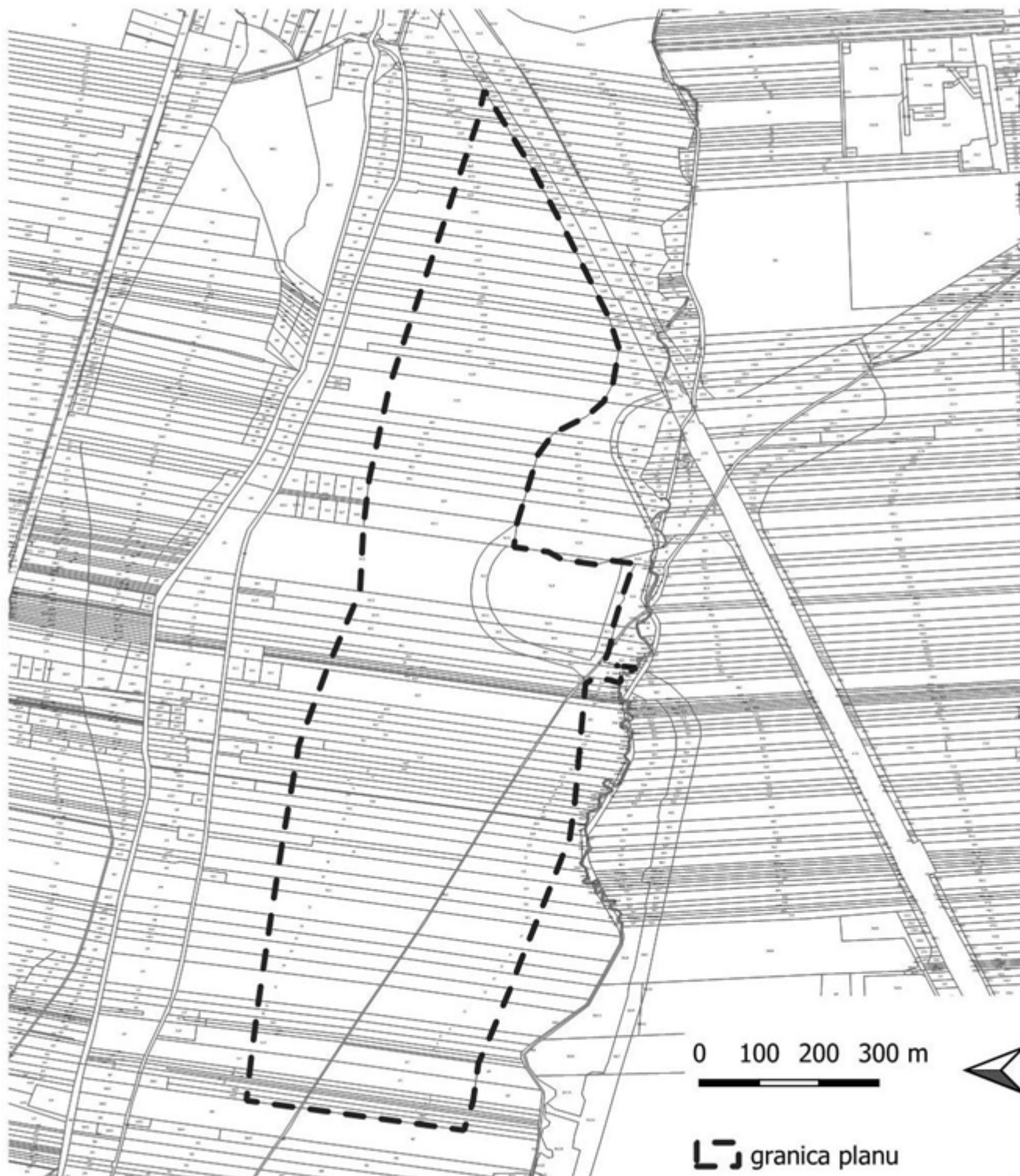
§ 3. Wykonanie uchwały powierza się Wójtowi Gminy Tomaszów Mazowiecki.

§ 4. Uchwała wchodzi w życie z dniem podjęcia.

Przewodnicząca Rady Gminy  
Tomaszów Mazowiecki

**Krystyna Pierścińska**

Załącznik do uchwały Nr LXXVIII/511/23  
Rady Gminy Tomaszów Mazowiecki  
z dnia 22 listopada 2023 r.



## Uzasadnienie

### **do uchwały o przystąpieniu do sporządzania miejscowego planu zagospodarowania przestrzennego dla obszaru położonego w południowej części obrębu Komorów oraz w części obrębu Zaborów w gminie Tomaszów Mazowiecki**

Obszar objęty opracowaniem znajduje się w południowej części obrębu Komorów oraz w części obrębu Zaborów i obejmuje grunty rolne usytuowane po północnej stronie węzła Tomaszów Mazowiecki Centrum przy drodze ekspresowej S8. Obszar przystąpienia to teren o powierzchni około 60 ha.

Do sporządzenia projektu miejscowego planu zagospodarowania przestrzennego przystąpiono z uwagi na znaczne zainteresowanie potencjalnymi przedsiębiorcami terenami inwestycyjnymi zlokalizowanymi przy drodze ekspresowej. Jego ustalenia umożliwią powstanie strefy produkcyjno-usługowej oraz ułatwią proces inwestycyjny. Plan zwiększy wpływy do budżetu gminy z tytułu podatków oraz ograniczy ewentualne konflikty społeczne, co w przypadku jego braku mogłoby spowodować zainwestowanie tego obszaru na podstawie wydanych indywidualnie decyzji o warunkach zabudowy.

Zgodnie z art. 14 ust. 5 ustawy z dnia 27 marca 2003 r. o planowaniu i zagospodarowaniu przestrzennym, Wójt Gminy Tomaszów Mazowiecki wykonał analizę zasadności przystąpienia do sporządzenia przedmiotowego planu miejscowego i stopnia zgodności przewidywanych w nim rozwiązań z ustaleniami Studium uwarunkowań i kierunków zagospodarowania przestrzennego gminy Tomaszów Mazowiecki.

Przeprowadzona analiza wykazała celowość objęcia obszarów, pokazanych na załączniku graficznym do niniejszej uchwały, planem miejscowym. Planowane przeznaczenie nie narusza ustaleń "Studium ...".

Powyższe uzasadnia podjęcie uchwały o przystąpieniu do sporządzenia miejscowego planu.